

รูปแบบการบริหารจัดการเพื่อส่งเสริมการพัฒนาสภาพแวดล้อมที่เอื้อต่อการจัดการเรียนรู้
ในสถานศึกษา สำนักงานเขตพื้นที่การศึกษาประถมศึกษาสุโขทัย เขต 1
An Administrative Model for Enhancing Learning-Conducive
Environments in Schools under Sukhothai Primary Educational
Service Area Office 1

วัลลภ วิบูลย์กุล
Wallop Wiboonkoon

บทคัดย่อ

การวิจัยครั้งนี้ มีวัตถุประสงค์ 1) เพื่อศึกษาสภาพปัจจุบัน ปัญหาและแนวทางการบริหารจัดการ เพื่อส่งเสริมการพัฒนาสภาพแวดล้อมที่เอื้อต่อการจัดการเรียนรู้ในสถานศึกษา 2) เพื่อสร้างรูปแบบการบริหารจัดการ เพื่อส่งเสริมการพัฒนาสภาพแวดล้อมที่เอื้อต่อการจัดการเรียนรู้ในสถานศึกษา 3) เพื่อศึกษาผลการใช้รูปแบบการบริหารจัดการเพื่อส่งเสริมการพัฒนาสภาพแวดล้อมที่เอื้อต่อการเรียนรู้ในสถานศึกษา และ 4) เพื่อประเมินรูปแบบการบริหารจัดการเพื่อส่งเสริมการพัฒนาสภาพแวดล้อมที่เอื้อต่อการเรียนรู้ในสถานศึกษา

ผลการวิจัย พบว่า ปัจจุบันการบริหารจัดการสภาพแวดล้อมที่เอื้อต่อการจัดการเรียนรู้ในสถานศึกษา สพ.สุโขทัย เขต 1 โดยรวมอยู่ในระดับมาก โดยด้านวิชาการมีค่าเฉลี่ยสูงสุด รองลงมาคือ ด้านการบริหารจัดการ ด้านสังคมกลุ่มเพื่อน และด้านกายภาพ รูปแบบการบริหารจัดการที่พัฒนาขึ้น ใช้กระบวนการ HAPPY Model ครอบคลุมสภาพแวดล้อม 4 ด้าน และผ่านการตรวจสอบความเหมาะสมในระดับมากที่สุดทุกด้าน เมื่อนำรูปแบบไปใช้พบว่าการเชิดชูความสำเร็จ (Yell) มีการปฏิบัติสูงสุด และด้านกายภาพมีการพัฒนาสูงสุด ผลการประเมินรูปแบบโดยรวมมีความเป็นไปได้และเป็นประโยชน์ในระดับมากทุกด้าน

Abstract

This research aimed to: 1) examine the current conditions, problems, and management approaches for learning-conducive environments in schools; 2) develop an administrative model to enhance such environments; 3) investigate the results of implementing the model; and 4) evaluate the model for enhancing learning-conducive environments in schools.

The findings revealed that the overall current condition of learning environment management in schools under Sukhothai Primary Educational Service Area Office 1 was at a high level, with the academic dimension scoring the highest mean, followed by the administrative, social (peer), and physical dimensions respectively. The developed administrative model employed the HAPPY Model process covering four environmental dimensions, and was validated as most appropriate in all aspects. Upon implementation, "Yell" (recognition and reinforcement) was the most frequently practiced component, and the physical dimension showed the highest level of development. Overall, the model was evaluated as highly feasible and useful in all aspects.

บทนำ

การเปลี่ยนแปลงอย่างรวดเร็วในศตวรรษที่ 21 ส่งผลให้การศึกษาต้องมุ่งพัฒนาผู้เรียนให้มีความรู้ ทักษะ และสามารถปรับตัวได้ทันต่อการเปลี่ยนแปลง ประเทศไทยได้กำหนดกรอบการพัฒนาการศึกษาไว้ใน ยุทธศาสตร์ชาติ 20 ปี แผนการศึกษาแห่งชาติ พ.ศ. 2560-2579 และ พ.ร.บ.การศึกษาแห่งชาติ พ.ศ. 2542 มาตรา 24(5) ที่กำหนดให้สถานศึกษาส่งเสริมสภาพแวดล้อมที่เอื้อต่อการเรียนรู้อย่างเป็นรูปธรรม

อย่างไรก็ตาม จากรายงานการนิเทศและตรวจเยี่ยมสถานศึกษาของ สพป.สุโขทัย เขต 1 พบว่า โรงเรียนในสังกัดส่วนใหญ่ยังประสบปัญหาด้านกายภาพ ทั้งอาคารชำรุดทรุดโทรม พื้นที่การเรียนรู้ไม่เพียงพอ และอุปกรณ์ล้ำสมัย รวมถึงความเหลื่อมล้ำในการพัฒนาสภาพแวดล้อมระหว่างสถานศึกษาขนาดใหญ่และ ขนาดเล็ก สิ่งเหล่านี้สะท้อนให้เห็น "ช่องว่างระหว่างนโยบายกับการปฏิบัติจริง" อย่างชัดเจน

ด้วยเหตุนี้ ผู้วิจัยในฐานะผู้อำนวยการ สพป.สุโขทัย เขต 1 จึงสนใจพัฒนารูปแบบการบริหารจัดการ เพื่อส่งเสริมการพัฒนาสภาพแวดล้อมที่เอื้อต่อการจัดการเรียนรู้ในสถานศึกษาอย่างเป็นระบบ

วัตถุประสงค์การวิจัย

1. เพื่อศึกษาสภาพปัจจุบัน ปัญหาและแนวทางการบริหารจัดการเพื่อส่งเสริมการพัฒนา สภาพแวดล้อมที่เอื้อต่อการจัดการเรียนรู้ในสถานศึกษา สำนักงานเขตพื้นที่การศึกษาประถมศึกษาสุโขทัย เขต 1
2. เพื่อสร้างรูปแบบการบริหารจัดการเพื่อส่งเสริมการพัฒนาสภาพแวดล้อมที่เอื้อต่อการ จัด การเรียนรู้ในสถานศึกษา สำนักงานเขตพื้นที่การศึกษาประถมศึกษาสุโขทัย เขต 1
3. เพื่อศึกษาผลการใช้รูปแบบการบริหารจัดการเพื่อส่งเสริมการพัฒนาสภาพแวดล้อมที่เอื้อต่อ การเรียนรู้ในสถานศึกษา สำนักงานเขตพื้นที่การศึกษาประถมศึกษาสุโขทัย เขต 1
4. เพื่อประเมินรูปแบบการบริหารจัดการเพื่อส่งเสริมการพัฒนาสภาพแวดล้อมที่เอื้อต่อการเรียนรู้ ในสถานศึกษา สำนักงานเขตพื้นที่การศึกษาประถมศึกษาสุโขทัย เขต 1

วิธีดำเนินการวิจัย

การวิจัยครั้งนี้เป็นการวิจัยแบบผสมผสาน ผู้วิจัยได้กำหนดขอบเขตของการวิจัย เป็น 4 ขั้นตอน ดังนี้

ขั้นตอนที่ 1 การศึกษาสภาพปัจจุบัน ปัญหา และแนวทางการบริหารจัดการเพื่อส่งเสริมการพัฒนา สภาพแวดล้อมที่เอื้อต่อการจัดการเรียนรู้ในสถานศึกษา

ขั้นที่ 1.1 การศึกษาสภาพปัจจุบันและปัญหาการบริหารจัดการ

1) เครื่องมือและตัวแปรที่ศึกษา ได้แก่ สภาพแวดล้อม 4 ด้าน คือ ด้านกายภาพ ด้านการจัด การเรียนรู้ ด้านการบริหารจัดการ และด้านสังคมกลุ่มเพื่อน

2) ประชากร คือ บุคลากรสังกัด สพป.สุโขทัย เขต 1 ประกอบด้วยผู้บริหารสถานศึกษา 88 คน และ ครูและบุคลากรทางการศึกษา 1,314 คน รวม 1,402 คน กลุ่มตัวอย่าง คือ ผู้บริหารสถานศึกษา 73 คน และครูและ บุคลากรทางการศึกษา 233 คน รวม 306 คน โดยการเลือกแบบแบ่งชั้นตามสัดส่วน ตามตารางของเครจซี่และมอร์แกน

3) การวิเคราะห์ข้อมูล วิเคราะห์ค่าเฉลี่ย (X) และส่วนเบี่ยงเบนมาตรฐาน (S.D.)

ขั้นที่ 1.2 การศึกษาแนวทางการบริหารจัดการ

1) กลุ่มผู้ให้ข้อมูล ได้แก่ ผู้บริหารสถานศึกษา ครูและบุคลากรทางการศึกษา จากสถานศึกษาที่มีผล การปฏิบัติงานเป็นเลิศ ด้านการพัฒนาสภาพแวดล้อมที่เอื้อต่อการจัดการเรียนรู้ โดยการเลือกแบบเจาะจง จำนวน 5 แห่ง

2) เครื่องมือที่ใช้ แบบสัมภาษณ์กึ่งโครงสร้าง (Semi-structured Interview)

3) การวิเคราะห์ข้อมูล ใช้การวิเคราะห์เนื้อหา (Content Analysis)

ขั้นตอนที่ 2 การสร้างรูปแบบการบริหารจัดการเพื่อส่งเสริมการพัฒนาสภาพแวดล้อมที่เอื้อต่อการจัดการเรียนรู้ในสถานศึกษา

ขั้นที่ 2.1 การยกร่างรูปแบบการบริหารจัดการ

1) ขอบเขตด้านเนื้อหา รูปแบบที่ยกร่าง 5 องค์ประกอบ ได้แก่ 1) หลักการ 2) วัตถุประสงค์ 3) โครงสร้างและเนื้อหาสาระ 4) กระบวนการดำเนินงาน และ 5) การติดตามและประเมินผล

2) ผู้ทรงคุณวุฒิ จำนวน 13 คน เลือกแบบเจาะจง

ขั้นที่ 2.2 การตรวจสอบรูปแบบการบริหารจัดการ

1) ขอบเขตด้านเนื้อหา ตรวจสอบความถูกต้องและความเหมาะสมของรูปแบบที่ยกร่าง

2) ผู้เชี่ยวชาญ จำนวน 15 คน โดยจัดการสัมมนาอิงผู้เชี่ยวชาญ เลือกแบบเจาะจง

3) การวิเคราะห์ข้อมูล วิเคราะห์ค่าเฉลี่ย (\bar{X}) ส่วนเบี่ยงเบนมาตรฐาน (S.D.) และวิเคราะห์เนื้อหา

ขั้นที่ 2.3 การยกร่างคู่มือการใช้รูปแบบการบริหารจัดการ

1) ขอบเขตด้านเนื้อหา คู่มือประกอบด้วย 3 ส่วน คือ ส่วนที่ 1 บทนำ ส่วนที่ 2 รูปแบบการบริหารจัดการ และส่วนที่ 3 แนวทางการใช้รูปแบบ

2) ผู้ทรงคุณวุฒิ จำนวน 13 คน ชุดเดียวกับขั้นที่ 2.1 โดยใช้การสนทนากลุ่มออนไลน์

ขั้นที่ 2.4 การตรวจสอบคู่มือการใช้รูปแบบการบริหารจัดการ

1) ขอบเขตด้านเนื้อหา ตรวจสอบความถูกต้องและความเหมาะสมของคู่มือการใช้รูปแบบ

2) ผู้เชี่ยวชาญ จำนวน 15 คน ชุดเดียวกับการสัมมนาอิงผู้เชี่ยวชาญในขั้นที่ 2.2

ขั้นตอนที่ 3 การศึกษาผลการใช้รูปแบบการบริหารจัดการเพื่อส่งเสริมการพัฒนาสภาพแวดล้อมที่เอื้อต่อการจัดการเรียนรู้ในสถานศึกษา

1) ขอบเขตด้านเนื้อหา ศึกษาผลการจัดการสภาพแวดล้อม 4 ด้าน ได้แก่ ด้านกายภาพด้านการจัดการเรียนรู้ ด้านการบริหารจัดการ และด้านสังคมกลุ่มเพื่อน

2) ประชากรและกลุ่มตัวอย่าง ใช้กลุ่มตัวอย่างชุดเดียวกับขั้นตอนที่ 1 รวม 306 คน

ขั้นตอนที่ 4 การประเมินรูปแบบการบริหารจัดการเพื่อส่งเสริมการพัฒนาสภาพแวดล้อมที่เอื้อต่อการจัดการเรียนรู้ในสถานศึกษา

1) ขอบเขตด้านเนื้อหา ประเมินความเป็นไปได้และประโยชน์ของรูปแบบการบริหารจัดการ

2) ประชากร คือ บุคลากรในสังกัด สพป.สุโขทัย เขต 1 ประกอบด้วยผู้บริหารสถานศึกษา 124 คน และครูและบุคลากรทางการศึกษา 1,440 คน รวม 1,564 คน กลุ่มตัวอย่าง คือ ผู้บริหารสถานศึกษา 97 คน และครูและบุคลากรทางการศึกษา 306 คน รวม 403 คน โดยการเลือกแบบแบ่งชั้นตามสัดส่วน ตามตารางของเครชีและมอร์แกน

สรุปผลการวิจัย

จากการวิจัย ผู้วิจัยได้สรุปผลการวิจัยตามวัตถุประสงค์ ได้ดังนี้

ขั้นตอนที่ 1 การศึกษาสภาพปัจจุบัน ปัญหา และแนวทางการบริหารจัดการเพื่อส่งเสริมการพัฒนาสภาพแวดล้อมที่เอื้อต่อการจัดการเรียนรู้ในสถานศึกษา

ขั้นที่ 1.1 ผลการวิเคราะห์ความคิดเห็นเกี่ยวกับสภาพปัจจุบันการบริหารจัดการ

รายการ	สภาพปัจจุบัน (n=306)			ปัญหา (n=306)		
	\bar{X}	S.D.	แปลผล	\bar{X}	S.D.	แปลผล
ด้านที่ 1 สภาพแวดล้อมด้านกายภาพ	3.48	0.34	ปานกลาง	4.31	0.41	มาก
ด้านที่ 2 สภาพแวดล้อมด้านวิชาการ	3.75	0.26	มาก	4.02	0.43	มาก
ด้านที่ 3 สภาพแวดล้อมด้านการบริหารจัดการ	3.67	0.34	มาก	4.06	0.44	มาก

รายการ	สภาพปัจจุบัน (n=306)			ปัญหา (n=306)		
	\bar{X}	S.D.	แปลผล	\bar{X}	S.D.	แปลผล
ด้านที่ 4 สภาพแวดล้อมด้านสังคมกลุ่มเพื่อน	3.65	0.27	มาก	3.97	0.61	มาก
เฉลี่ยภาพรวม	3.64	0.26	มาก	4.09	0.47	มาก

ตาราง 1 แสดงผลการวิเคราะห์ความคิดเห็นเกี่ยวกับสภาพปัจจุบันการบริหารจัดการสภาพแวดล้อมที่เอื้อต่อการจัดการเรียนรู้ในสถานศึกษา สพป.สุโขทัย เขต 1

จากตาราง 1 พบว่า สภาพปัจจุบัน ภาพรวมอยู่ในระดับมาก ($\bar{X} = 3.64$, S.D. = 0.26) เมื่อพิจารณาเป็นรายด้านพบว่า ด้านที่มีค่าเฉลี่ยสูงสุด คือ สภาพแวดล้อมด้านวิชาการ อยู่ในระดับมาก ($\bar{X} = 3.75$, S.D. = 0.26) และปัญหาภาพรวมอยู่ในระดับมาก ($\bar{X} = 4.09$, S.D. = 0.47) เมื่อพิจารณาเป็นรายด้านพบว่า ด้านที่มีปัญหาค่าเฉลี่ยสูงสุด คือ สภาพแวดล้อมด้านกายภาพอยู่ในระดับมาก ($\bar{X} = 4.31$, S.D. = 0.41)

ขั้นที่ 1.2 การศึกษาแนวทางการบริหารจัดการ โดยการสังเคราะห์ข้อมูล พบว่าควรดำเนินการ 2 ประเด็น ดังนี้

ประเด็นที่ 1 ปัจจัยที่มีผลต่อความสำเร็จ ประกอบด้วย (1) การสนับสนุนจากทีมผู้บริหาร ครู คณะกรรมการสถานศึกษา ผู้ปกครอง และภาคีเครือข่าย (2) การจัดการความรู้โดยใช้กระบวนการ PLC AAR คลังความรู้ดิจิทัล รวมถึงการบูรณาการปรัชญาเศรษฐกิจพอเพียงและการเรียนรู้จากฐานชุมชน และ (3) การใช้เทคโนโลยีและนวัตกรรม

ประเด็นที่ 2 กระบวนการบริหารจัดการ 5 ขั้นตอน ได้แก่ (1) ร่วมใจคิดพาท่า (2) ปฏิบัติกิจกรรมที่หลากหลาย (3) สร้างเครือข่าย (4) แลกเปลี่ยนเรียนรู้ และ (5) เชิดชูความสำเร็จ

ทั้งนี้ ข้อเสนอแนะเพิ่มเติมว่าควรเน้นการสร้างการรับรู้เป้าหมายร่วมกัน พัฒนาสภาพแวดล้อมกายภาพอย่างเป็นระบบ และนำสื่อเทคโนโลยีมาใช้ร่วมกับการบริหารจัดการเชิงพื้นที่เพื่อให้เกิดประสิทธิภาพสูงสุด

ขั้นตอนที่ 2 ผลการสร้างรูปแบบการบริหารจัดการเพื่อส่งเสริมการพัฒนาสภาพแวดล้อมที่เอื้อต่อการจัดการเรียนรู้ในสถานศึกษา สำนักงานเขตพื้นที่การศึกษาประถมศึกษาสุโขทัย เขต 1

ขั้นที่ 2.1 ผลการยกร่างรูปแบบการบริหารจัดการ

ผลการสนทนากลุ่ม กับผู้ทรงคุณวุฒิ 13 คน ได้ผลดังนี้ องค์กรประกอบของรูปแบบการบริหารจัดการเพื่อส่งเสริมการพัฒนาสภาพแวดล้อมที่เอื้อต่อการจัดการเรียนรู้ในสถานศึกษา ควรคงไว้ทุกองค์ประกอบ ข้อเสนอแนะเพิ่มเติม ควรปรับแผนภูมิภาพให้มีความเชื่อมโยงกัน และองค์ประกอบด้านกระบวนการ ควรคงไว้ทุกองค์ประกอบ

ขั้นที่ 2.2 ผลการตรวจสอบรูปแบบการบริหารจัดการ

จากการประเมินร่างรูปแบบโดยผู้เชี่ยวชาญ 15 คน พบว่าองค์ประกอบของรูปแบบการบริหารจัดการมีความเหมาะสมและควรคงไว้ทุกองค์ประกอบ โดยมีข้อเสนอแนะให้ปรับปรุง 2 ด้าน คือ ด้านกระบวนการให้ปรับการใช้ภาษาให้เข้าใจง่ายและมีความสวยงาม และด้านการติดตามและประเมินผลให้เพิ่มเติมตัวชี้วัดความสำเร็จ วิธีการติดตามและประเมินผล และปัจจัยแห่งความสำเร็จ

ขั้นที่ 2.3 ผลการยกร่างคู่มือการใช้รูปแบบการบริหารจัดการ มีสาระสำคัญ ดังนี้

1. คู่มือการใช้รูปแบบการบริหารจัดการ จะเกิดผลคืออย่างยิ่งต่อ สพป.สุโขทัย เขต 1 เนื่องจากเป็นเครื่องมือที่ช่วยให้การพัฒนาสภาพแวดล้อมที่เอื้อต่อการจัดการเรียนรู้ที่เป็นระบบและมีมาตรฐาน

2. ความเป็นมาและความสำคัญ มีความสอดคล้องและเชื่อมโยงเป็นเหตุเป็นผลกับรูปแบบการบริหารจัดการ

3. วัตถุประสงค์ มีความสอดคล้องกับความเป็นมาและความสำคัญ สามารถตอบโจทย์และแก้ปัญหาได้ตรงจุด

4. แนวทางการใช้รูปแบบสู่การปฏิบัติในสถานศึกษา เป็นแนวทางที่มีความยืดหยุ่นและนำไปใช้ได้จริง

5. รูปแบบการบริหารจัดการในคู่มือ มีความสอดคล้องกับกระบวนการของรูปแบบการบริหารจัดการ

6. บทบาทผู้เกี่ยวข้องในการนำรูปแบบไปใช้ มีความสอดคล้องกับรูปแบบการบริหารจัดการ

ความคิดเห็นและข้อเสนอแนะเพิ่มเติม ควรนำคู่มือไปใช้ผ่านเครือข่ายความร่วมมือระหว่างสถานศึกษา และ
 ควรมีการนิเทศติดตามการใช้อย่างต่อเนื่อง

ขั้นที่ 2.4 ผลการตรวจสอบคู่มือการใช้รูปแบบการบริหารจัดการ มีดังนี้

รายการ	ความถูกต้อง			ความเหมาะสม		
	\bar{X}	S.D.	แปลผล	\bar{X}	S.D.	แปลผล
ส่วนที่ 1 บทนำ	4.71	0.51	มากที่สุด	4.73	0.44	มากที่สุด
ส่วนที่ 2 รูปแบบ	4.75	0.45	มากที่สุด	4.69	0.52	มากที่สุด
ส่วนที่ 3 แนวทางการใช้รูปแบบ	4.80	0.42	มากที่สุด	4.73	0.45	มากที่สุด
รวมทั้งหมด	4.76	0.44	มากที่สุด	4.71	0.47	มากที่สุด

ตาราง 2 แสดงผลการตรวจสอบความถูกต้องและความเหมาะสมของคู่มือการใช้รูปแบบจัดการเพื่อส่งเสริม
 การพัฒนาสภาพแวดล้อมที่เอื้อต่อการเรียนรู้ในสถานศึกษา สพป.สุโขทัย เขต 1

คู่มือการใช้รูปแบบจัดการเพื่อส่งเสริมการพัฒนาสภาพแวดล้อมที่เอื้อต่อการเรียนรู้ในสถานศึกษา
 สำนักงานเขตพื้นที่การศึกษาประถมศึกษาสุโขทัย เขต 1 มีความถูกต้องในภาพรวมอยู่ในระดับมากที่สุด
 (\bar{X} = 4.76, S.D. = 0.44) และมีความเหมาะสมในภาพรวมอยู่ในระดับมากที่สุด (\bar{X} = 4.71, S.D. = 0.47)

ตอนที่ 3 ผลการศึกษาผลการใช้รูปแบบการบริหารจัดการเพื่อส่งเสริมการพัฒนาสภาพแวดล้อม ที่เอื้อต่อการจัดการเรียนรู้ในสถานศึกษา สำนักงานเขตพื้นที่การศึกษาประถมศึกษาสุโขทัย เขต 1

ผลการพัฒนาสภาพแวดล้อมที่เอื้อต่อการจัดการเรียนรู้ในสถานศึกษา สพป.สุโขทัย เขต 1 ในภาพรวม
 อยู่ในระดับมาก (\bar{X} = 4.24, S.D. = 0.27) เมื่อจำแนกเป็นรายด้าน พบว่า สภาพแวดล้อมด้านกายภาพ
 มีค่าเฉลี่ยสูงสุดอยู่ในระดับมากที่สุด

ขั้นตอนที่ 4 ผลการประเมินรูปแบบการบริหารจัดการเพื่อส่งเสริมการพัฒนาสภาพแวดล้อมที่เอื้อ ต่อการเรียนรู้ในสถานศึกษา สำนักงานเขตพื้นที่การศึกษาประถมศึกษาสุโขทัย เขต 1

ผู้วิจัยดำเนินการสอบถามความคิดเห็นเกี่ยวกับความเป็นไปได้และประโยชน์ของรูปแบบจากผู้บริหาร
 สถานศึกษา ครูและบุคลากรทางการศึกษา รวม 403 คน ผลการประเมินในภาพรวมอยู่ในระดับมากที่สุด (\bar{X} = 4.57,
 S.D. = 0.52) โดยมีผลแยกรายด้าน คือ มาตรฐานด้านความเป็นไปได้ ในภาพรวมอยู่ในระดับมากที่สุด (\bar{X} = 4.51,
 S.D. = 0.54) และมาตรฐานด้านความเป็นประโยชน์ (Utility Standards) ในภาพรวมอยู่ในระดับมากที่สุด

ข้อเสนอแนะเพิ่มเติม

ด้านความเป็นไปได้ ควรเพิ่มแนวทางการดำเนินงานแยกตามขนาดของสถานศึกษาให้ชัดเจนขึ้น เพื่อให้
 สถานศึกษาสามารถนำรูปแบบไปใช้ได้จริงอย่างมีประสิทธิภาพ ด้านความเป็นประโยชน์ ควรเพิ่มตัวชี้วัด
 ด้านสภาพแวดล้อมที่ปลอดภัย เพื่อรองรับสถานการณ์ภัยพิบัติตามบริบทของพื้นที่ และเปิดโอกาสให้นักเรียน
 มีส่วนร่วมในการเสนอแนวคิดในการพัฒนาสภาพแวดล้อม เช่น กิจกรรม 5ส เพื่อให้เกิดความยั่งยืนอย่างแท้จริง

อภิปรายผลการวิจัย

จากผลการวิจัย สามารถอภิปรายผลได้ดังนี้

ขั้นตอนที่ 1 การศึกษาสภาพปัจจุบัน ปัญหา และแนวทางการบริหารจัดการเพื่อส่งเสริมการพัฒนา
 สภาพแวดล้อมที่เอื้อต่อการจัดการเรียนรู้ในสถานศึกษา

1.1 ผลการวิเคราะห์ความคิดเห็นเกี่ยวกับสภาพปัจจุบันการบริหารจัดการสภาพแวดล้อมที่เอื้อต่อ
 การจัดการเรียนรู้ในสถานศึกษา สภาพปัจจุบันการบริหารจัดการสภาพแวดล้อมในภาพรวมอยู่ในระดับมาก เนื่องจาก

สภาพแวดล้อมที่เหมาะสมช่วยสร้างบรรยากาศที่ดี ส่งเสริมปฏิสัมพันธ์ระหว่างครูกับนักเรียน และเพิ่มประสิทธิภาพการเรียนรู้ สอดคล้องกับแนวคิดของสะเทือน สรรพจักร (2565) พบว่า ด้านวิชาการมีค่าเฉลี่ยสูงสุด ส่วนด้านกายภาพมีค่าเฉลี่ยต่ำสุด เนื่องจากอาคารสถานที่เสื่อมโทรมตามกาลเวลา และงบประมาณในการพัฒนาปรับปรุงมีอย่างจำกัด

1.2 การศึกษาแนวทางการบริหารจัดการเพื่อส่งเสริมการพัฒนาสภาพแวดล้อมที่เอื้อต่อการจัดการเรียนรู้ในสถานศึกษา สถานศึกษาที่มีการปฏิบัติเป็นเลิศ ตระหนักถึงความสำคัญของการพัฒนาสภาพแวดล้อมที่เอื้อต่อการจัดการเรียนรู้ สอดคล้องกับแนวคิดของสุรกิจ ปรางสร (2561) ที่กล่าวว่าการบริหารสภาพแวดล้อมที่เหมาะสมจะช่วยสนับสนุนการเรียนรู้ที่หลากหลายและเสริมสร้างความสัมพันธ์อันดีระหว่างผู้สอนกับผู้เรียน และสอดคล้องกับสุนทรียา บุญตา และภาริดา ธาราศรีสุทธิ์ (2564) ที่กล่าวว่าสภาพแวดล้อมในสถานศึกษามีอิทธิพลต่อการปรับเปลี่ยนพฤติกรรมของผู้เรียนอย่างรอบด้าน โดยมีประเด็นสำคัญ 2 ประเด็น ได้แก่ ประเด็นที่ 1 ปัจจัยที่มีผลต่อความสำเร็จ ประกอบด้วย (1) การสนับสนุน (2) การจัดการความรู้ (3) การใช้เทคโนโลยีและนวัตกรรม และ (4) เป้าหมายที่ชัดเจนเป็นเอกภาพ โดยใช้จุดเน้นของสำนักงานเขตพื้นที่เป็นกลไกขับเคลื่อน และประเด็นที่ 2 กระบวนการบริหารจัดการ (HAPPY Model) ประกอบด้วย H-Heart การร่วมใจคิดพาทำ A-Activity การปฏิบัติกิจกรรมที่หลากหลาย P-Participation การประสานงานสร้างเครือข่าย P-PLC การแลกเปลี่ยนเรียนรู้ และ Y-Yell การเชิดชูความสำเร็จ ซึ่งสอดคล้องกับแนวคิดการบริหารแบบมีส่วนร่วมของสำนักงานเลขาธิการสภาการศึกษา (2546)

จากผลการศึกษาดังกล่าว ผู้วิจัยในฐานะผู้บริหารการศึกษา จึงได้กำหนดนโยบายให้ปีการศึกษา 2567 เป็นปีแห่งการพัฒนาสภาพแวดล้อมเชิงบูรณาการ ภายใต้แนวคิด “กายภาพที่ดี สู่คุณภาพที่ดีขึ้น”

ขั้นตอนที่ 2 ผลการสร้างรูปแบบการบริหารจัดการเพื่อส่งเสริมการพัฒนาสภาพแวดล้อมที่เอื้อต่อการจัดการเรียนรู้ในสถานศึกษา ในขั้นตอนนี้แบ่งผลการวิเคราะห์ข้อมูลเป็น 2 ขั้นย่อย ดังนี้

2.1 ผลการยกร่างรูปแบบการบริหารจัดการเพื่อส่งเสริมการพัฒนาสภาพแวดล้อมที่เอื้อต่อการจัดการเรียนรู้ในสถานศึกษา รูปแบบที่พัฒนาขึ้นประกอบด้วย 5 องค์ประกอบ ได้แก่ หลักการ วัตถุประสงค์ โครงสร้างและเนื้อหาสาระ กระบวนการดำเนินงาน และการติดตามและประเมินผล โดยกระบวนการดำเนินงานใช้ HAPPY Model ซึ่งสอดคล้องกับแนวคิดของนักวิชาการหลายท่าน ดังนี้

H-Heart การร่วมใจคิดพาทำ สอดคล้องกับวงจรคุณภาพ PDCA ที่เน้นการวางแผนร่วมกัน และการบริหารแบบมีส่วนร่วม (สำนักงานเลขาธิการสภาการศึกษา, 2546) A-Activity การปฏิบัติกิจกรรมที่หลากหลาย สอดคล้องกับวงจรคุณภาพ PDCA ที่เน้นการดำเนินงานให้บรรลุเป้าหมายและการบริหารแบบมีส่วนร่วม (สำนักงานเลขาธิการสภาการศึกษา, 2546) P-Participation การประสานงานสร้างเครือข่าย สอดคล้องกับทฤษฎี POCCC ที่เน้นการประสานงาน (C-Coordination) และการบริหารแบบกระจายอำนาจที่มุ่งการทำงานเป็นทีม (สำนักงานเลขาธิการสภาการศึกษา, 2546) P-PLC การแลกเปลี่ยนเรียนรู้ สอดคล้องกับแนวคิด PLC ของ Lunenburg (2010) และ DuFour (2004) ที่กล่าวว่า PLC เป็นกระบวนการรวมพลังของบุคลากรทางการศึกษาเพื่อแลกเปลี่ยนเรียนรู้และยกระดับผลสัมฤทธิ์ของผู้เรียนอย่างยั่งยืน และ Y-Yell การเชิดชูความสำเร็จ สอดคล้องกับทฤษฎีการเสริมแรง (Reinforcement) ของ Skinner (1953) และการบริหารแบบมุ่งผลสัมฤทธิ์ที่เน้นการให้รางวัลตอบแทนตามระดับผลงาน (สำนักงานเลขาธิการสภาการศึกษา, 2546)

2.2 ผลการตรวจสอบรูปแบบการบริหารจัดการเพื่อส่งเสริมการพัฒนาสภาพแวดล้อมที่เอื้อต่อการจัดการเรียนรู้ในสถานศึกษา สำนักงานเขตพื้นที่การศึกษาประถมศึกษาสุโขทัย เขต 1

คู่มือการใช้รูปแบบประกอบด้วย 3 ส่วน ได้แก่ ส่วนที่ 1 บทนำ ประกอบด้วย ความเป็นมาและความสำคัญ วัตถุประสงค์ และประโยชน์ในการนำคู่มือไปใช้ ส่วนที่ 2 รูปแบบการบริหารจัดการ ประกอบด้วย องค์ประกอบทั้ง 5 ด้าน และส่วนที่ 3 แนวทางการใช้รูปแบบสู่การปฏิบัติ ประกอบด้วย แนวทางการใช้รูปแบบในสถานศึกษา ปฏิทินการดำเนินงาน รูปแบบการบริหารจัดการ และบทบาทผู้เกี่ยวข้องในการนำรูปแบบไปใช้

ทั้ง 3 ส่วนสอดคล้องกับแนวคิดของปรีชา ช่างขวัญยืนและคณะ (2539) ชัยวัฒน์ จันทรหอม และคณะ (2566) กิตติยา แก้วผุดองและคณะ (2565) ไอร่า ช่างแก้วและคณะ (2568) และวัชรา เปี้ยทอง และดารณี เอื้อชนะกิจ (2568)

2.3 ผลการยกย่องคู่มือการใช้รูปแบบการบริหารจัดการเพื่อส่งเสริมการพัฒนาสภาพแวดล้อมที่เอื้อต่อการจัดการเรียนรู้ในสถานศึกษา สำนักงานเขตพื้นที่การศึกษาประถมศึกษาสุโขทัย เขต 1

ผลการยกย่องคู่มือโดยการสนทนากลุ่มออนไลน์ (Online Focus Group Discussion) พบว่า คู่มือการใช้รูปแบบการบริหารจัดการเป็นเครื่องมือที่ช่วยให้การส่งเสริมการพัฒนาสภาพแวดล้อมที่เอื้อต่อการจัดการเรียนรู้เป็นระบบ มีมาตรฐาน และขับเคลื่อนด้วยการมีส่วนร่วม ส่งผลให้ผู้เรียนได้เรียนรู้ในสภาพแวดล้อมที่ปลอดภัยและมีความสุข โดยคู่มือที่ยกย่องประกอบด้วย 3 ส่วน ดังนี้

ส่วนที่ 1 บทนำ ประกอบด้วย ความเป็นมาและความสำคัญ วัตถุประสงค์ของคู่มือ และประโยชน์ในการนำคู่มือไปใช้ ซึ่งมีความสอดคล้องและเชื่อมโยงเป็นเหตุเป็นผลกับรูปแบบการบริหารจัดการ โดยบอกถึงเหตุผลที่ต้องพัฒนา ขณะที่ตัวรูปแบบบอกถึงวิธีการที่จะทำให้สำเร็จ ส่วนที่ 2 รูปแบบการบริหารจัดการ ประกอบด้วย หลักการ วัตถุประสงค์ โครงสร้างและเนื้อหาสาระ กระบวนการดำเนินงาน และการติดตามและประเมินผล ซึ่งมีความสอดคล้องกับกระบวนการของรูปแบบที่พัฒนาขึ้นและสามารถนำไปปฏิบัติได้จริง และส่วนที่ 3 แนวทางการใช้รูปแบบสู่การปฏิบัติ ประกอบด้วย แนวทางการใช้รูปแบบในสถานศึกษา ปฏิทินการดำเนินงาน รูปแบบการบริหารจัดการ และบทบาทผู้เกี่ยวข้องในการนำรูปแบบไปใช้ ซึ่งครอบคลุมทุกระดับตั้งแต่ระดับเขตพื้นที่ที่ทำหน้าที่กำหนดนโยบายและจัดสรรทรัพยากร ระดับที่มสนับสนุนและผู้บริหารสถานศึกษาที่เป็นฟันเฟืองในการขับเคลื่อน ตลอดจนครูและนักเรียนที่เป็นผู้รับผลจากการพัฒนาสภาพแวดล้อมโดยตรง นอกจากนี้ผู้ทรงคุณวุฒิยังเสนอแนะให้นำคู่มือไปใช้ผ่านเครือข่ายความร่วมมือและควรมีการนิเทศติดตามการใช้คู่มืออย่างต่อเนื่อง

ขั้นที่ 2.4 ผลการตรวจสอบคู่มือการใช้รูปแบบการบริหารจัดการเพื่อส่งเสริมการพัฒนาสภาพแวดล้อมที่เอื้อต่อการเรียนรู้ในสถานศึกษา สำนักงานเขตพื้นที่การศึกษาประถมศึกษาสุโขทัย เขต 1

ผลการตรวจสอบคู่มือโดยผู้เชี่ยวชาญ พบว่า คู่มือการใช้รูปแบบการบริหารจัดการมีความถูกต้องและความเหมาะสมในภาพรวมอยู่ในระดับมากที่สุด โดยองค์ประกอบทั้ง 3 ส่วนของคู่มือมีความสอดคล้องกับรูปแบบการบริหารจัดการเพื่อส่งเสริมการพัฒนาสภาพแวดล้อมที่เอื้อต่อการเรียนรู้ในสถานศึกษา ผู้ที่เกี่ยวข้องสามารถนำไปขับเคลื่อนการพัฒนาสภาพแวดล้อมที่เอื้อต่อการเรียนรู้เพื่อความสุขและความสำเร็จของผู้เรียนได้อย่างแท้จริง

ขั้นตอนที่ 3 ผลการศึกษาผลการใช้รูปแบบการบริหารจัดการเพื่อส่งเสริมการพัฒนาสภาพแวดล้อมที่เอื้อต่อการจัดการเรียนรู้ในสถานศึกษา สำนักงานเขตพื้นที่การศึกษาประถมศึกษาสุโขทัย เขต 1

ผลการบริหารจัดการตามรูปแบบในภาพรวมอยู่ในระดับมาก เนื่องจากรูปแบบที่พัฒนาขึ้นอยู่บนพื้นฐานแนวคิดเชิงระบบและวงจรคุณภาพ PDCA ของ Deming (1993) โดยกระบวนการ HAPPY Model ที่มีค่าเฉลี่ยสูงสุดคือ Y-Yell การเชิดชูความสำเร็จ ($\bar{X} = 4.77$) รองลงมาเป็น P-Participation การประสานเครือข่ายร่วมพัฒนา ($\bar{X} = 4.66$) A-Activity การปฏิบัติกิจกรรมที่หลากหลาย ($\bar{X} = 4.50$) H-Heart การร่วมใจคิดพาทำ ($\bar{X} = 4.34$) และ P-PLC การนำพาแลกเปลี่ยนเรียนรู้ ($\bar{X} = 4.14$) ตามลำดับ ซึ่งสอดคล้องกับแนวคิดของนิเวศน์ วงศ์สุวรรณ (2560) Fayol (1949) สุกัญญา แซ่มซ้อย (2561) สุรศักดิ์ ปาเฮ (2562) Lawler (2003) และ Argyris (1964) ที่เน้นความสำคัญของการมีส่วนร่วม การประสานงาน และการสร้างแรงจูงใจในองค์กร

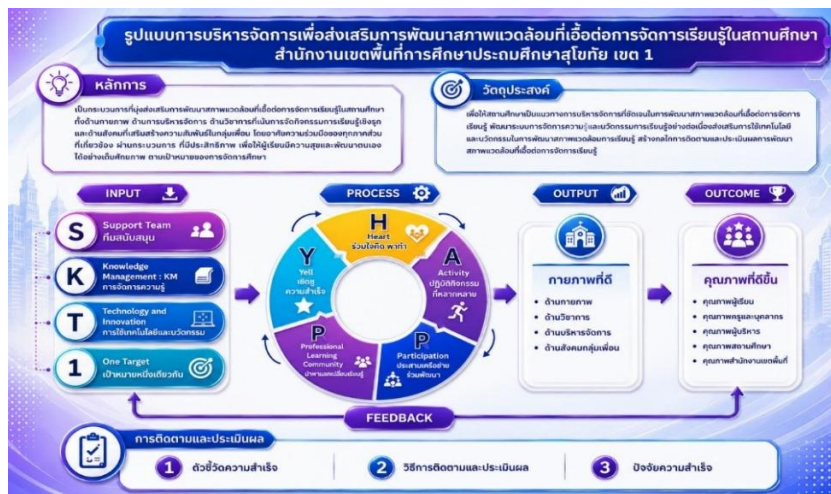
ส่วนผลการพัฒนาสภาพแวดล้อมในภาพรวมอยู่ในระดับมาก ($\bar{X} = 4.24$) ภายใต้นแนวคิด "กายภาพที่ดี สู่คุณภาพที่ดีขึ้น" สอดคล้องกับจิราพร เครือแวงมน (2562) และวารุณี ยะวะหาบ (2564) โดยด้านกายภาพมีค่าเฉลี่ยสูงสุดอยู่ในระดับมากที่สุด ($\bar{X} = 4.50$) รองลงมาเป็นด้านวิชาการ ($\bar{X} = 4.22$) ด้านการบริหารจัดการ ($\bar{X} = 4.18$) และด้านสังคมกลุ่มเพื่อน ($\bar{X} = 4.05$) ตามลำดับ

ขั้นตอนที่ 4 ผลการประเมินรูปแบบการบริหารจัดการเพื่อส่งเสริมการพัฒนาสภาพแวดล้อมที่เอื้อต่อการเรียนรู้ในสถานศึกษา สำนักงานเขตพื้นที่การศึกษาประถมศึกษาสุโขทัย เขต 1

ผลการประเมินความเป็นไปได้และประโยชน์ของรูปแบบในภาพรวมอยู่ในระดับมากที่สุด ($\bar{X} = 4.57$) ทั้งนี้เพราะการพัฒนาแบบยึดหลักการวิจัยปฏิบัติการ (Action Research) ดำเนินการอย่างเป็นระบบและต่อเนื่องกว่า 2 ปีการศึกษา โดยเริ่มจากการศึกษาองค์ความรู้อย่างเข้มข้น กำหนดสมมติฐานและหลักการของรูปแบบการสร้างรูปแบบ และนำไปตรวจสอบประเมินผลคุณภาพ สอดคล้องกับกษมา ชนวงส์ (2564) ที่กล่าวว่ารูปแบบเป็นกรอบความคิดที่สะท้อนความสัมพันธ์ของตัวแปรและเชื่อมโยงทฤษฎีสู่การปฏิบัติ และสอดคล้องกับ Eisner (1994) ที่กล่าวว่า การตรวจสอบโดยผู้ทรงคุณวุฒิเป็นวิธีการที่เน้นความเชี่ยวชาญเฉพาะทางและอาศัยประสบการณ์ของผู้ทรงคุณวุฒิเป็นเกณฑ์การพิจารณา ยืนยันได้ว่ารูปแบบที่พัฒนาขึ้นมีคุณภาพและความเหมาะสมในการนำไปใช้บริหารจัดการสภาพแวดล้อมที่เอื้อต่อการจัดการเรียนรู้ในสถานศึกษาได้อย่างมีประสิทธิภาพและยั่งยืน

องค์ความรู้ใหม่

จากการพัฒนารูปแบบการบริหารจัดการเพื่อส่งเสริมการพัฒนาสภาพแวดล้อมที่เอื้อต่อการจัดการเรียนรู้ในสถานศึกษา สพป.สุโขทัย เขต 1 ได้องค์ความรู้ใหม่ที่เรียกว่า "SKT1 HAPPY Model" ซึ่งเป็นกระบวนการบริหารจัดการแบบมีส่วนร่วม มุ่งผลสัมฤทธิ์และการกระจายอำนาจ ด้วยชุมชนการเรียนรู้ทางวิชาชีพและการเสริมแรงภายใต้แนวคิด "กายภาพที่ดี สู่คุณภาพที่ดีขึ้น" ประกอบด้วยองค์ประกอบสำคัญ ดังนี้ โครงสร้าง (SKT1) ประกอบด้วย S-ทีมสนับสนุนจากผู้บริหารการศึกษา ก.ต.ป.น. ศึกษาพิเศษ และประธานเครือข่าย K-การจัดการความรู้ที่เข้าถึงได้ด้วยวิธีที่หลากหลาย T-การใช้เทคโนโลยีและนวัตกรรมทางการศึกษา และ 1-เป้าหมายที่ชัดเจนเป็นเอกภาพ (One Target) กระบวนการ (HAPPY Model) ประกอบด้วย H-การร่วมใจคิดทำทำ A-การปฏิบัติกิจกรรมที่หลากหลาย P-การประสานเครือข่ายร่วมพัฒนา P-การแลกเปลี่ยนเรียนรู้ และ Y-การเชิดชูความสำเร็จ ผลผลิต คือ สภาพแวดล้อม 4 ด้าน ได้แก่ ด้านกายภาพ ด้านวิชาการ ด้านการบริหารจัดการ และด้านสังคมกลุ่มเพื่อน นำสู่คุณภาพที่ดีขึ้นของผู้เรียน ครู ผู้บริหาร สถานศึกษา และสำนักงานเขตพื้นที่ ผลลัพธ์ คือ "องค์กรแห่งความสุข" ที่มีกายภาพดี สะอาด ร่มรื่น ปลอดภัย บุคลากรมีขวัญกำลังใจ ทำงานด้วยใจ มีทักษะและประสิทธิภาพในการปฏิบัติงาน จนเกิดนวัตกรรมใหม่ที่ยั่งยืน โดยมีระบบติดตามและประเมินผลผ่าน ก.ต.ป.น. ศึกษาพิเศษ และภาคีเครือข่าย และมีปัจจัยแห่งความสำเร็จ ได้แก่ ภาวะผู้นำของผู้บริหาร การมีส่วนร่วมของทุกภาคส่วน ทรัพยากรและงบประมาณที่เพียงพอ การจัดการความรู้และนวัตกรรม การติดตามและพัฒนาอย่างต่อเนื่อง และความพร้อมของสถานศึกษาตามบริบทของพื้นที่ ดังภาพ 1



ภาพ 1 องค์ความรู้ใหม่

เอกสารอ้างอิง

- กษมา ชนวงษ์. (2543). *การพัฒนา รูปแบบการบริหารงานวิชาการของโรงเรียนประถมศึกษา (วิทยานิพนธ์ปริญญา ดุษฎีบัณฑิต)*. สาขาวิชาการบริหารการศึกษา บัณฑิตวิทยาลัยมหาวิทยาลัยขอนแก่น.
- จิราพร เครือแวงมน, และ ธนรัตน์ ศรีอ่อนงาม. (2563). การพัฒนาแนวทางการจัดสภาพแวดล้อมการเรียนรู้ภายใน สำหรับสถานศึกษา สังกัดสำนักงานเขตพื้นที่การศึกษามัธยมศึกษาเขต 24. *วารสารคณะศึกษาศาสตร์ มหาวิทยาลัยมหาสารคาม*, 14(2), 105-115.
- นิเวศน์ วงศ์สุวรรณ. (2560). การบริหารแบบมีส่วนร่วม. *วารสารมหาจุฬาริชาการ*, 4(1), 177-189.
- ปรีชา ช้างขวัญยืน, สุมน อมรวิวัฒน์, ประสาท หลักศิลา, และคณะ. (2539). *เทคนิคการเขียนและผลิตตำรา*. สำนักพิมพ์แห่งจุฬาลงกรณ์มหาวิทยาลัย.
- วัชรวิทย์ เปี้ยทอง, และ ดารณี เอื้อชนะกิจ. (2568). คู่มือการปฏิบัติงานของนักบัญชีนิติวิทยาของไทย. *วารสารนวัตกรรม การจัดการทางธุรกิจ*, 13(1), 15-30.
- วารุณี ยะวะหาบ. (2564). *แนวทางการพัฒนาการบริหารสภาพแวดล้อมเพื่อการจัดการเรียนรู้ของโรงเรียนเอกชนสอน ศาสนาอิสลาม จังหวัดพัทลุง (การค้นคว้าอิสระปริญญาศึกษาศาสตรมหาบัณฑิต)*. บัณฑิตวิทยาลัย มหาวิทยาลัยสุโขทัยธรรมาธิราช.
- สะเทือน สรรพจักร. (2565). *การบริหารสภาพแวดล้อมเพื่อส่งเสริมการเรียนรู้ของผู้เรียนในวิทยาลัยการอาชีพละงู*. วิทยาลัยการอาชีพละงู จังหวัดสตูล.
- สุกัญญา แซ่มซ้อย. (2561). *การบริหารสถานศึกษาในยุคดิจิทัล*. สำนักพิมพ์แห่งจุฬาลงกรณ์มหาวิทยาลัย.
- สุรกิจ ปรางสร. (2561). *การพัฒนา รูปแบบการจัดสภาพแวดล้อมการเรียนรู้บนเครือข่ายตามหลักปรัชญาเศรษฐกิจ พอเพียง เพื่อพัฒนาจริยธรรมของเยาวชนไทย (วิทยานิพนธ์ปริญญาปรัชญาดุษฎีบัณฑิต)*. บัณฑิตวิทยาลัย มหาวิทยาลัยเทคโนโลยีราชมงคลรัตนโกสินทร์.
- สุรศักดิ์ ปาเส. (2562). *การบริหารจัดการเครือข่ายทางการศึกษา*. เมืองแพร่การพิมพ์.
- Argyris, C. (1964). *Integrating the individual and the organization*. Wiley.
- Deming, W. E. (1993). *The new economics for industry, government, education*. MIT Press.
- DuFour, R. (2004). What is a "professional learning community"? *Educational Leadership*, 61(8), 6–11.
- Eisner, E. W. (1994). *The educational imagination: On the design and evaluation of school programs* (3rd ed.). Macmillan.
- Fayol, H. (1949). *General and industrial management* (C. Stors, Trans.). Pitman. (Original work published 1916)
- Lawler, E. E. (2003). *Treat people right!: How organizations and individuals can propel each other into a virtuous spiral of success*. Jossey-Bass.
- Lunenburg, F. C. (2010). Professional learning communities. *National Forum of Educational Administration and Supervision Journal*, 27(4), 1–5.
- Skinner, B. F. (1953). *Science and human behavior*. Macmillan.