



บันทึกข้อความ

ส่วนราชการ สำนักงานเขตพื้นที่การศึกษาประถมศึกษาสุโขทัย เขต ๑ กลุ่มบริหารการเงินและสินทรัพย์

ที่.....ศธ /วันที่ ๑๐ พฤษภาคม ๒๕๖๕

เรื่อง รายงานผลการเบิกจ่ายเงินงบประมาณรายจ่ายประจำปีงบประมาณ พ.ศ. ๒๕๖๕ ณ สิ้นไตรมาสที่ ๒

เรียน ผู้อำนวยการสำนักงานเขตพื้นที่การศึกษาประถมศึกษาสุโขทัย เขต ๑

เรื่องเดิม ตามหนังสือสำนักงานคณะกรรมการการศึกษาขั้นพื้นฐาน ที่ ศธ ๐๔๐๐๒/ว ๑๔๗๖ ลงวันที่ ๑๙ เมษายน ๒๕๖๕ ได้แจ้งผลการใช้จ่ายเงินงบประมาณรายจ่ายประจำปีงบประมาณ พ.ศ. ๒๕๖๕ ณ สิ้นไตรมาสที่ ๒ ดังรายละเอียดที่แนบ และรายการงบลงทุนที่ยังไม่ก่อหนี้ผูกพันให้หน่วยเบิกจ่ายเร่งรัดการดำเนินการก่อหนี้ผูกพันโดยเร็ว ต่อไป

ข้อเท็จจริง สำนักงานเขตพื้นที่การศึกษาประถมศึกษาสุโขทัย เขต ๑ เบิกจ่ายเงินงบประมาณรายจ่าย ณ สิ้นไตรมาสที่ ๒ (๓๑ มีนาคม ๒๕๖๕) ดังนี้

- ๑. งบดำเนินงาน ผลการเบิกจ่ายคิดเป็นร้อยละ ๖๗.๘๐ ของยอดรับงบประมาณ ผลการเบิกจ่ายอยู่ในลำดับ ๑๓๕
- ๒. งบลงทุน ผลการเบิกจ่ายคิดเป็นร้อยละ ๓๒.๔๔ ของยอดรับงบประมาณ ส่วนผลการใช้จ่าย (ก่อหนี้ผูกพัน+เบิกจ่าย) ร้อยละ ๗๓.๗๕ ผลการเบิกจ่ายอยู่ในลำดับ ๑๑๗
- ๓. เงินอุดหนุน ผลการเบิกจ่ายคิดเป็นร้อยละ ๙๙.๙๘ ของยอดรับงบประมาณ (เงินที่เหลือเป็นการเบิกเกินส่งคืนเงินปัจจัยพื้นฐานนักเรียนยากจน)ผลการเบิกจ่ายอยู่ในลำดับที่ ๔๗
- ๔. งบรายจ่ายอื่น ผลการเบิกจ่ายคิดเป็นร้อยละ ๘๖.๗๐ ของยอดรับงบประมาณ อยู่ในลำดับที่ ๑๒

ข้อเสนอ

- ๑. เพื่อโปรดทราบ
- ๒. เร่งรัดการดำเนินการก่อหนี้ผูกพันงบลงทุนที่ยังไม่ก่อหนี้ผูกพันโดยเร็วต่อไป


(นางกมคาย หลินเจริญ)

ตำแหน่งนักวิชาการเงินและบัญชีชำนาญการพิเศษ

- จากม/อสมต/อสมค.

- อสมคท ๒


(นายจรัมเดช บุปผาชาติ)

ผู้อำนวยการสำนักงานเขตพื้นที่การศึกษาประถมศึกษาสุโขทัย เขต ๑

๑๒ พ.ค. ๒๕๖๕

รายงานผลการปฏิบัติงานและการเบิกจ่ายเงินงบประมาณรายจ่าย
ประจำปีงบประมาณพ.ศ. ๒๕๖๕

ไตรมาสที่ ๒

กลุ่มบริหารงานการเงินและสินทรัพย์ มีภารกิจงาน เกี่ยวกับการบริหารงบประมาณ การบริหารการเงิน การบริหารงานบัญชี การบริหารสินทรัพย์ และมีหน้าที่ให้คำปรึกษางานบริหารการเงิน งานบัญชี งานพัสดุ และงานบริหารสินทรัพย์ให้กับโรงเรียนในสังกัด ดังนั้นเพื่อให้การปฏิบัติงานตามภาระงานของกลุ่มบริหารงานการเงินและสินทรัพย์เป็นไปอย่างมีประสิทธิภาพ มีการพัฒนาระบบปฏิบัติงาน เพื่อยกระดับคุณภาพและมาตรฐานการปฏิบัติงานอย่างเป็นระบบ โดยใช้กระบวนการ PDCA เป็นฐาน คือการวางแผน ดำเนินการตามแผน การตรวจสอบวิเคราะห์ผลการดำเนินงาน และการวางแผนปรับปรุงพัฒนางานเป็นรายไตรมาส

จึงจัดทำกรรายงานผลการปฏิบัติและการเบิกจ่ายเงินงบประมาณรายจ่ายประจำปีงบประมาณแต่ละปีงบประมาณเพื่อนำมาปรับปรุงแนวทางการดำเนินงานเพื่อให้งานมีประสิทธิภาพสูงสุดต่อไป ผลการดำเนินงาน ไตรมาสที่ ๑ (ตั้งแต่ ๑ มกราคม ๒๕๖๕-๓๑ มีนาคม ๒๕๖๕

ตามมติคณะรัฐมนตรี เมื่อวันที่ ๒๑ ธันวาคม ๒๕๖๔ กำหนดเป้าหมายการใช้จ่ายงบประมาณรายจ่ายประจำปีงบประมาณ พ.ศ. ๒๕๖๕ ในภาพรวมของประเทศ เพื่อเป็นแนวทางให้หน่วยรับงบประมาณจัดทำแผนปฏิบัติและแผนการใช้จ่ายงบประมาณ พ.ศ. ๒๕๖๕ ให้สอดคล้องกับเป้าหมายในภาพรวมของประเทศ ดังนี้

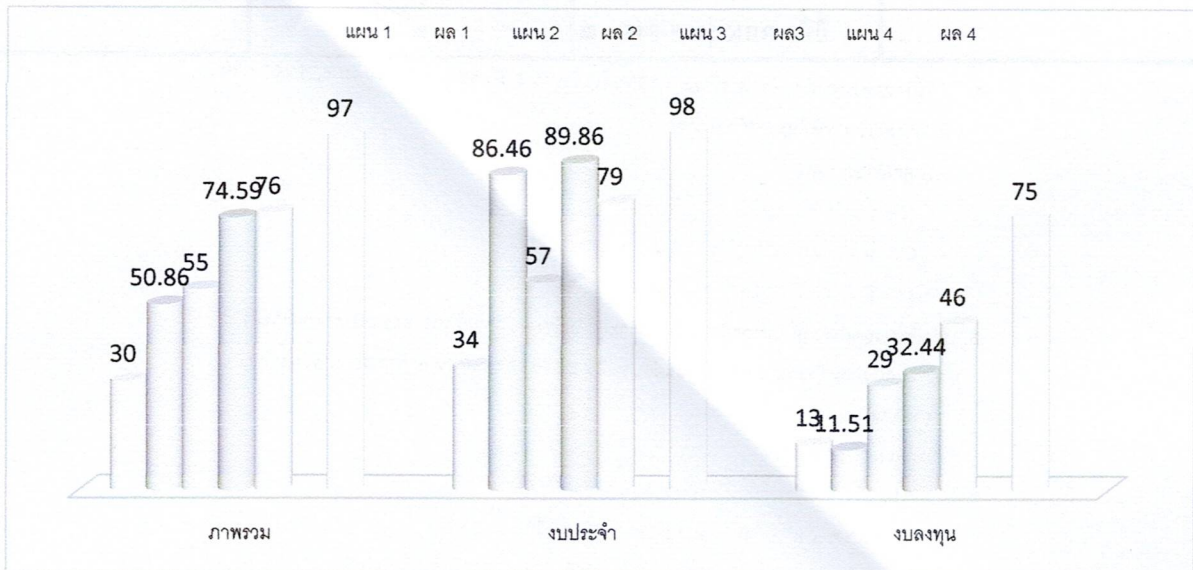
รายการ	ไตรมาสที่ ๑	ไตรมาสที่ ๒	ไตรมาสที่ ๓	ไตรมาสที่ ๔
ภาพรวม	ร้อยละ ๓๐	ร้อยละ ๕๕	ร้อยละ ๗๖	ร้อยละ ๙๗
รายจ่ายประจำ	ร้อยละ ๓๔	ร้อยละ ๕๗	ร้อยละ ๗๙	ร้อยละ ๙๘
รายจ่ายลงทุน	ร้อยละ ๑๓	ร้อยละ ๒๙	ร้อยละ ๔๖	ร้อยละ ๗๕

๑.การบริหารงบประมาณ สำนักงานเขตพื้นที่การศึกษาประถมศึกษาสุโขทัย เขต ๑ ได้รับงบประมาณปีงบประมาณ พ.ศ.๒๕๖๕ ในไตรมาสที่ ๒ รายละเอียดดังนี้

๕. งบดำเนินงาน	จำนวนเงิน	๒๗,๒๒๔,๓๐๖.๐๐ บาท
๖. งบรายจ่ายอื่น	จำนวนเงิน	๑,๕๔๐,๙๕๐.๐๐ บาท
๗. งบลงทุน	จำนวนเงิน	๓๒,๑๑๒,๑๐๐.๐๐ บาท
๘. เงินอุดหนุน	จำนวนเงิน	๕๙,๘๕๗,๘๕๕.๐๐ บาท

ผลการเบิกจ่ายเงิน

๑. งบดำเนินงาน ผลการเบิกจ่าย เป็นจำนวนเงิน ๑๘,๔๕๘,๐๘๘.๐๓ บาท คิดเป็นร้อยละ ๖๗.๘๐
- ๖๗.๘๐.๑ ๒. งบรายจ่ายอื่น ผลการเบิกจ่าย เป็นจำนวนเงิน ๑,๓๓๖.๐๘๐ บาท คิดเป็นร้อยละ ๘๖.๗๐
๓. งบลงทุน ผลการเบิกจ่าย เป็นจำนวนเงิน ๑๐,๔๑๖.๑๐๐ บาท คิดเป็นร้อยละ ๓๒.๔๔ ผลการใช้จ่ายเงิน(ตั้ง POในระบบ) ๒๓,๖๘๒,๓๐๐.๐๐ บาท คิดเป็นร้อยละ ๗๓.๗๕
๔. งบเงินอุดหนุน ผลการเบิกจ่าย เป็นจำนวนเงิน ๕๙,๘๔๕,๘๕๕.๐๐ บาท คิดเป็นร้อยละ ๙๙.๙๘
๕. ภาพรวม สามารถเบิกจ่ายเงินได้เป็นจำนวนเงิน ๙๐,๐๕๖,๑๒๓.๐๓ บาท คิดเป็นร้อยละ ๙๙.๙๘



แผนภูมิแสดงผลการเบิกจ่ายเงินงบประมาณปีงบประมาณ พ.ศ. ๒๕๖๕ ไตรมาสที่ ๑

จากผลการเบิกจ่ายเงินงบประมาณ ประจำปีงบประมาณรายจ่าย พ.ศ. ๒๕๖๕ ซึ่งผลการเบิกจ่ายเงินงบประมาณ ณ ไตรมาสที่ ๒ ผลการเบิกจ่ายค่าใช้จ่ายประจำ ประกอบด้วย งบดำเนินงาน งบรายจ่ายอื่น งบเงินอุดหนุน และงบลงทุน สูงกว่ามติคณะรัฐมนตรี

๒. การบริหารงานการเงิน การบัญชีและการบริหารงานพัสดุ

๑) การดำเนินงานด้านการเงิน การเบิกเงินจากคลัง การรับเงินการจ่ายเงิน การเก็บรักษาเงิน และการนำเงินส่งคลัง ได้ถือปฏิบัติตามระเบียบกระทรวงการคลังว่าด้วยการเบิกเงินจากคลัง การรับเงิน การจ่ายเงิน การเก็บรักษาเงิน และการนำเงินส่งคลัง พ.ศ. ๒๕๖๒ และหลักเกณฑ์และวิธีปฏิบัติในการจ่ายเงิน การรับเงินและการนำเงินส่งคลังของส่วนราชการผ่านระบบอิเล็กทรอนิกส์ (KTB Corporate Online)

ผลการดำเนินการ การจ่ายเงินผ่านระบบอิเล็กทรอนิกส์ (KTB Corporate Online)

สำนักงานคณะกรรมการการศึกษาขั้นพื้นฐานได้ผูกบัญชีการจ่ายเงินผ่านระบบ ได้เฉพาะการรับและนำส่งเงิน รายได้แผ่นดินและการนำเงินฝากคลัง และการจ่ายเงินงบประมาณ และการจ่ายเงินฝากคลัง ในส่วนของการผูก บัญชีการนำส่งเงินเบิกเกินส่งคืน และเงินทรองราชการ อยู่ระหว่างการดำเนินการ และได้ติดตามการ ดำเนินการ ซึ่ง สำนักงานคณะกรรมการการศึกษาขั้นพื้นฐาน และธนาคารกรุงไทยแจ้งว่าอยู่ระหว่างการดำเนินการ

ทั้งนี้ในเดือนมีนาคม ต้องเตรียมความพร้อมในการปฏิบัติระบบ New GFMS Thai และเร่ง เบิกจ่ายเงินในส่วนของงบลงทุนเงินกันไว้เบิกเหลือมปีกรณีมีหนี้ผูกพัน ซึ่งตาม พ.ร.บ.วิธีการงบประมาณ มาตรา ๔๓ ต้องเบิกจ่ายให้แล้วเสร็จภายในวันที่ ๓๑ มีนาคม ๒๕๖๕ และสามารถเบิกจ่ายเงินกันไว้เบิกเหลือมปีกรณีมีหนี้ผูกพันได้ทันตามกฎหมายกำหนด

๒) การดำเนินงานด้านบัญชี การปฏิบัติงานด้านบัญชีไตรมาสที่ ๒ ดำเนินการจัดทำบัญชี ถูกต้องและเป็นปัจจุบันทุกวัน และสามารถตรวจสอบให้ถูกต้องตรงกันระหว่างทะเบียนควบคุมที่จัดทำด้วยมือ และระบบบัญชีในระบบ GFMS และผลการประเมินด้านบัญชี ณ ไตรมาสที่ ๒ อยู่ระดับคะแนนเต็ม

๓) การดำเนินงานด้านพัสดุ ในภาพรวมผลการดำเนินการด้านการจัดซื้อจัดจ้างเป็นไปตาม ระเบียบที่เกี่ยวข้อง ทันความต้องการใช้ ส่วนการดำเนินการจัดหาพัสดุ ได้ดำเนินการแต่งตั้งคณะกรรมการ กำหนดคุณลักษณะเฉพาะครุภัณฑ์ และการกำหนดราคากลาง และได้ประชุมชี้แจงการดำเนินการของ คณะกรรมการดังกล่าวเพื่อให้ดำเนินการให้ถูกต้องตามกฎหมายและระเบียบกำหนด และใช้ในการจัดหาพัสดุ ต่อไป

ปัญหาและอุปสรรคในการดำเนินงาน

๑. การบริหารเงินงบประมาณ เนื่องจากเป็นช่วงขอการเตรียมความพร้อมขึ้นสู่ระบบ New GFMS Thai และต้องเร่งรัดการเบิกจ่ายเงิน และเร่งรัดก่อนหนี้ผูกพันรายการที่ยังไม่ก่อหนี้ผูกพัน รายการค่าก่อสร้าง โรงเรียนบ้านตลิ่งชัน รายการโรงฝึกงาน และค่าปรับปรุงซ่อมแซม โรงเรียนอนุบาลสุโขทัย และรายการค่า ครุภัณฑ์ของโรงเรียนในสังกัด ที่ สพฐ.มอบให้สำนักงานเขตพื้นที่การศึกษาเป็นผู้จัดหาพัสดุให้กับโรงเรียนใน สังกัด ประกอบกับบุคลากรมีจำนวนจำกัด และโรงเรียนขาดบุคลากรที่มีความรู้ทั้งในส่วนของการดำเนินการ ตามมาตรา ๔ ราคากลาง และตามระเบียบฯข้อ ๒๑ การจัดทำคุณลักษณะเฉพาะ ทำให้ยังไม่สามารถก่อหนี้ผู้ พันงบลลงทุนที่ได้รับจัดสรรแล้ว (๘,๔๒๙,๘๐๐.๐๐ บาท)

๒. งานบริหารงานการเงิน บัญชี พัสดุและสินทรัพย์

๒.๑ งานการเงิน เนื่องจากบุคลากรในกลุ่มบริหารงานการเงินและสินทรัพย์มีเจ้าหน้าที่ไม่ ครบกรอบงาน ประกอบกับการรับและจ่ายเงินผ่านระบบ KTB Corporate ยังผูกบัญชีไม่ครบทั้งระบบ เช่น การเบิกเกินส่งคืน ยังไม่มี Pay in slip ให้โรงเรียนสามารถส่งคืนเงินเข้าระบบได้ จึงมีการรับเป็นเงินสด และ นำส่งเงินแบบระบบเดิม รวมทั้งการจ่ายเงินทรองราชการ กับเงินนอกงบประมาณ ยังต้องใช้ระบบการจ่าย ผ่านเช็ค ทำให้ภาระงานมาก ประกอบกับบุคลากรมีจำกัด ทำให้การเบิกเงินเกินเวลาตามมาตรฐานและกรณี เบิกจ่ายเงินให้กับโรงเรียนในสังกัด โรงเรียนส่งหลักฐานไม่ครบถ้วนจึงทำให้การเบิกจ่ายเงินล่าช้า

๒.๒ งานบัญชี เจ้าหน้าที่ผู้ปฏิบัติงานด้านบัญชี ต้องปฏิบัติงานพัสดุด้วย ทำให้การจัดทำรายงานด้านบัญชี ล่าช้า เช่นการจัดทำการรับรู้ด้านการรับ หรือการตัดจ่ายเงินในระบบ GFMS ไม่เป็นปัจจุบัน ต้องทำย้อนหลัง

๒.๓ งานพัสดุ การจัดหาพัสดุ รายการครุภัณฑ์ให้กับโรงเรียนในสังกัด มีความล่าช้าใน ส่วนของการแต่งตั้งคณะกรรมการกำหนดคุณลักษณะเฉพาะ ตาม ข้อ ๒๑ เพราะต้องขอรายชื่อคณะกรรมการ และต้องนัดคณะกรรมการประชุมเพื่อกำหนดคุณลักษณะเฉพาะของครุภัณฑ์ที่ได้รับจัดสรร และการจัดทำราคาากลาง ก่อนการดำเนินการจัดหาพัสดุ ในส่วนของการจัดหาพัสดุ รายการค่าปรับปรุงซ่อมแซม โรงเรียนที่ได้รับจัดสรรที่มีเจ้าหน้าที่ที่ปฏิบัติงานใหม่ต้องให้คำปรึกษาในการดำเนินการ และโรงเรียนส่วนใหญ่ขาดผู้มีความรู้ในการถอดแบบรูปรายการ และการทำราคาากลาง

แนวทางการปรับปรุงการดำเนินการเพื่อพัฒนางาน

๑. ติดตามเร่งรัดการบริหารสัญญาของโรงเรียนบ้านตลิ่งชัน โรงเรียนอนุบาลบ้านด่านลานหอย และโรงเรียนอนุบาลสุโขทัย ทั้งการแจ้งที่ประชุมผู้บริหารโรงเรียน แจ้งเป็นหนังสือเร่งรัดติดตามและรายงานผลการดำเนินการ หากมีปัญหาและอุปสรรคให้แจ้งสำนักงานเขตพื้นที่การศึกษาเพื่อหาแนวทางแก้ไขปัญหาต่อไป

๒. รายงานผลการเบิกจ่ายเงิน ณ วันสิ้นเดือน ให้ผู้รับผิดชอบเร่งรัดดำเนินการให้เป็นไปตามแผนฯ และหากมีปัญหาหรืออุปสรรคให้ปรับแผนการดำเนินการ โดยให้ดำเนินการอย่างช้าภายในไตรมาสที่ ๓

๓. จัดตั้งแอปพลิเคชันไลน์กลุ่มงานพัสดุ และการเงิน เพื่อให้คำปรึกษาในการดำเนินการของโรงเรียนในสังกัด หรือส่งระเบียบแนวปฏิบัติที่เกี่ยวข้องให้ทราบและดำเนินการต่อไป