

คู่มือการใช้งานระบบ จัดเก็บข้อมูลหน่วยงานภาครัฐ BIG DATA สพป.สุโขทัย เขต 1

ความเป็นมา

จากการที่ สพป.สุโขทัย เขต 1 มีข้อมูลสารสนเทศทางการศึกษาในระบบต่างๆ ตามความรับผิดชอบของแต่ละกลุ่มงาน ในการนี้ เพื่อให้ บุคลากรทางการศึกษา โรงเรียน หน่วยงาน มีระบบที่ให้บริการข้อมูลสารสนเทศทางการศึกษาในระบบเดียว สามารถเรียกดูข้อมูลได้สะดวก

สพป.สุโขทัย เขต 1 จึงได้พัฒนาระบบระบบข้อมูลสารสนเทศ (Big Data) เพื่อจัดเก็บข้อมูลสารสนเทศด้านการศึกษาที่มีอยู่ในแต่ละกลุ่มงาน ให้มารวมอยู่ในจุดเดียวกัน เพื่อให้ผู้บริหาร บุคลากร ใช้ประโยชน์ได้อย่างสะดวก สามารถเรียกดูข้อมูลได้แบบ Real Time นำไปใช้ในการวิเคราะห์และพัฒนาการบริหารจัดการตามภารกิจงาน 4 ด้าน การติดตามและประเมินผลการดำเนินงานของสำนักงานเขตพื้นที่และโรงเรียน ให้บรรลุเป้าประสงค์และตัวชี้วัดตามแผนปฏิบัติการประจำปีงบประมาณ พ.ศ. 2566 และให้หน่วยงานอื่นหรือผู้สนใจได้ใช้ประโยชน์จากข้อมูลสารสนเทศไปสนับสนุนการปฏิบัติงานในส่วนที่เกี่ยวข้อง

ระบบ Bigdata สพป.สุโขทัย เขต 1

เป็นระบบเชื่อมโยงข้อมูลจากระบบ DMC B-OBEC O-NET NT RT AMSS มานำเสนอในรูปแบบข้อมูลเชิงสถิติ แบบรายงาน และกราฟ ข้อมูลจำนวนโรงเรียน จำนวนนักเรียนในภาพรวมจังหวัดสุโขทัย และของสำนักงานเขตพื้นที่การศึกษาประถมศึกษาสุโขทัย เขต 1 นำเสนอผลการวิเคราะห์ข้อมูลสารสนเทศทางการศึกษาทั้งในภาพรวมสำนักงานเขตพื้นที่การศึกษาประถมศึกษาสุโขทัย เขต 1 และรายโรงเรียนในสังกัด

การใช้งานระบบจัดเก็บข้อมูลหน่วยงานภาครัฐ BIG DATA สพป.สุโขทัย เขต 1

1. เข้าเว็บไซต์ สพป.สุโขทัย เขต 1 ที่ URL: <https://www.sukhothai1.go.th/web/>
2. คลิก banner Big Data ที่หน้าเว็บ สพป.สุโขทัย เขต 1

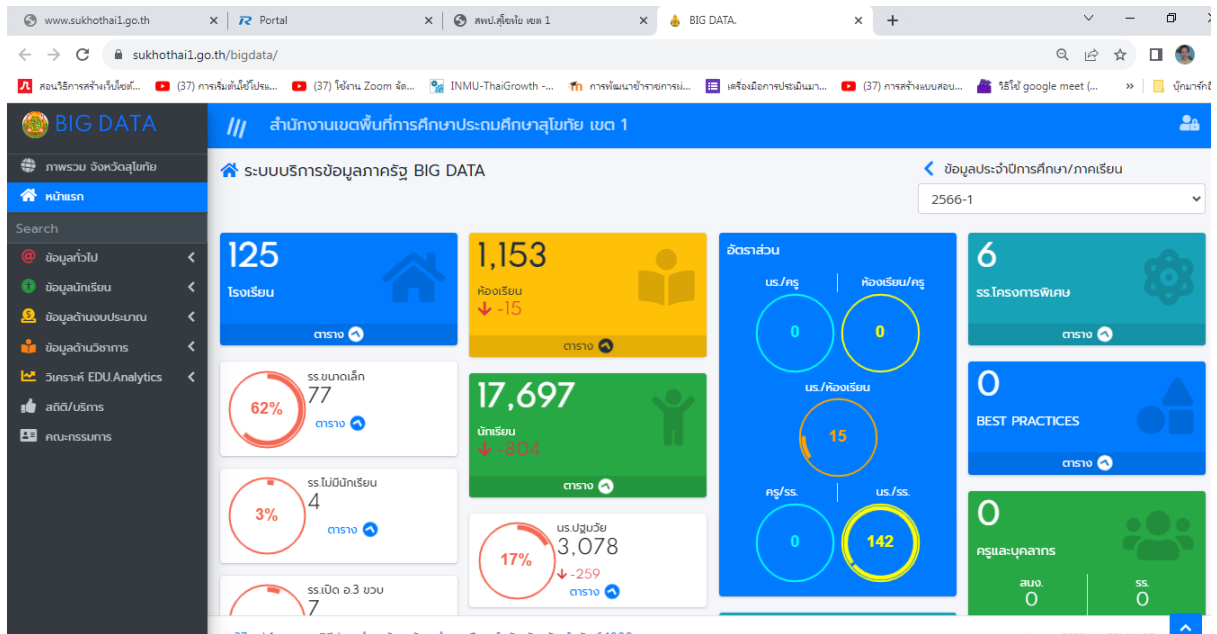
The screenshot shows the website interface with a central data table and a sidebar of service icons. A red box highlights the 'Big Data' icon in the sidebar, with a red arrow pointing to it.

รวม	1 สาขา	3,078	12,730	1,889	17,697
จำนวนโรงเรียนจำแนกตามขนาด					
อำเภอ	ขนาดเล็ก	ขนาดกลาง	ขนาดใหญ่	ขนาดใหญ่พิเศษ	รวม
อ.เมืองสุโขทัย	21 ร.ร. 1 สาขา	8	1	1	31 ร.ร. 1 สาขา
อ.กงไกรลาศ	24	13	0	0	37
อ.ศรีมาศ	21	11	0	0	32
อ.บ้านด่านลานทอย	10	13	1	0	24
รวม	76 ร.ร. 1 สาขา	45	2	1	124 ร.ร. 1 สาขา

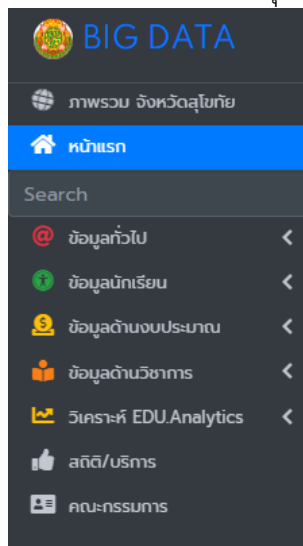
จำนวนนักเรียนจำแนกรายชั้น Excel 2566
จำนวนนักเรียนจำแนกรายชั้น Excel 2565

ศูนย์บริหารสถานการณ์โควิด-19 จังหวัดสุโขทัย (ศบค.สท)
ศูนย์บริหารสถานการณ์โควิด-19 (ศบค.)
ศูนย์บริหารสถานการณ์โควิด-19 (ศบค.) รวม 76 จังหวัด

- หรือจะพิมพ์ URL: ของระบบบริการข้อมูลภาครัฐ Big Data โดยตรง คือ <https://www.sukhothai1.go.th/bigdata/>
- จะได้หน้าต่างระบบบริการข้อมูลภาครัฐ BIG DATA ของสำนักงานเขตพื้นที่การศึกษาประถมศึกษาสุโขทัย เขต 1 ดังภาพ



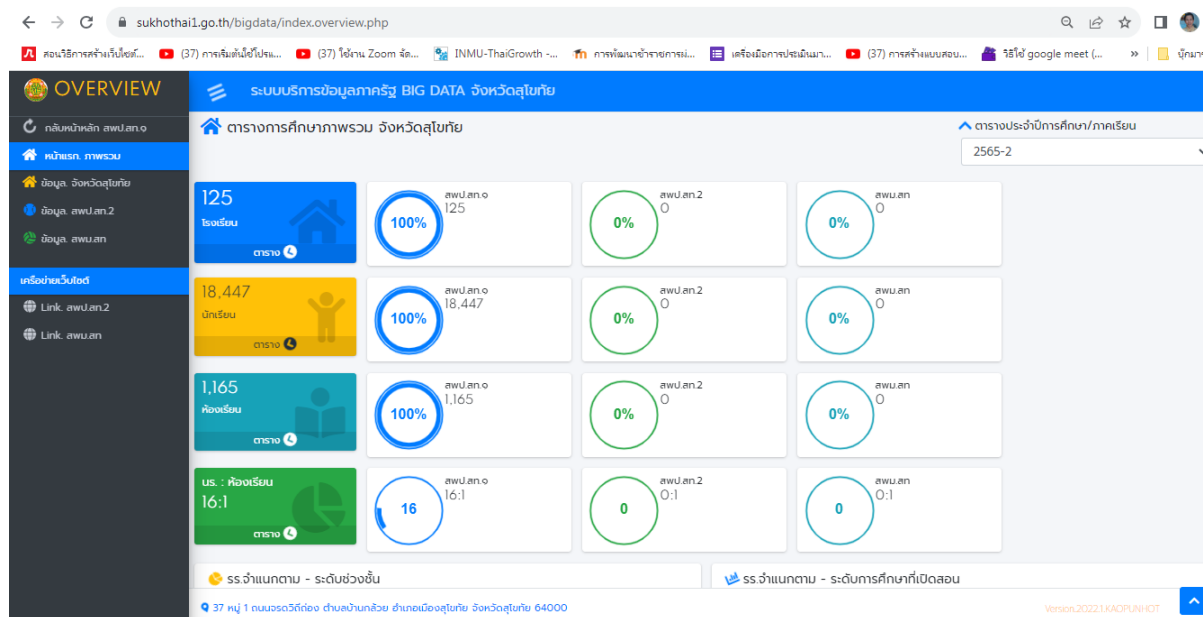
- ระบบบริการข้อมูลภาครัฐ BIG DATA สำนักงานเขตพื้นที่การศึกษาประถมศึกษาสุโขทัย เขต 1 จะแสดงข้อมูลจำนวนโรงเรียน จำนวนนักเรียน ของจังหวัดสุโขทัย และของโรงเรียนในสังกัดสำนักงานเขตพื้นที่การศึกษาประถมศึกษาสุโขทัย เขต 1 ตามเมนูดังภาพ



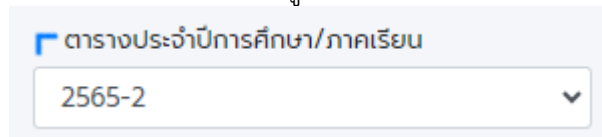
5.1 ข้อมูลภาพรวมจังหวัดสุโขทัย ซึ่งนำเสนอข้อมูลตารางภาพรวม ของ

- สำนักงานเขตพื้นที่การศึกษาประถมศึกษาสุโขทัย เขต 1
- สำนักงานเขตพื้นที่การศึกษาประถมศึกษาสุโขทัย เขต 2
- สำนักงานเขตพื้นที่ศึกษามัธยมศึกษาสุโขทัย

- ระบบจะแสดงข้อมูลจำนวนและค่าร้อยละข้อมูลโรงเรียนนักเรียน – ห้องเรียน – นักเรียนต่อห้องเรียน เป็นต้น

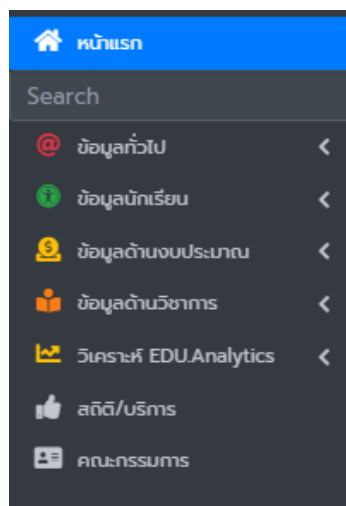


- ระบบสามารถสืบค้นข้อมูลภาพรวมจังหวัดตามปีการศึกษาและภาคเรียนได้

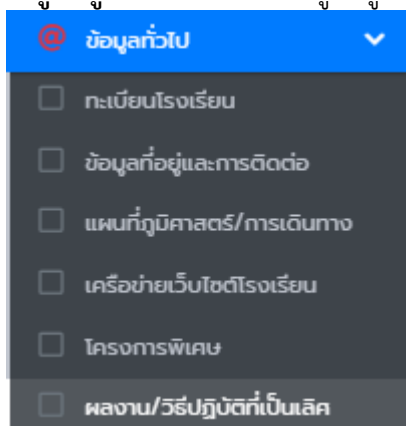


5.2 ระบบบริการข้อมูลภาครัฐของสำนักงานเขตพื้นที่การศึกษาประถมศึกษาสุโขทัย เขต 1 ให้บริการข้อมูลดังนี้

- 1) ข้อมูลทั่วไปโรงเรียน
- 2) ข้อมูลนักเรียน
- 3) ข้อมูลด้านงบประมาณ
- 4) ข้อมูลด้านวิชาการ
- 5) ข้อมูลการวิเคราะห์แนวโน้ม จำนวนนักเรียน
- 6) ข้อมูลสถิติ/บริการ
- 7) ข้อมูลคณะกรรมการ

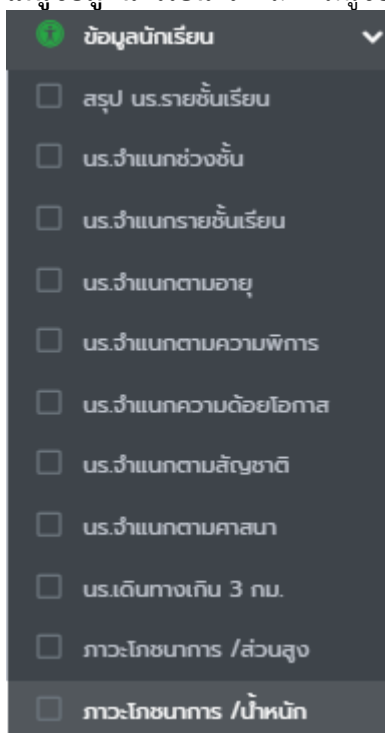


เมนูข้อมูลทั่วไป จะแสดงเมนูข้อมูลดังภาพ



- ทะเบียนโรงเรียนในสังกัด (แสดงข้อมูลรหัสโรงเรียน ที่ตั้ง พิกัด จำนวนนักเรียน ครู/บุคลากร สิ่งก่อสร้าง วิชาการ ฯลฯ)
- ข้อมูลที่อยู่และการติดต่อ (แสดงข้อมูลที่ตั้งโรงเรียน)
- แผนที่ภูมิศาสตร์/การเดินทาง (แสดงข้อมูลที่ตั้งและระยะทาง)
- เครือข่ายเว็บไซต์โรงเรียน (แสดงข้อมูลเว็บไซต์โรงเรียน)
- โครงการพิเศษ (แสดงข้อมูลรายชื่อโรงเรียนในโครงการพิเศษ)
- ผลงานหรือวิธีปฏิบัติที่เป็นเลิศ
- ข้อมูลสถานศึกษา (แสดงรายชื่อโรงเรียนเล็กสถานศึกษาขั้นพื้นฐาน)

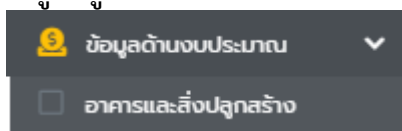
เมนูข้อมูลนักเรียน จะแสดงเมนูข้อมูลดังภาพ



- สรุปนักเรียนรายชั้น
- นักเรียนจำแนกช่วงชั้น
- นักเรียนจำแนกรายชั้นเรียน

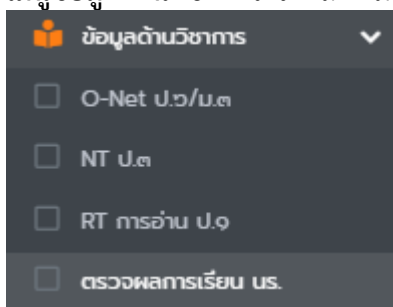
- นักเรียนจำแนกตามอายุ
- นักเรียนจำแนกตามความพิการ
- นักเรียนจำแนกความด้อยโอกาส
- นักเรียนจำแนกตามสัญชาติ
- นักเรียนจำแนกตามศาสนา
- นักเรียนเดินทางเกิน 3 กม.
- ภาวะโภชนาการ/ส่วนสูง
- ภาวะโภชนาการ/น้ำหนัก

เมนูข้อมูลด้านงบประมาณ จะแสดงเมนูดังภาพ



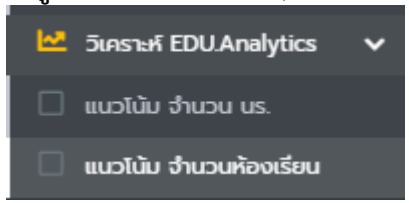
- อาคารและสิ่งปลูกสร้าง ระบบจะแสดงข้อมูลอาคารและสิ่งปลูกสร้างรายโรงเรียน ซึ่งได้ทำการเชื่อมโยงข้อมูลมาจากระบบ B-OBEC โรงเรียน

เมนูข้อมูลด้านวิชาการ จะแสดงเมนูดังภาพ



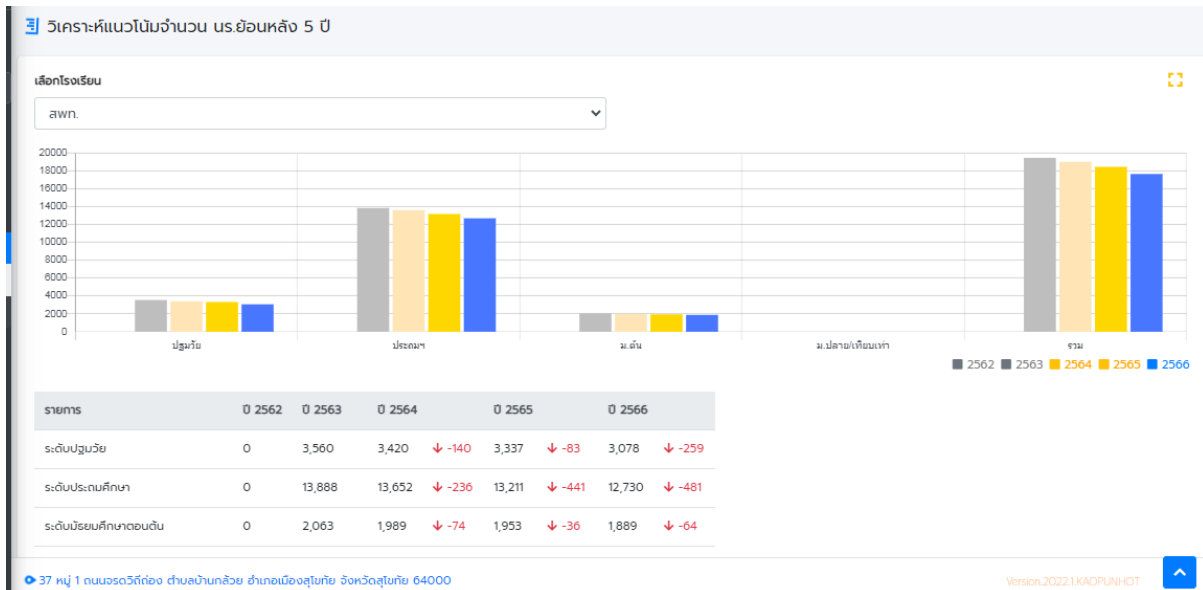
- O-Net ป.6/ม.3 : แสดงการวิเคราะห์ข้อมูลผลทดสอบทางการศึกษาระดับชาติขั้นพื้นฐาน (O-NET) ของนักเรียนชั้นประถมศึกษาปีที่ 6 และชั้นมัธยมศึกษาปีที่ 3 เปรียบเทียบย้อนหลัง 5 ปีการศึกษา ในภาพรวม และรายโรงเรียน
- NT ป.3 : แสดงการวิเคราะห์ข้อมูลผลการประเมินคุณภาพผู้เรียน (National Test : NT) ของนักเรียนชั้นประถมศึกษาปีที่ 3 เปรียบเทียบย้อนหลัง 5 ปีการศึกษา ในภาพรวม และรายโรงเรียน
- RT การอ่าน ป.1 : แสดงการวิเคราะห์ข้อมูลผลการประเมินความสามารถด้านการอ่านของผู้เรียน (Reading Test : RT) ของนักเรียนชั้นประถมศึกษาปีที่ 1 เปรียบเทียบย้อนหลัง 5 ปีการศึกษา ในภาพรวม และรายโรงเรียน
- ตรวจผลการเรียน นร. : ใช้สำหรับตรวจผลการเรียนนักเรียนรายบุคคล โดยทำการกรอกเลขประจำตัวประชาชนนักเรียน และเลือกโรงเรียนของนักเรียน คลิกค้นหา ระบบจะแสดงแบบ ปพ.6 ของนักเรียนที่ต้องการค้นหา

เมนูวิเคราะห์ EDUAnalytics จะแสดงเมนูวิเคราะห์ข้อมูลดังภาพ

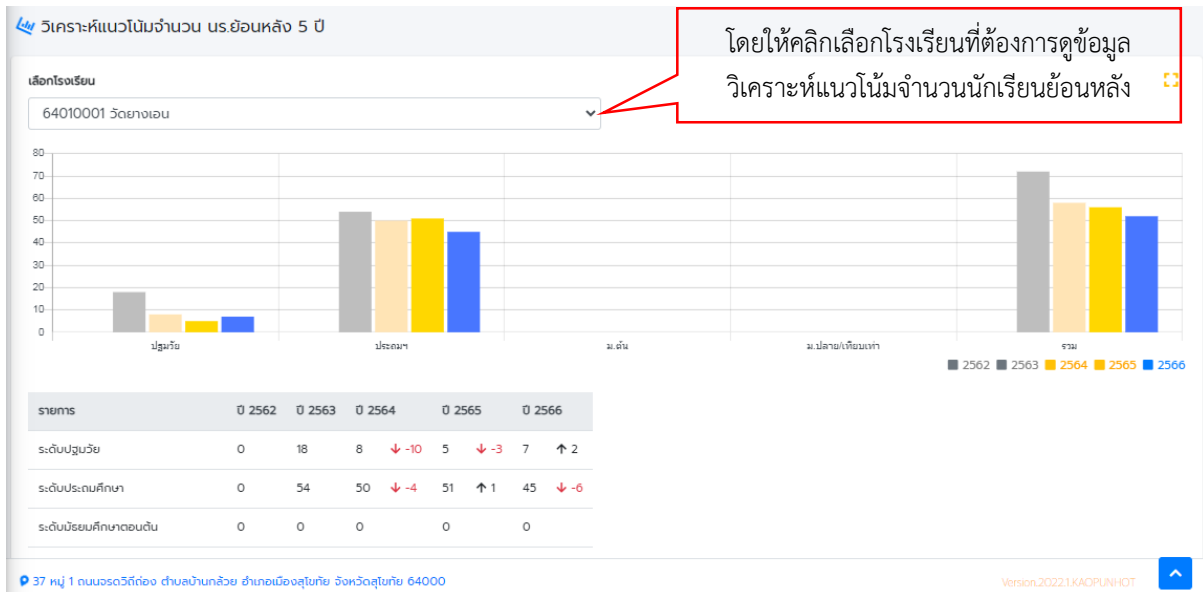


- แนวโน้ม จำนวนนักเรียน : แสดงการวิเคราะห์ข้อมูลแนวโน้มจำนวนนักเรียนย้อนหลัง 5 ปี ในภาพรวม และรายโรงเรียน

ภาพแสดงการวิเคราะห์แนวโน้มจำนวนนักเรียนย้อนหลังภาพรวม

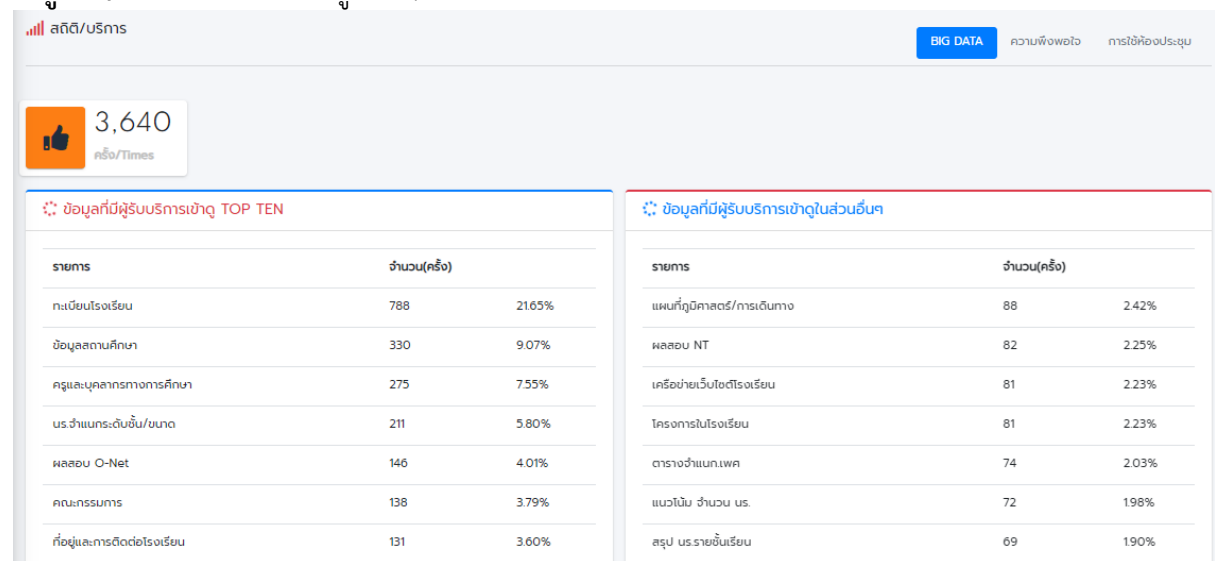


ภาพแสดงการวิเคราะห์แนวโน้มจำนวนนักเรียนย้อนหลังรายโรงเรียน



- แนวโน้ม จำนวนห้องเรียน : แสดงการวิเคราะห์ข้อมูลแนวโน้มจำนวนห้องเรียนย้อนหลัง 5 ปี ในภาพรวมและรายโรงเรียน

เมนูสถิติ/บริการ จะแสดงข้อมูลสถิติ/บริการ ดังภาพ



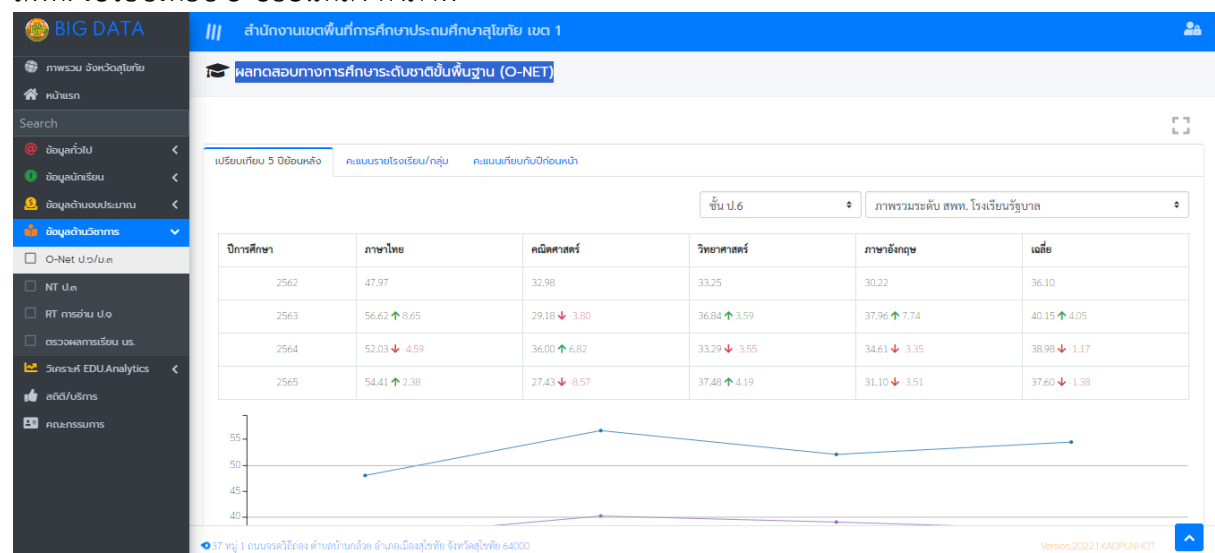
เมนูคณะกรรมการ จะแสดงข้อมูลคณะกรรมการจัดทำระบบบริการข้อมูลภาครัฐ BIG DATA

5.3 ระบบบริการข้อมูลภาครัฐ BIG DATA สามารถสืบค้นข้อมูลได้ในแต่ละเมนู

อาทิ หากต้องการดูผลการทดสอบ O-Net ชั้น ป.6

ขั้นตอนการสืบค้น

- 1) คลิกที่เมนูข้อมูลด้านวิชาการ
- 2) คลิก O-Net ป.6/ม.3
- 3) ระบบจะแสดงข้อมูลผลทดสอบทางการศึกษาระดับชาติด้านพื้นฐาน (O-NET) ชั้น ป.6 ภาพรวมระดับ สพท. เปรียบเทียบ 5 ปีย้อนหลัง ดังภาพ



การสืบค้นข้อมูลผลการทดสอบรายโรงเรียน

ขั้นตอนการสืบค้น

1) คลิกที่เมนูข้อมูลด้านวิชาการ

2) O-Net ป.6/ม.3

3) คลิกเลือกชั้นที่ต้องการค้นหาผลการทดสอบ O-Net และเลือกโรงเรียน ระบบจะแสดงข้อมูลผลการทดสอบทางการศึกษาระดับชาดชั้นพื้นฐาน (O-NET) ของโรงเรียนที่ต้องการค้นหาเปรียบเทียบ 5 ปีย้อนหลัง ดังภาพ



4) หากต้องการดูการเปรียบเทียบกับปีก่อนหน้า ให้คลิกที่แท็บ “คะแนนเทียบกับปีก่อนหน้า”