



## บันทึกข้อความ

ส่วนราชการ สำนักงานเขตพื้นที่การศึกษาประถมศึกษาสุโขทัย เขต ๑ กลุ่มอำนวยการ  
ที่ - วันที่ ๙ มิถุนายน ๒๕๖๔

เรื่อง การตอบแบบสอบถามความพึงพอใจ ผ่านลิงค์ และ QR Code

เรียน ผู้อำนวยการสำนักงานเขตพื้นที่การศึกษาประถมศึกษาสุโขทัย เขต ๑

### เรื่องเดิม

สำนักงานเขตพื้นที่การศึกษาประถมศึกษาสุโขทัย เขต ๑ จัดทำแบบประเมินความพึงพอใจของผู้ที่มีส่วนได้ส่วนเสียต่อการบริหารจัดการของสำนักงานเขตพื้นที่การศึกษาตามมาตรฐานสำนักงานเขตพื้นที่การศึกษา ประจำปีงบประมาณ พ.ศ.๒๕๖๔ โดยกำหนดประเด็นการประเมินความพึงพอใจตามภารกิจหลัก ๔ ด้าน ประกอบด้วย ด้านวิชาการ ด้านงบประมาณ ด้านการบริหารงานบุคคล และด้านการบริหารทั่วไป โดยได้จัดทำลิงค์ <https://Forms.gle/XWpucgc4XfAAX21X7> หรือ QR Code เพื่ออำนวยความสะดวกในการตอบแบบสอบถามของประชากรกลุ่มเป้าหมาย

### ข้อเท็จจริง

การตอบแบบสอบถามความพึงพอใจ ดังกล่าว ผู้รับผิดชอบดำเนินการสรุปรายงานเรียนร้อยแล้ว ผลปรากฏ ดังนี้

๑. ผู้ตอบแบบสอบถามทั้งสิ้น ๗๑๔ คน (ชาย ๑๕๕ คน หญิง ๕๕๙ คน)
๒. ระดับการศึกษา
  - ต่ำกว่าปริญญาตรี ๑๐ คน
  - ปริญญาตรี ๔๘๘ คน
  - สูงกว่าปริญญาตรี ๒๑๖ คน
๓. ตำแหน่งของผู้ตอบแบบสอบถาม
  - ผู้บริหาร ๗๘ คน
  - ครู ๕๓๘ คน
  - บุคลากรที่ปฏิบัติงานในสพท. ๔ คน
  - บุคลากรที่ปฏิบัติงานในโรงเรียน ๙๔ คน
๔. ระดับความพึงพอใจในภาพรวม ระดับมาก และมากที่สุด คิดเป็นร้อยละ ๙๙.๖๘
๕. ข้อคิดเห็น และข้อเสนอแนะ ของผู้ตอบแบบสอบถาม อาทิ เช่น
  - ชื่นชมการบริหารงานของผอ.กัลยา มาลัย และทีมงาน ✓
  - อาคารสะอาด สวยงาม ร่มรื่น สบายตา ✓
  - การให้บริการรวดเร็ว ทันใจ ✓
  - นโยบายการบริหารงานชัดเจนเป็นรูปธรรม ✓
  - ต้องการให้มีการบริการ One Stop Service ในจุดๆ เดียว และบริการทุกเรื่อง ✓
  - ต้องการให้ช่วยเหลือด้านอัตราบุคลากร และงบประมาณโรงเรียนขนาดเล็ก ✓
  - จัดอบรมเจ้าหน้าที่ธุรการโรงเรียน (งบ ๙,๐๐๐) บ่อยๆ เพื่อลดภาระงานครูจริง ๆ ✓
  - มีการนิเทศและติดตามอย่างต่อเนื่อง ✓

ข้อเสนอแนะ

- ๑. ควรแจ้งเวียนทุกกลุ่ม/หน่วยทราบ
- ๒. ควรมอบกลุ่ม ICT นำเผยแพร่ทางเว็บไซต์ สพป.สุโขทัย เขต ๑

ข้อพิจารณาสั่งการ

เพื่อโปรดทราบและพิจารณา

  
นางสาวทิพย์วรรณ คล้ายคง  
ผู้อำนวยการกลุ่มอำนวยการ

- 15:50 น. ๐๖.๑๓  
เพื่อโปรดทราบและพิจารณา/เผยแพร่เว็บไซต์

  
(นายวีระ บัวผัน)

รองผู้อำนวยการสำนักงานเขตพื้นที่การศึกษาประถมศึกษาสุโขทัย เขต ๑

- ทรม
- ๒๕๖ / สอ.สอ.๑๓๓ / สอ.กลุ่มเทคโนโลยี
- ขอชื่นชม การทำงานแล้วทุกคน  
ทำที่นี่ สพป.สท.๑ ขอไว้ที่ใจ  
ขอเดชะ



(นางกัลยา มาลัย)  
ผู้อำนวยการสำนักงานเขตพื้นที่การศึกษาประถมศึกษาสุโขทัย เขต ๑  
๑.๐ มี.ย. ๒๕๖๕





# รายงานผลการสำรวจความพึงพอใจ

ของผู้รับบริการและผู้มีส่วนได้ส่วนเสีย

ในการจัดการศึกษาขั้นพื้นฐาน

ของสำนักงานเขตพื้นที่การศึกษาประถมศึกษาสุโขทัย เขต ๑

ประจำปีงบประมาณ พ.ศ.๒๕๖๓



สำนักงานเขตพื้นที่การศึกษาประถมศึกษาสุโขทัย เขต ๑

สำนักงานคณะกรรมการการศึกษาขั้นพื้นฐาน

กระทรวงศึกษาธิการ

## คำนำ

การประเมินความพึงพอใจของผู้รับบริการและผู้มีส่วนได้ส่วนเสียในการจัดการศึกษา  
ขั้นพื้นฐานของสำนักงานเขตพื้นที่การศึกษาประถมศึกษาสุโขทัย เขต ๑ ประจำปีงบประมาณ พ.ศ.  
๒๕๖๓ จัดทำขึ้นโดยมีวัตถุประสงค์เพื่อรายงานผลการประเมินความพึงพอใจของข้าราชการครูและ  
บุคลากรทางการศึกษาหน่วยงานอื่นทั้งภาครัฐ และเอกชน ที่มีต่อการบริหารงาน และการจัดการตาม  
กระบวนการบริหารงาน ๔ ด้าน ได้แก่ ด้านวิชาการ ด้านงบประมาณ ด้านบริหารงานบุคคล และ  
ด้านบริหารงานทั่วไป อันเป็นการสะท้อนผลการให้บริการของหน่วยงานได้รับทราบคุณภาพการ  
ให้บริการที่เกิดขึ้น และ นำผลการสอบถามที่ได้มาปรับปรุงคุณภาพการให้บริการของหน่วยงาน  
และเพื่อให้ผู้รับบริการมีความพึงพอใจมากยิ่งขึ้นตามลำดับ

ในการนี้ สำนักงานเขตพื้นที่การศึกษาประถมศึกษาสุโขทัย เขต ๑  
ใคร่ขอขอบพระคุณผู้รับบริการทุกท่าน ที่ให้ข้อมูล ข้อคิดเห็น และข้อเสนอแนะอันจะเป็นประโยชน์  
ต่อการปรับปรุงการปฏิบัติงานต่อไป

สำนักงานเขตพื้นที่การศึกษาประถมศึกษาสุโขทัย เขต ๑

## สารบัญ

เรื่อง	หน้า
ตอนที่ ๑ ข้อมูลทั่วไปของผู้ตอบแบบสอบถาม	
- รูปที่ ๑ จำนวนและร้อยละของผู้ใช้บริการ	๑
- รูปที่ ๒ จำนวนและร้อยละของระดับการศึกษาของผู้ใช้บริการ	๒
- รูปที่ ๓ จำนวนและร้อยละของตำแหน่งของผู้ใช้บริการ	๓
- รูปที่ ๔ จำนวนและร้อยละของผู้ใช้บริการงานทั้ง ๔ ด้าน	๗
ตอนที่ ๒ คุณภาพการบริการของสำนักงานเขตพื้นที่การศึกษาประถมศึกษาสุโขทัย	
เขต ๑	
- รูปที่ ๕-๑๔ ระดับคุณภาพด้านการบริหารงานวิชาการ	๘-๑๓
- รูปที่ ๑๕-๑๙ ระดับคุณภาพด้านการบริหารงานบุคคล	๑๓-๑๕
- รูปที่ ๒๐-๒๙ ระดับคุณภาพด้านการบริหารงบประมาณ	๑๖-๒๐
- รูปที่ ๓๐-๓๙ ระดับคุณภาพด้านการบริหารงานทั่วไป	๒๑-๒๕
- รูปที่ ๔๐ สรุปผลการประเมินความพึงพอใจ	๒๖
ตอนที่ ๓ ผลการวิเคราะห์ด้านความคิดเห็น/ข้อเสนอแนะ	๒๗-๒๘
ภาคผนวก	

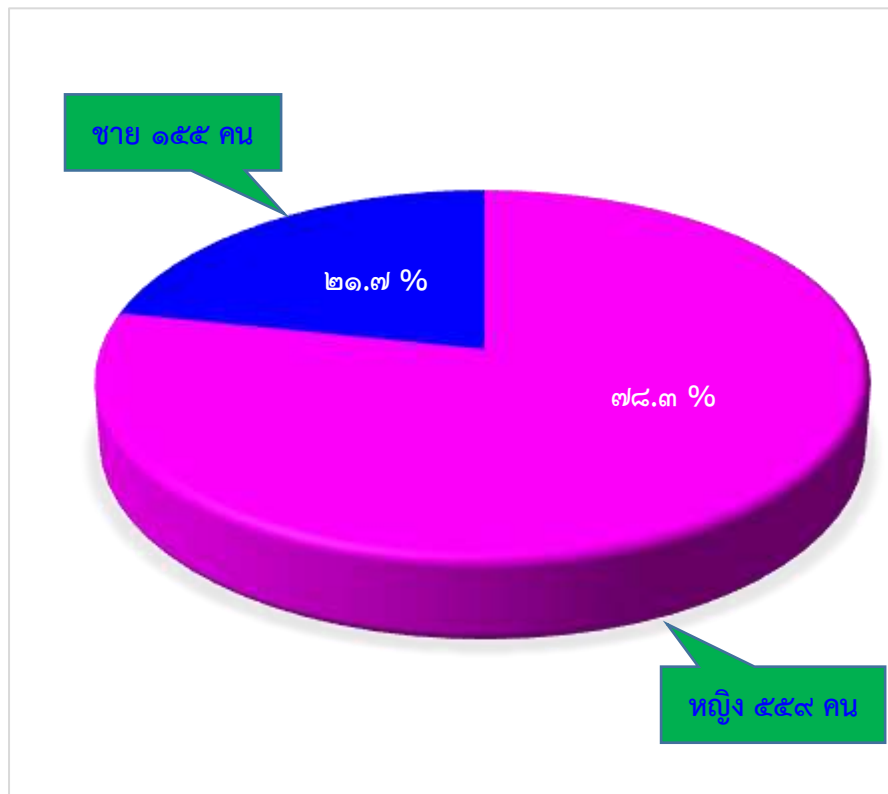
ผลการสำรวจความพึงพอใจของผู้รับบริการและผู้มีส่วนได้ส่วนเสีย  
ในการจัดการศึกษาขั้นพื้นฐาน  
ของสำนักงานเขตพื้นที่การศึกษาประถมศึกษาสุโขทัย เขต ๑  
ประจำปีงบประมาณ พ.ศ. ๒๕๖๓

.....  
สำนักงานเขตพื้นที่การศึกษาประถมศึกษาสุโขทัย เขต ๑ มีผลการดำเนินการด้านความพึงพอใจ  
ของผู้มารับบริการโดยมีรายละเอียดดังนี้

ตอนที่ ๑ ข้อมูลทั่วไปของผู้ตอบแบบสอบถาม

๑.เพศ

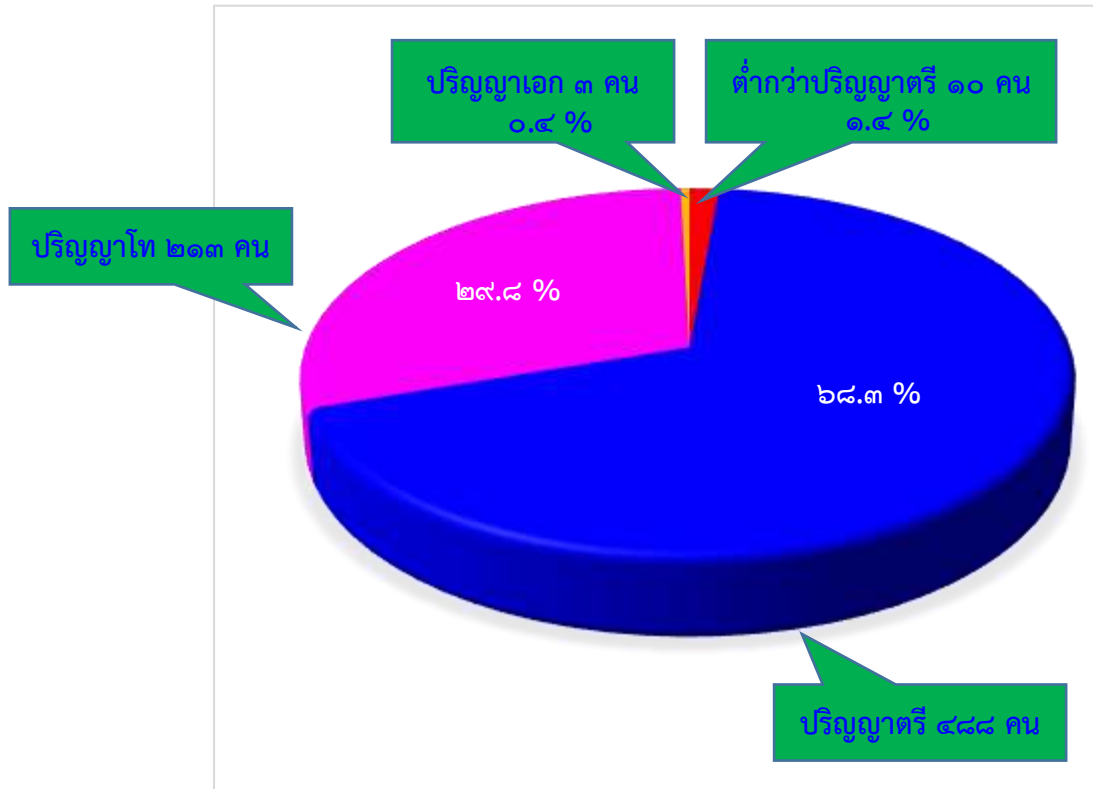
หญิง	๕๕๙ คน	ร้อยละ ๗๘.๓
ชาย	๑๕๕ คน	ร้อยละ ๒๑.๗



รูปที่ ๑

## ๒.ระดับการศึกษา

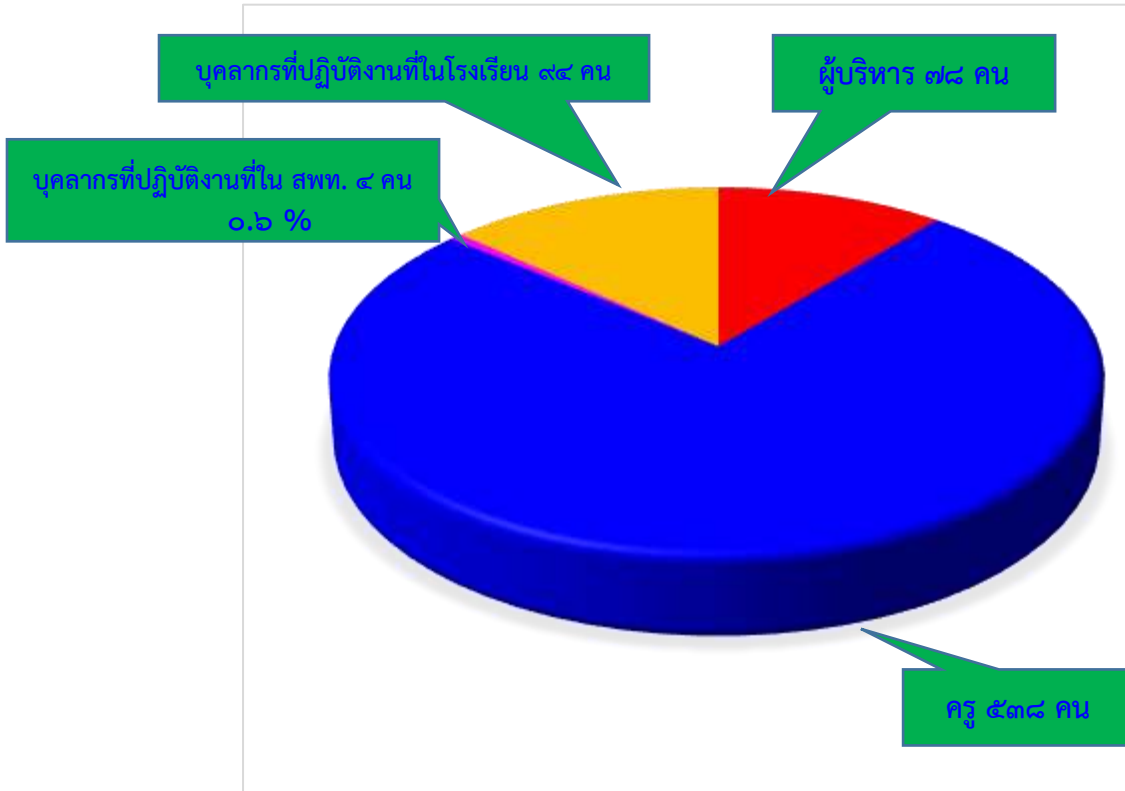
ต่ำกว่าปริญญาตรี	๑๐	คน	ร้อยละ ๑.๔
ปริญญาตรี	๔๘๘	คน	ร้อยละ ๖๘.๓
ปริญญาโท	๒๑๓	คน	ร้อยละ ๒๙.๘
ปริญญาเอก	๓	คน	ร้อยละ ๐.๔



รูปที่ ๒

๓.ตำแหน่ง

ผู้บริหาร	๗๘	คน	ร้อยละ ๑๐.๙
ครู	๕๓๘	คน	ร้อยละ ๗๕.๔
บุคลากรที่ปฏิบัติงานที่ใน สพท.	๔	คน	ร้อยละ ๐.๖
บุคลากรที่ปฏิบัติงานที่ในโรงเรียน.	๙๔	คน	ร้อยละ ๑๓.๒



รูปที่ ๓



## ๔.โรงเรียน

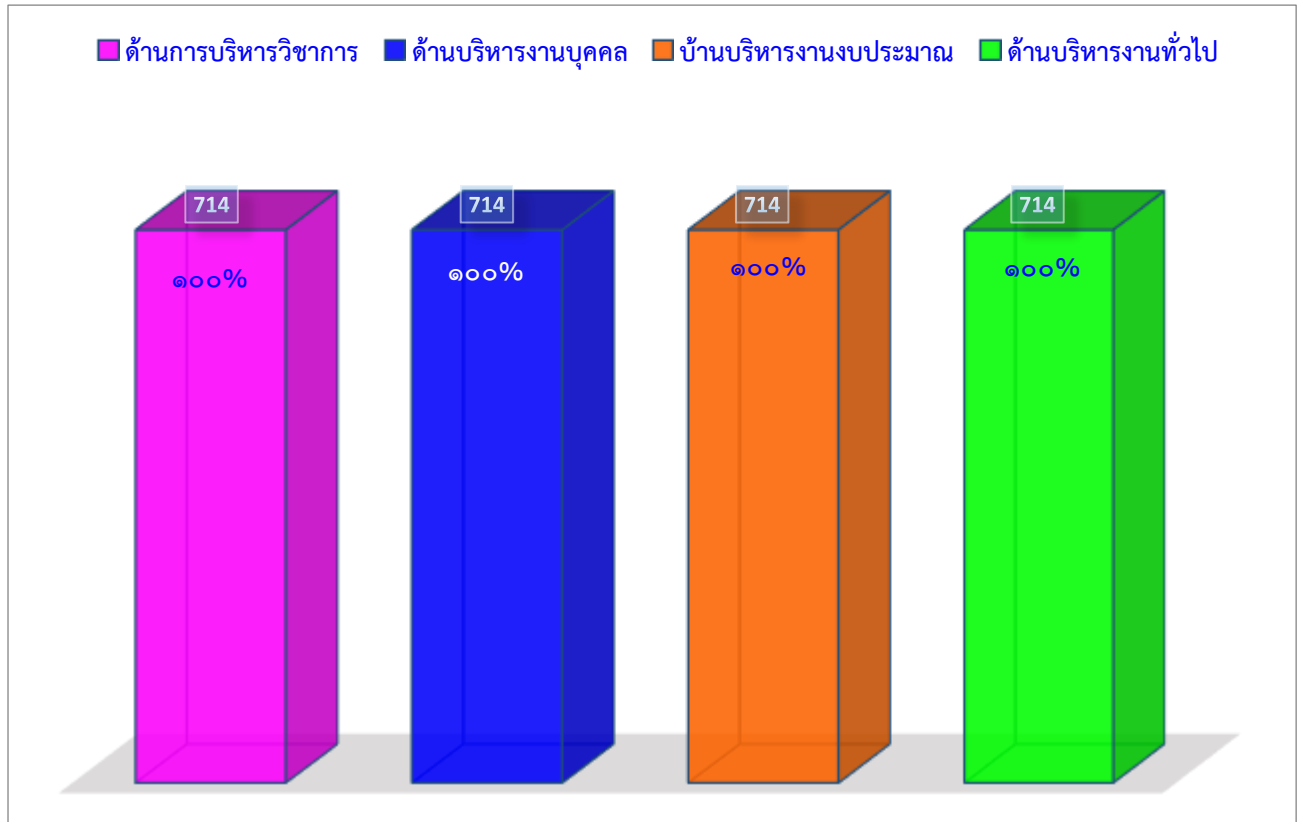
- ๑.วัดคู้ยงใหญ่ ผู้บริหาร ๑ คน ครู ๑๔ คน บุคลากรที่ปฏิบัติงานในสถานศึกษา ๓ คน
- ๒.วัดจันทร์(ลอมราชูร์บำรุง) ผู้บริหาร ๑ คน ครู ๑๘ คน
- ๓.ศรีมหาโพธิ์(ประชาสรรค์) ผู้บริหาร ๑ คน ครู ๑๖ คน บุคลากรที่ปฏิบัติงานในสถานศึกษา ๓ คน
- ๔.บ้านเมืองเก่า “ศรีอินทราทิตย์” ครู ๖ คน
- ๕.บ้านกล้วย ผู้บริหาร ๑ คน ครู ๙ คน บุคลากรที่ปฏิบัติงานในสถานศึกษา ๑ คน
- ๖.บ้านขวาง(นอมประชาภูล) ครู ๒ คน บุคลากรที่ปฏิบัติงานในสถานศึกษา ๑ คน
- ๗.วัดคู้ยงใหญ่ ผู้บริหาร ๑ คน
- ๘.บ้านคลองปลายนา ผู้บริหาร ๑ คน ครู ๑ คน
- ๙.บ้านคลองปลายนา(สาขาไผ่ขวาง) ผู้บริหาร ๑ คน ครู ๑ คน
- ๑๐.บ้านบางคลอง(ราษฎร์อุทิศ) ผู้บริหาร ๑ คน ครู ๕ คน บุคลากรที่ปฏิบัติงานในสถานศึกษา ๑ คน
- ๑๑.บ้านบางคลอง(สามัคคีประชาคาร) ครู ๖ คน
- ๑๒.บ้านปากคลอง ผู้บริหาร ๑ คน ครู ๖ คน
- ๑๓.บ้านยางซ้าย(พรหมมาประชาสรรค์) ครู ๓ คน
- ๑๔.บ้านวังตะคร้อ(ธนาคารกรุงเทพ๕) ผู้บริหาร ๑ คน ครู ๔ คน บุคลากรที่ปฏิบัติงานในสถานศึกษา ๑ คน
- ๑๕.บ้านวังทองแดง ผู้บริหาร ๑ คน ครู ๕ คน
- ๑๖.บ้านสวนเหนือ(ประชามุ่ง๓๐๓) ผู้บริหาร ๑ คน ครู ๑ คน บุคลากรที่ปฏิบัติงานในสถานศึกษา ๑ คน
- ๑๗.วัดคูหาสุวรรณ(วันครู๒๕๐๔) ผู้บริหาร ๒ คน ครู ๑๘ คน บุคลากรที่ปฏิบัติงานในสถานศึกษา ๒ คน
- ๑๘.วัดปากพระ ผู้บริหาร ๑ คน ครู ๙ คน บุคลากรที่ปฏิบัติงานในสถานศึกษา ๕ คน
- ๑๙.วัดยางเอน ครู ๑ คน
- ๒๐.วัดฤทธิ์(คำหมื่นปทุมานุสรณ์) ผู้บริหาร ๑ คน ครู ๔ คน
- ๒๑.วัดหนองตาโชติ ครู ๑ คน
- ๒๒.วัดตาลเตี้ย ผู้บริหาร ๑ คน ครู ๑ คน
- ๒๓.อนุบาลสุโขทัย ผู้บริหาร ๓ คน ครู ๓๑ คน บุคลากรที่ปฏิบัติงานในสถานศึกษา ๒ คน
- ๒๔.บ้านวังน้ำขาว ครู ๓ คน
- ๒๕.บ้านวังลึก ครู ๑๒ คน บุคลากรที่ปฏิบัติงานในสถานศึกษา ๑ คน
- ๒๖.บ้านคลองไผ่งาม ครู ๔ คน
- ๒๗.บ้านด่าน ผู้บริหาร ๑ คน บุคลากรที่ปฏิบัติงานในสถานศึกษา ๑ คน
- ๒๘.บ้านปากคลองร่วม ครู ๑๖ คน บุคลากรที่ปฏิบัติงานในสถานศึกษา ๑ คน
- ๒๙.บ้านลานกระบือ ผู้บริหาร ๑ คน ครู ๓ คน
- ๓๐.บ้านวังโคนเป็อย ครู ๙ คน บุคลากรที่ปฏิบัติงานในสถานศึกษา ๓ คน
- ๓๑.บ้านวังไทร ผู้บริหาร ๑ คน
- ๓๒.บ้านวังตะคร้อ ครู ๘ คน
- ๓๓.บ้านวังหาด ครู ๑ คน
- ๓๔.บ้านวังหิน ผู้บริหาร ๑ คน ครู ๘ คน บุคลากรที่ปฏิบัติงานในสถานศึกษา ๑ คน
- ๓๕.บ้านหนองเต่า ผู้บริหาร ๑ คน ครู ๖ คน บุคลากรที่ปฏิบัติงานในสถานศึกษา ๑ คน
- ๓๖.บ้านหนองไม้กอง ผู้บริหาร ๑ คน ครู ๑ คน
- ๓๗.บ้านหนองจิ้ง ผู้บริหาร ๑ คน ครู ๖ คน บุคลากรที่ปฏิบัติงานในสถานศึกษา ๓ คน

- ๓๘.บ้านหนองสองตอน ครู ๑ คน
- ๓๙.บ้านหนองหญ้าปล้อง ครู ๖ คน บุคลากรที่ปฏิบัติงานในสถานศึกษา ๑ คน
- ๔๐.บ้านห้วยไคร้ ผู้บริหาร ๑ คน ครู ๕ คน
- ๔๑.หนองหญ้าปล้อง(กม.๗๘) ผู้บริหาร ๑ คน ครู ๔ คน บุคลากรที่ปฏิบัติงานในสถานศึกษา ๔ คน
- ๔๒.อนุบาลบ้านด่านลานหอย ผู้บริหาร ๒ คน ครู ๖. คน
- ๔๓.บ้านหนองกระดิ่ง ผู้บริหาร ๒ คน ครู ๑๖ คน บุคลากรที่ปฏิบัติงานในสถานศึกษา ๒ คน
- ๔๔.เขาทองผางจับ ครู ๑ คน
- ๔๕.บ้านเนินประดู่ ผู้บริหาร ๑ คน
- ๔๖.บ้านเนินพยอม ครู ๑ คน
- ๔๗.บ้านเนินยาง ผู้บริหาร ๑ คน ครู ๒ คน
- ๔๘.บ้านไวก้งบ่อ ครู ๙ คน ครู ๑๗ คน บุคลากรที่ปฏิบัติงานในสถานศึกษา ๔ คน
- ๔๙.บ้านใหม่เจริญผล ผู้บริหาร ๑ คน ครู ๗ คน บุคลากรที่ปฏิบัติงานในสถานศึกษา ๑ คน
- ๕๐.บ้านขุนनावัง ผู้บริหาร ๑ คน
- ๕๑.บ้านคลองตะเข้ ครู ๑ คน
- ๕๒.บ้านคลองน้ำเย็น ผู้บริหาร ๑ คน ครู ๑ คน
- ๕๓.บ้านตะเข้ซานสามัคคีวิทยา ครู ๓ คน บุคลากรที่ปฏิบัติงานในสถานศึกษา ๒ คน
- ๕๔.บ้านนาเชิง ผู้บริหาร ๑ คน
- ๕๕.บ้านกาหลง ครู ๒ คน
- ๕๖.บ้านนาสระลอย ครู ๒ คน บุคลากรที่ปฏิบัติงานในสถานศึกษา ๑ คน
- ๕๗.บ้านน้ำลาด ผู้บริหาร ๑ คน
- ๕๘.บ้านบึงหญ้า ผู้บริหาร ๑ คน
- ๕๙.บ้านป้อมประชาชนกุล ผู้บริหาร ๑ คน
- ๖๐.บ้านปากคลองเรือ(โพธิ์ไตนด) ผู้บริหาร ๑ คน
- ๖๑.บ้านยางเมือง ครู ๘ คน
- ๖๒.บ้านยางแหลม ผู้บริหาร ๑ คน ครู ๗ คน
- ๖๓.บ้านลานเอื้อง ครู ๔ คน บุคลากรที่ปฏิบัติงานในสถานศึกษา ๑ คน
- ๖๔.บ้านวังกร่าง ผู้บริหาร ๑ คน
- ๖๕.บ้านหนองตลับ ผู้บริหาร ๑ คน ครู ๗ คน บุคลากรที่ปฏิบัติงานในสถานศึกษา ๒ คน
- ๖๖.วัดมัจฉินทาราม ผู้บริหาร ๑ คน ครู ๗ คน
- ๖๗.วัดหนองกก ผู้บริหาร ๑ คน ครู ๗ คน บุคลากรทางการศึกษา ๑ คน
- ๖๘.ศรีคีรีมาศพิทยา ผู้บริหาร ๑ คน ครู ๘ คน
- ๖๙.สามัคคีวิทยา(สหกรณ์อุปถัมภ์) ครู ๑ คน
- ๗๐.หนองบัวเขาดิน ผู้บริหาร ๑ คน ครู ๕ คน บุคลากรที่ปฏิบัติงานในสถานศึกษา ๑ คน
- ๗๑.อนุบาลคีรีมาศ(วัดบึง) ผู้บริหาร ๑ คน ครู ๗ คน
- ๗๒.บ้านน้ำพุ ครู ๑ คน
- ๗๓.วัดใหม่ไทยบำรุง ผู้บริหาร ๑ คน
- ๗๔.วัดสงฆาราม บุคลากรที่ปฏิบัติงานในสถานศึกษา ๒ คน
- ๗๕.วัดหางตลาด ผู้บริหาร ๑ คน ครู ๑๑ คน บุคลากรที่ปฏิบัติงานในสถานศึกษา ๑ คน

- ๗๖.บ้านเกาะนอก(ประชานุเคราะห์) ครู ๑ คน บุคลากรที่ปฏิบัติงานในสถานศึกษา ๑ คน  
 ๗๗.บ้านโป่งแค ครู ๔ คน บุคลากรที่ปฏิบัติงานในสถานศึกษา ๒ คน  
 ๗๘.บ้านใหม่โพธิ์ทอง ครู ๔ คน  
 ๗๙.บ้านใหม่สุขเกษม ครู ๑๕ คน บุคลากรที่ปฏิบัติงานในสถานศึกษา ๒ คน  
 ๘๐.บ้านกง(ราษฎร์อุทิศ) ครู ๒ คน  
 ๘๑.บ้านดงเดือย ผู้บริหาร ๑ คน  
 ๘๒.บ้านดอนสำโรง ผู้บริหาร ๑ คน  
 ๘๓.บ้านน้ำเรือ ผู้บริหาร ๑ คน ครู ๑๑ คน บุคลากรที่ปฏิบัติงานในสถานศึกษา ๒ คน  
 ๘๔.บ้านประคู้เต่า ผู้บริหาร ๑ คน ครู ๕ คน บุคลากรที่ปฏิบัติงานในสถานศึกษา ๕ คน  
 ๘๕.บ้านป่ามะม่วง ครู ๔ คน บุคลากรที่ปฏิบัติงานในสถานศึกษา ๑ คน  
 ๘๖.บ้านป่าสัก ผู้บริหาร ๑ คน ครู ๑ คน  
 ๘๗.บ้านวังขวัญ ผู้บริหาร ๑ คน ครู ๕ คน  
 ๘๘.บ้านหนองเสาเถียร ผู้บริหาร ๑ คน ครู ๔ คน บุคลากรที่ปฏิบัติงานในสถานศึกษา ๒ คน  
 ๘๙.บ้านหนองกระทุ่ม ครู ๓ คน บุคลากรที่ปฏิบัติงานในสถานศึกษา ๔ คน  
 ๙๐.บ้านหนองตุม ครู ๑ คน  
 ๙๑.บ้านหนองบัว ผู้บริหาร ๑ คน  
 ๙๒.บ้านหนองมะเกลือ ผู้บริหาร ๑ คน  
 ๙๓.บ้านหนองสามพญา ครู ๑ คน  
 ๙๔.วัดเต่าทอง ครู ๑ คน  
 ๙๕.วัดเสาหิน  
 ๙๖.วัดกกแรต  
 ๙๗.วัดท่าฉนวน  
 ๙๘.วัดทุ่ง  
 ๙๙.วัดปรักกรัก  
 ๑๐๐.วัดศรีเมือง  
 ๑๐๑.บ้านหนองบัว(จิตพิณิจประชาสรรค์)  
 ๑๐๒.วัดคู้ยาง  
 ๑๐๓.อนุบาลกงไกรลาศ(บ้านกว้าง๒๔๖๕)

## ๕. เลือกได้มากกว่า ๑ ด้าน

ด้านการบริหารวิชาการ	๗๑๔	คน
ด้านบริหารงานบุคคล	๗๑๔	คน
ด้านบริหารงบประมาณ	๗๑๔	คน
ด้านบริหารงานทั่วไป	๗๑๔	คน



รูปที่ ๔



## ตอนที่ ๒ ระดับความพึงพอใจ

โดยมีเกณฑ์การพิจารณาระดับความพึงพอใจ ดังนี้

ระดับ ๑ หมายถึง พึงพอใจน้อยที่สุด

ระดับ ๒ หมายถึง พึงพอใจน้อย

ระดับ ๓ หมายถึง เฉยๆ

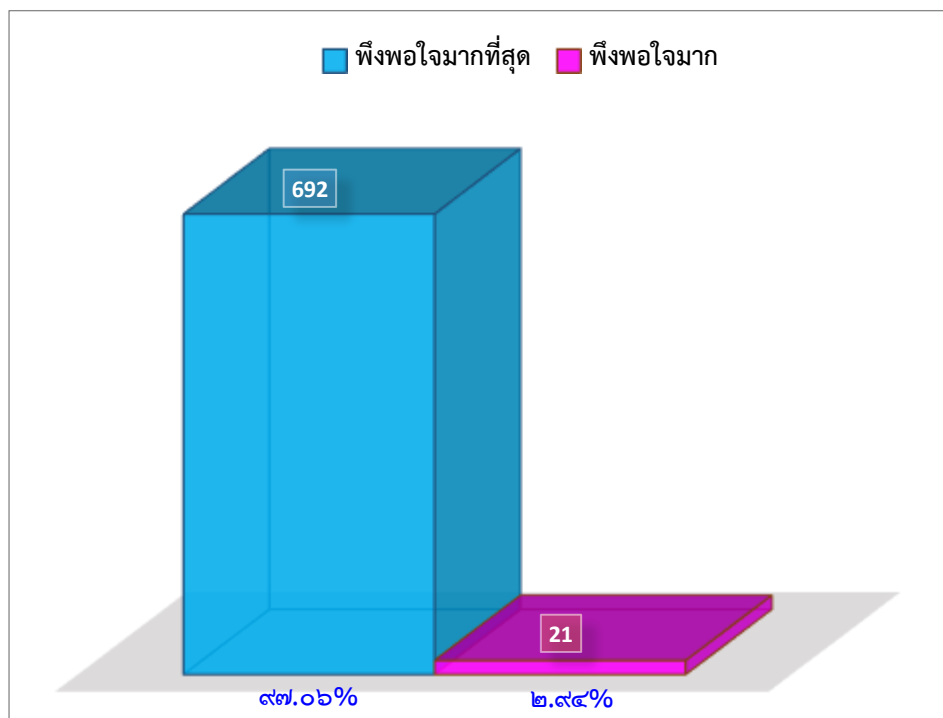
ระดับ ๔ หมายถึง พึงพอใจมาก

ระดับ ๕ หมายถึง พึงพอใจมากที่สุด

### ด้านการบริหารวิชาการ

๑.การจัดทำแผนพัฒนาคุณภาพการศึกษาของสำนักงานเขตพื้นที่การศึกษา และสถานศึกษา

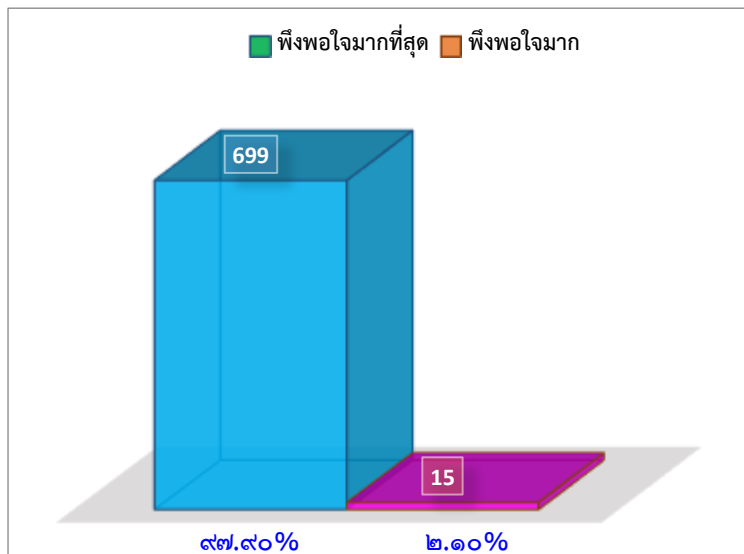
ระดับ ๑ จำนวนผู้ประเมิน	๐	คน ร้อยละ ๐
ระดับ ๒ จำนวนผู้ประเมิน	๐	คน ร้อยละ ๐
ระดับ ๓ จำนวนผู้ประเมิน	๐	คน ร้อยละ ๐
ระดับ ๔ จำนวนผู้ประเมิน	๒๑	คน ร้อยละ ๒.๙๔
ระดับ ๕ จำนวนผู้ประเมิน	๖๙๒	คน ร้อยละ ๙๗.๐๖



รูปที่ ๕

๒. การพัฒนากรอบหลักสูตรท้องถิ่นสอดคล้องกับแผนการศึกษาแห่งชาติ และตามความต้องการของสถานศึกษา

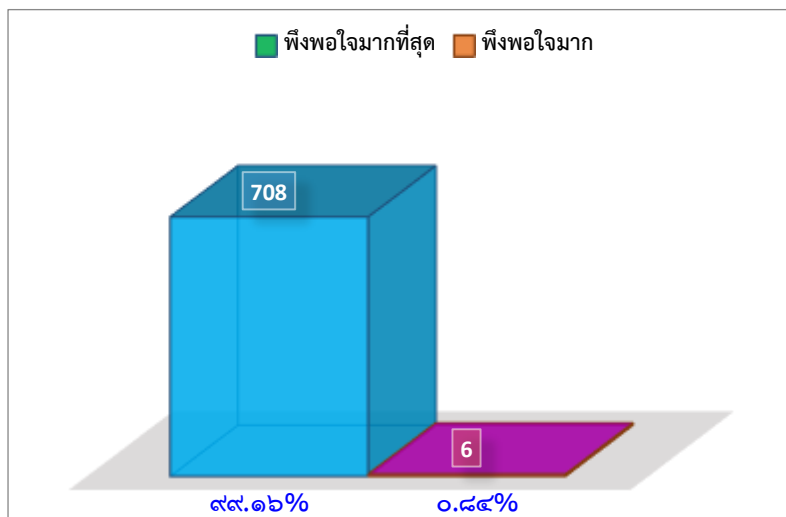
ระดับ ๑ จำนวนผู้ประเมิน	๐	คน ร้อยละ ๐
ระดับ ๒ จำนวนผู้ประเมิน	๐	คน ร้อยละ ๐
ระดับ ๓ จำนวนผู้ประเมิน	๐	คน ร้อยละ ๐
ระดับ ๔ จำนวนผู้ประเมิน	๑๕	คน ร้อยละ ๒.๑๐
ระดับ ๕ จำนวนผู้ประเมิน	๖๙๙	คน ร้อยละ ๙๗.๙๐



รูปที่ ๖

๓. การส่งเสริมการพัฒนาหลักสูตรสถานศึกษาให้สอดคล้องกับหลักสูตรแกนกลางการศึกษาขั้นพื้นฐาน พุทธศักราช ๒๕๕๑ และตามบริบทของสถานศึกษา

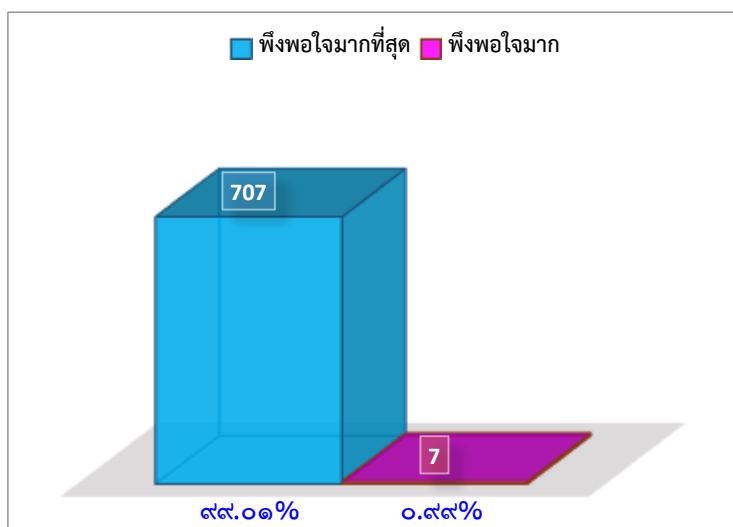
ระดับ ๑ จำนวนผู้ประเมิน	๐	คน ร้อยละ ๐
ระดับ ๒ จำนวนผู้ประเมิน	๐	คน ร้อยละ ๐
ระดับ ๓ จำนวนผู้ประเมิน	๐	คน ร้อยละ ๐
ระดับ ๔ จำนวนผู้ประเมิน	๖	คน ร้อยละ ๐.๘๔
ระดับ ๕ จำนวนผู้ประเมิน	๗๐๘	คน ร้อยละ ๙๙.๑๖



รูปที่ ๗

๔.การส่งเสริม สนับสนุนให้สถานศึกษาจัดกระบวนการเรียนรู้ที่เน้นผู้เรียนเป็นสำคัญ

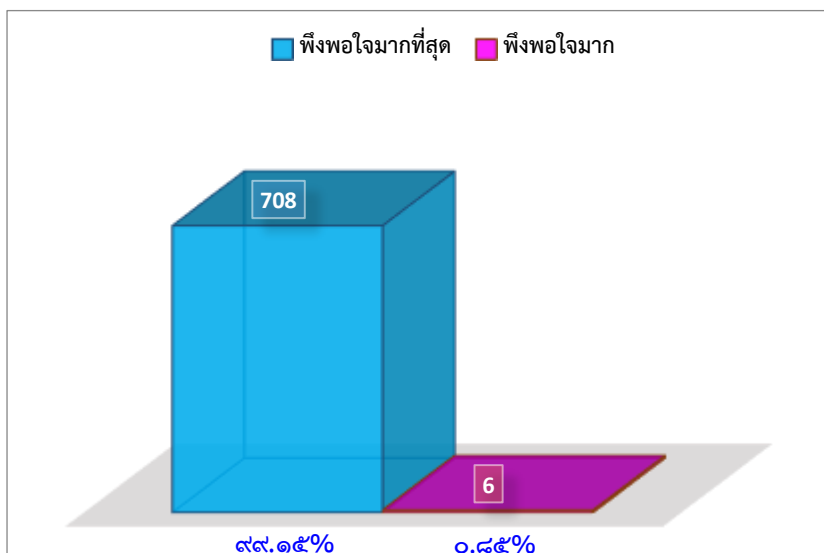
ระดับ ๑ จำนวนผู้ประเมิน	๐	คน ร้อยละ ๐
ระดับ ๒ จำนวนผู้ประเมิน	๐	คน ร้อยละ ๐
ระดับ ๓ จำนวนผู้ประเมิน	๐	คน ร้อยละ ๐
ระดับ ๔ จำนวนผู้ประเมิน	๗	คน ร้อยละ ๐.๙๙
ระดับ ๕ จำนวนผู้ประเมิน	๗๐๗	คน ร้อยละ ๙๙.๐๑



รูปที่ ๘

๕.การส่งเสริม สนับสนุนให้สถานศึกษามีการผลิต พัฒนาสื่อ เครื่องมือ อุปกรณ์ ในการจัดการเรียนการสอนที่หลากหลายครอบคลุมทุกกลุ่มสาระ

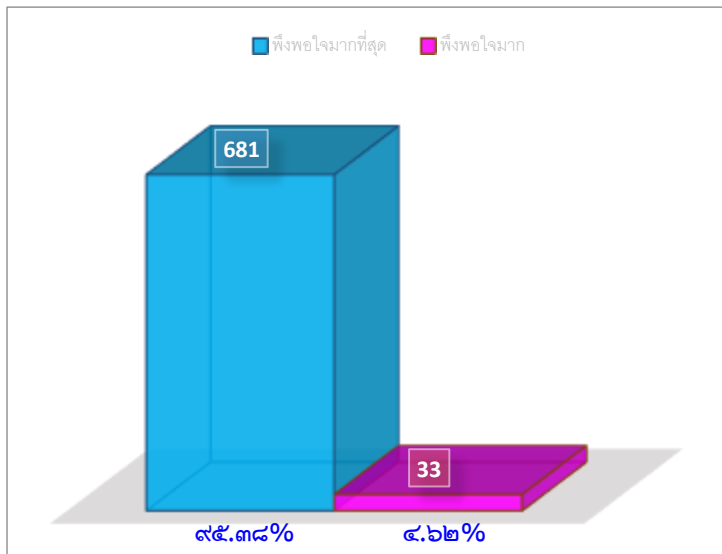
ระดับ ๑ จำนวนผู้ประเมิน	๐	คน ร้อยละ ๐
ระดับ ๒ จำนวนผู้ประเมิน	๐	คน ร้อยละ ๐
ระดับ ๓ จำนวนผู้ประเมิน	๐	คน ร้อยละ ๐
ระดับ ๔ จำนวนผู้ประเมิน	๖	คน ร้อยละ ๐.๘๕
ระดับ ๕ จำนวนผู้ประเมิน	๗๐๘	คน ร้อยละ ๙๙.๑๕



รูปที่ ๙

๖. การส่งเสริม สนับสนุนให้สถานศึกษา มีการวัดผลประเมินผลที่หลากหลายและนำผลการประเมินไปใช้ในการปรับปรุงคุณภาพการศึกษา

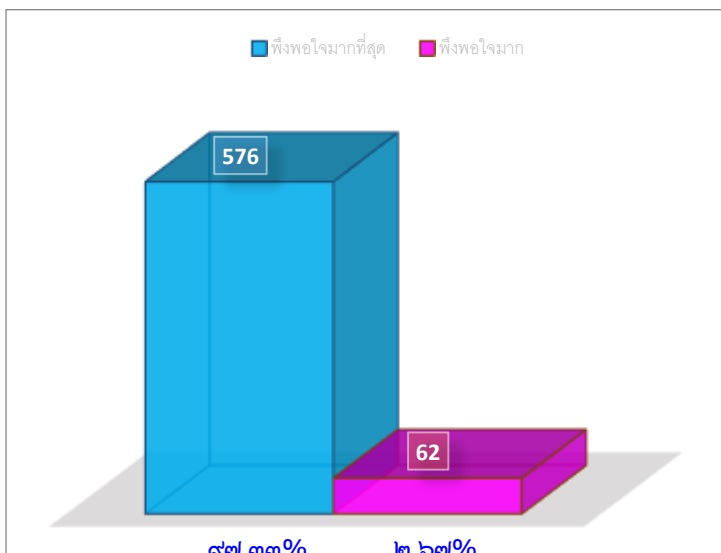
ระดับ ๑ จำนวนผู้ประเมิน	๐	คน ร้อยละ ๐
ระดับ ๒ จำนวนผู้ประเมิน	๐	คน ร้อยละ ๐
ระดับ ๓ จำนวนผู้ประเมิน	๐	คน ร้อยละ ๐
ระดับ ๔ จำนวนผู้ประเมิน	๓๓	คน ร้อยละ ๔.๖๒
ระดับ ๕ จำนวนผู้ประเมิน	๖๘๑	คน ร้อยละ ๙๕.๓๘



รูปที่ ๑๐

๗. การส่งเสริม สนับสนุน นิเทศ ติดตาม ตรวจสอบการพัฒนาคุณภาพการศึกษาตามระบบประกันคุณภาพการศึกษา

ระดับ ๑ จำนวนผู้ประเมิน	๐	คน ร้อยละ ๐
ระดับ ๒ จำนวนผู้ประเมิน	๐	คน ร้อยละ ๐
ระดับ ๓ จำนวนผู้ประเมิน	๐	คน ร้อยละ ๐
ระดับ ๔ จำนวนผู้ประเมิน	๑๙	คน ร้อยละ ๒.๖๗
ระดับ ๕ จำนวนผู้ประเมิน	๖๙๕	คน ร้อยละ ๙๗.๓๓



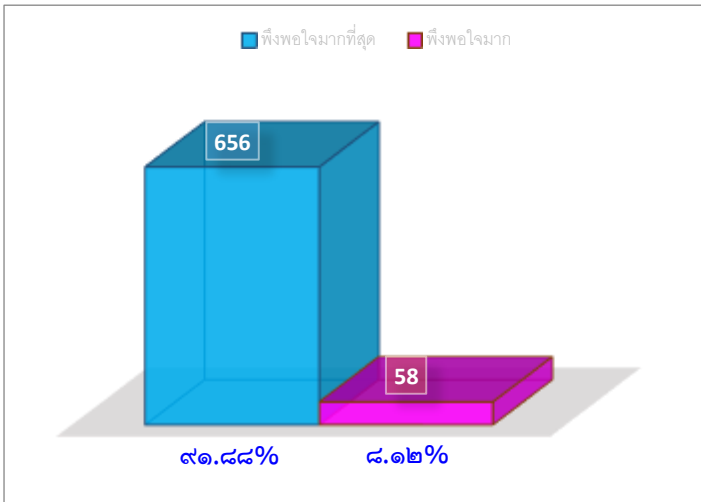
รูปที่ ๑๑



๑๒

๘.การส่งเสริม สนับสนุนให้บุคลากรในสำนักงานเขตพื้นที่การศึกษา และสถานศึกษาทำวิจัยและนำผลการวิจัยไปพัฒนาคุณภาพการศึกษาของเขตพื้นที่การศึกษา

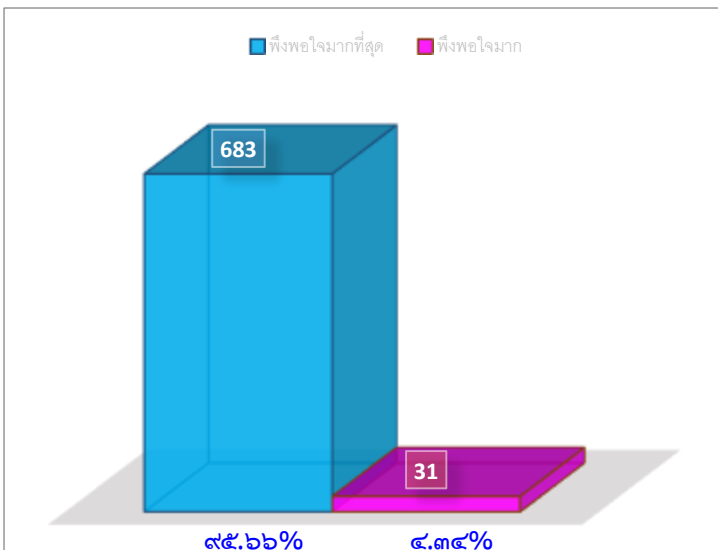
ระดับ ๑ จำนวนผู้ประเมิน	๐	คน ร้อยละ ๐
ระดับ ๒ จำนวนผู้ประเมิน	๐	คน ร้อยละ ๐
ระดับ ๓ จำนวนผู้ประเมิน	๐	คน ร้อยละ ๐
ระดับ ๔ จำนวนผู้ประเมิน	๕๘	คน ร้อยละ ๘.๑๒
ระดับ ๕ จำนวนผู้ประเมิน	๖๕๖	คน ร้อยละ ๙๑.๘๘



รูปที่ ๑๒

๙.การส่งเสริม สนับสนุนให้สถานศึกษาพัฒนาการจัดกิจกรรมพัฒนาผู้เรียน และระบบดูแลช่วยเหลือนักเรียน

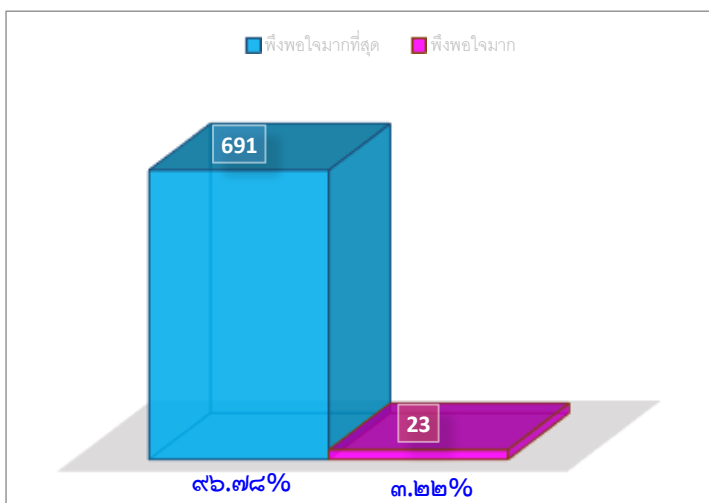
ระดับ ๑ จำนวนผู้ประเมิน	๐	คน ร้อยละ ๐
ระดับ ๒ จำนวนผู้ประเมิน	๐	คน ร้อยละ ๐
ระดับ ๓ จำนวนผู้ประเมิน	๐	คน ร้อยละ ๐
ระดับ ๔ จำนวนผู้ประเมิน	๓๑	คน ร้อยละ ๔.๓๔
ระดับ ๕ จำนวนผู้ประเมิน	๖๘๓	คน ร้อยละ ๙๕.๖๖



รูปที่ ๑๓

๑๐. การส่งเสริม สนับสนุนให้บุคคล องค์กร หน่วยงานต่างๆ มีส่วนร่วมในการจัดการศึกษาและเป็นแหล่งเรียนรู้เพื่อพัฒนาคุณภาพการศึกษาในรูปแบบเครือข่าย

ระดับ ๑ จำนวนผู้ประเมิน	๐	คน ร้อยละ ๐
ระดับ ๒ จำนวนผู้ประเมิน	๐	คน ร้อยละ ๐
ระดับ ๓ จำนวนผู้ประเมิน	๐	คน ร้อยละ ๐
ระดับ ๔ จำนวนผู้ประเมิน	๒๓	คน ร้อยละ ๓.๒๒
ระดับ ๕ จำนวนผู้ประเมิน	๖๙๑	คน ร้อยละ ๙๖.๗๘

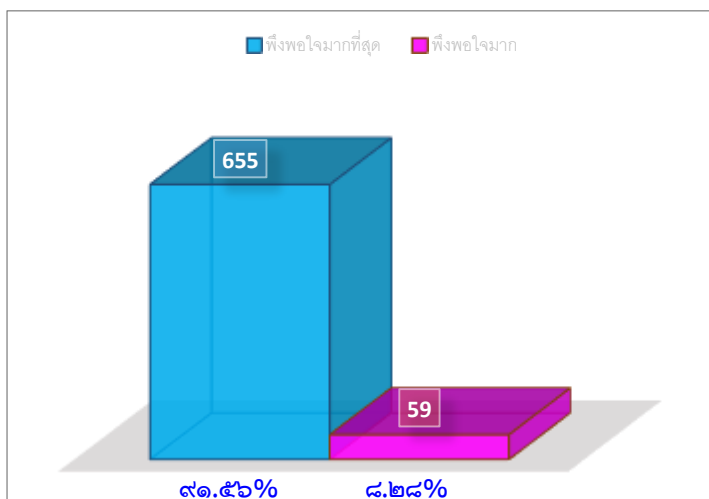


รูปที่ ๑๔

**ด้านการบริหารงานบุคคล**

๑. การจัดทำข้อมูลสารสนเทศอัตรากำลังครู และบุคลากรทางการศึกษาที่สอดคล้องกับนโยบาย สภาพปัญหาและความต้องการของสถานศึกษา

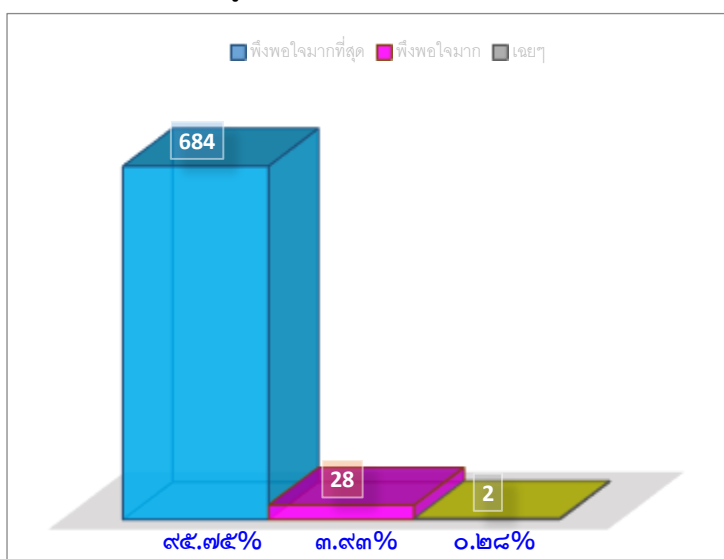
ระดับ ๑ จำนวนผู้ประเมิน	๐	คน ร้อยละ ๐
ระดับ ๒ จำนวนผู้ประเมิน	๐	คน ร้อยละ ๐
ระดับ ๓ จำนวนผู้ประเมิน	๐	คน ร้อยละ ๐
ระดับ ๔ จำนวนผู้ประเมิน	๕๙	คน ร้อยละ ๘.๒๖
ระดับ ๕ จำนวนผู้ประเมิน	๖๕๕	คน ร้อยละ ๙๑.๗๔



รูปที่ ๑๕

๒.การจัดทำแผนอัตรากำลังครูและบุคลากรทางการศึกษาที่สอดคล้องกับนโยบาย สภาพปัญหา และความต้องการของสถานศึกษา

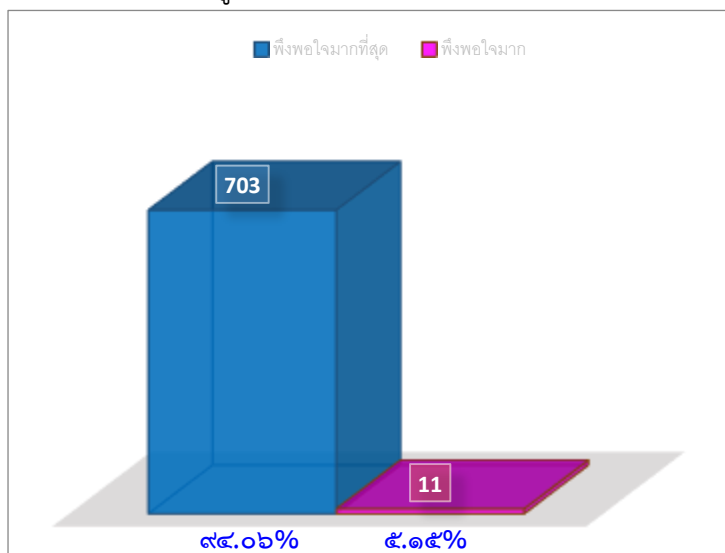
ระดับ ๑ จำนวนผู้ประเมิน	๐	คน ร้อยละ ๐
ระดับ ๒ จำนวนผู้ประเมิน	๐	คน ร้อยละ ๐
ระดับ ๓ จำนวนผู้ประเมิน	๒	คน ร้อยละ ๐.๒๘
ระดับ ๔ จำนวนผู้ประเมิน	๒๘	คน ร้อยละ ๓.๙๓
ระดับ ๕ จำนวนผู้ประเมิน	๖๘๔	คน ร้อยละ ๙๕.๗๙



รูปที่ ๑๖

๓.การสรรหา บรรจุ แต่งตั้ง ย้าย โอน รวมทั้งการออกจากราชการของครูและบุคลากรทางการศึกษาที่ถูกต้องตามระเบียบ โปร่งใส ตรวจสอบได้

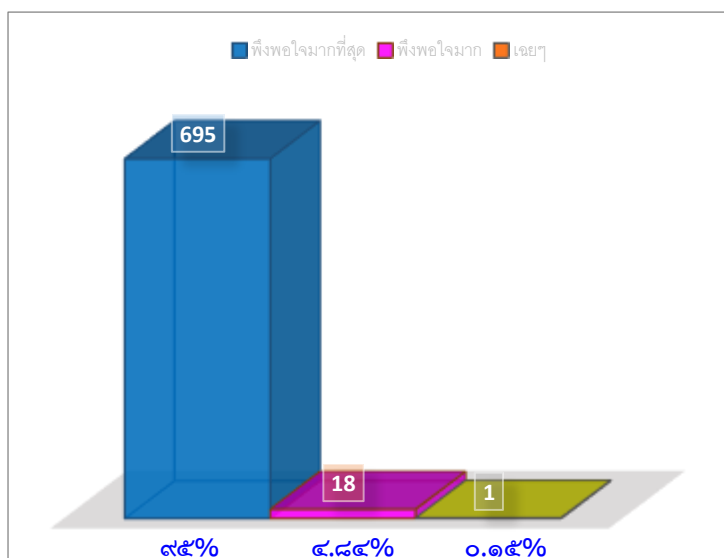
ระดับ ๑ จำนวนผู้ประเมิน	๐	คน ร้อยละ ๐
ระดับ ๒ จำนวนผู้ประเมิน	๐	คน ร้อยละ ๐
ระดับ ๓ จำนวนผู้ประเมิน	๐	คน ร้อยละ ๐
ระดับ ๔ จำนวนผู้ประเมิน	๑๑	คน ร้อยละ ๑.๕๔
ระดับ ๕ จำนวนผู้ประเมิน	๗๐๓	คน ร้อยละ ๙๘.๔๕



รูปที่ ๑๗

๔.การจัดทำแผนพัฒนาครูและบุคลากรทางการศึกษา เพื่อเป็นครูมืออาชีพ โดยวิธีการที่หลากหลาย  
 ทุกกลุ่มเป้าหมายอย่างทั่วถึง

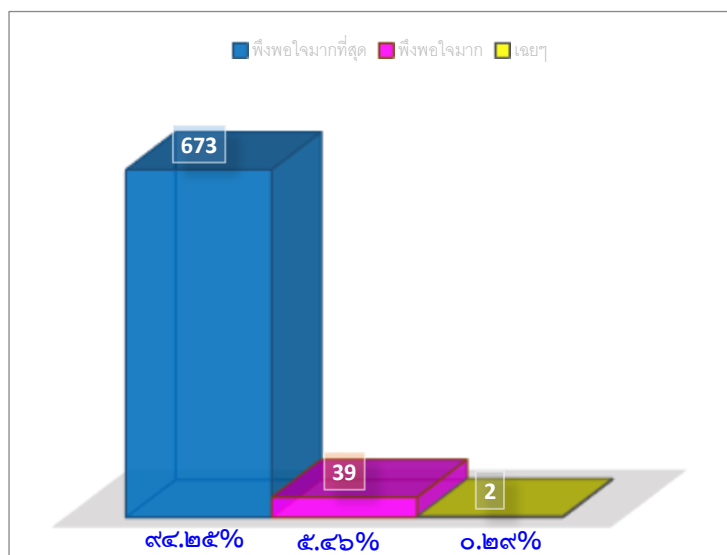
ระดับ ๑ จำนวนผู้ประเมิน	๐	คน ร้อยละ ๐
ระดับ ๒ จำนวนผู้ประเมิน	๐	คน ร้อยละ ๐
ระดับ ๓ จำนวนผู้ประเมิน	๑	คน ร้อยละ ๐.๑๕
ระดับ ๔ จำนวนผู้ประเมิน	๑๘	คน ร้อยละ ๒.๕๒
ระดับ ๕ จำนวนผู้ประเมิน	๖๙๕	คน ร้อยละ ๙๗.๓๓



รูปที่ ๑๔

๕.การเสริมสร้างวินัย คุณธรรม จริยธรรม และจรรยาบรรณวิชาชีพให้แก่ครูและบุคลากรทางการศึกษา  
 ทุกกลุ่มเป้าหมาย

ระดับ ๑ จำนวนผู้ประเมิน	๐	คน ร้อยละ ๐
ระดับ ๒ จำนวนผู้ประเมิน	๐	คน ร้อยละ ๐
ระดับ ๓ จำนวนผู้ประเมิน	๒	คน ร้อยละ ๐.๒๙
ระดับ ๔ จำนวนผู้ประเมิน	๓๙	คน ร้อยละ ๕.๔๖
ระดับ ๕ จำนวนผู้ประเมิน	๖๗๓	คน ร้อยละ ๙๔.๒๕



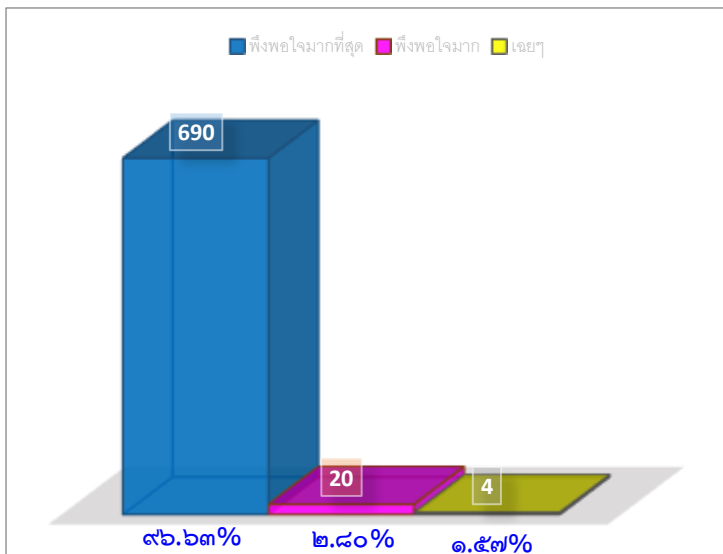
รูปที่ ๑๕



ด้านการบริหารงบประมาณ

๑. การขอตั้ง จัดสรร และโอนเงินงบประมาณในสถานศึกษา

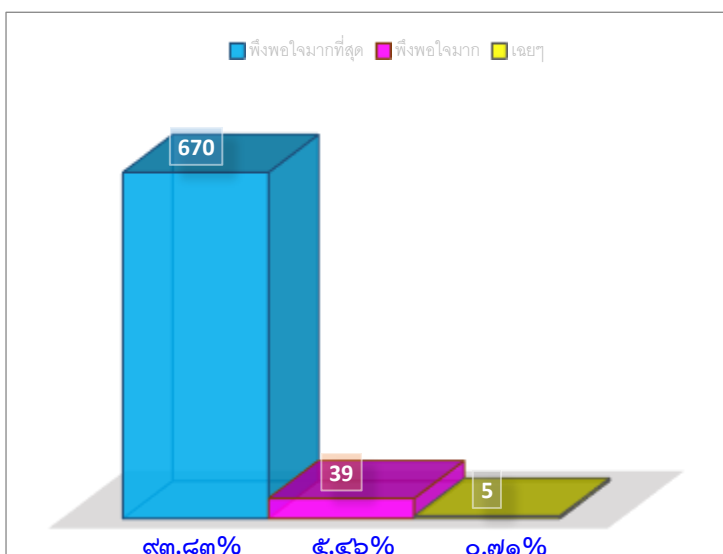
ระดับ ๑ จำนวนผู้ประเมิน	๐	คน ร้อยละ ๐
ระดับ ๒ จำนวนผู้ประเมิน	๐	คน ร้อยละ ๐
ระดับ ๓ จำนวนผู้ประเมิน	๔	คน ร้อยละ ๑.๕๗
ระดับ ๔ จำนวนผู้ประเมิน	๒๐	คน ร้อยละ ๒.๘๐
ระดับ ๕ จำนวนผู้ประเมิน	๖๐๑	คน ร้อยละ ๙๖.๖๓



รูปที่ ๒๐

๒. การวางแผนการใช้งบประมาณถูกต้องตามระเบียบ/กฎหมายที่กำหนด และสอดคล้องกับนโยบาย

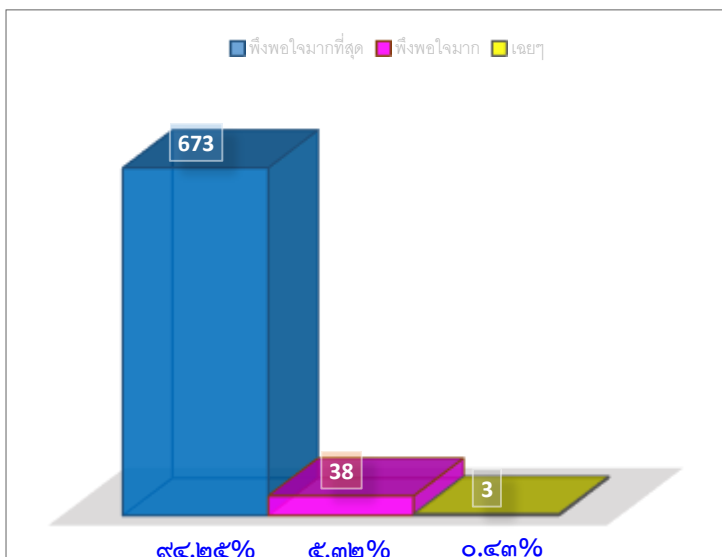
ระดับ ๑ จำนวนผู้ประเมิน	๐	คน ร้อยละ ๐
ระดับ ๒ จำนวนผู้ประเมิน	๐	คน ร้อยละ ๐
ระดับ ๓ จำนวนผู้ประเมิน	๕	คน ร้อยละ ๐.๗๑
ระดับ ๔ จำนวนผู้ประเมิน	๓๙	คน ร้อยละ ๕.๕๖
ระดับ ๕ จำนวนผู้ประเมิน	๖๗๐	คน ร้อยละ ๙๓.๘๓



รูปที่ ๒๑

๓.การแต่งตั้งผู้รับผิดชอบในการจัดระบบการบริหารการเงิน บัญชี และพัสดุอย่างชัดเจน

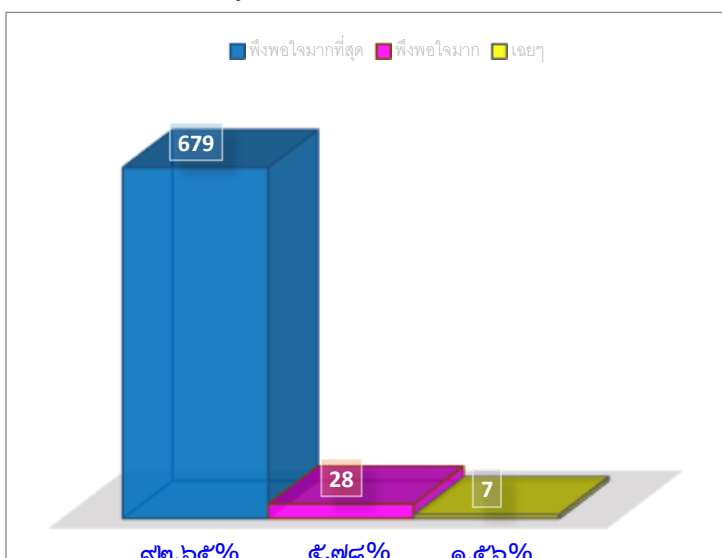
ระดับ ๑ จำนวนผู้ประเมิน	๐	คน ร้อยละ ๐
ระดับ ๒ จำนวนผู้ประเมิน	๐	คน ร้อยละ ๐
ระดับ ๓ จำนวนผู้ประเมิน	๓	คน ร้อยละ ๐.๔๓
ระดับ ๔ จำนวนผู้ประเมิน	๓๘	คน ร้อยละ ๕.๓๒
ระดับ ๕ จำนวนผู้ประเมิน	๖๗๓	คน ร้อยละ ๙๔.๒๕



รูปที่ ๒๒

๔.การสร้างความรู้ ความเข้าใจ ด้านการวางแผนการใช้งบประมาณให้กับบุคคลที่เกี่ยวข้อง

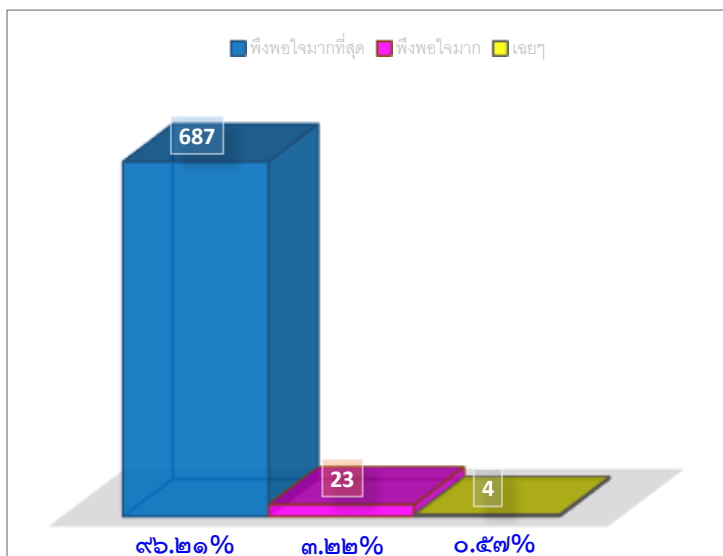
ระดับ ๑ จำนวนผู้ประเมิน	๐	คน ร้อยละ ๐
ระดับ ๒ จำนวนผู้ประเมิน	๐	คน ร้อยละ ๐
ระดับ ๓ จำนวนผู้ประเมิน	๗	คน ร้อยละ ๐.๙๙
ระดับ ๔ จำนวนผู้ประเมิน	๒๘	คน ร้อยละ ๓.๙๒
ระดับ ๕ จำนวนผู้ประเมิน	๖๗๙	คน ร้อยละ ๙๕.๐๙



รูปที่ ๒๓

๕.การนิเทศ กำกับ ติดตาม และตรวจสอบการใช้งบประมาณของสถานศึกษา

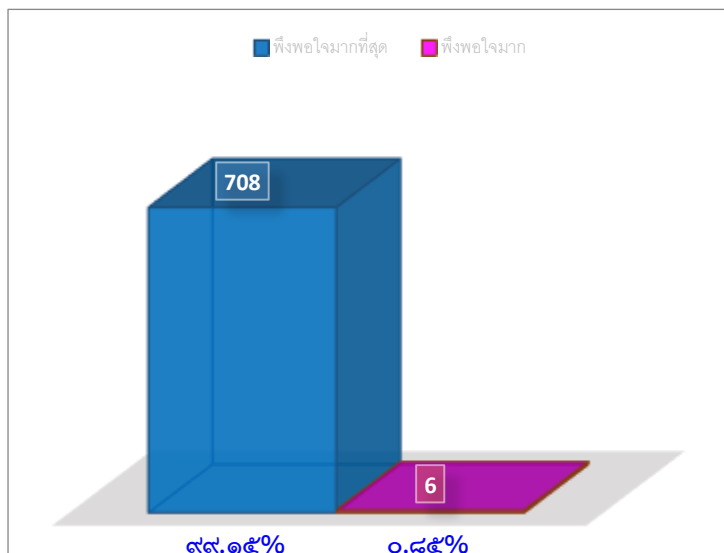
ระดับ ๑ จำนวนผู้ประเมิน	๐	คน ร้อยละ ๐
ระดับ ๒ จำนวนผู้ประเมิน	๐	คน ร้อยละ ๐
ระดับ ๓ จำนวนผู้ประเมิน	๔	คน ร้อยละ ๐.๕๗
ระดับ ๔ จำนวนผู้ประเมิน	๒๓	คน ร้อยละ ๓.๒๒
ระดับ ๕ จำนวนผู้ประเมิน	๖๘๗	คน ร้อยละ ๙๖.๒๑



รูปที่ ๒๔

๖.การให้คำปรึกษาช่วยเหลือแนะนำการปฏิบัติงานด้านการเงินและบัญชีของสถานศึกษา

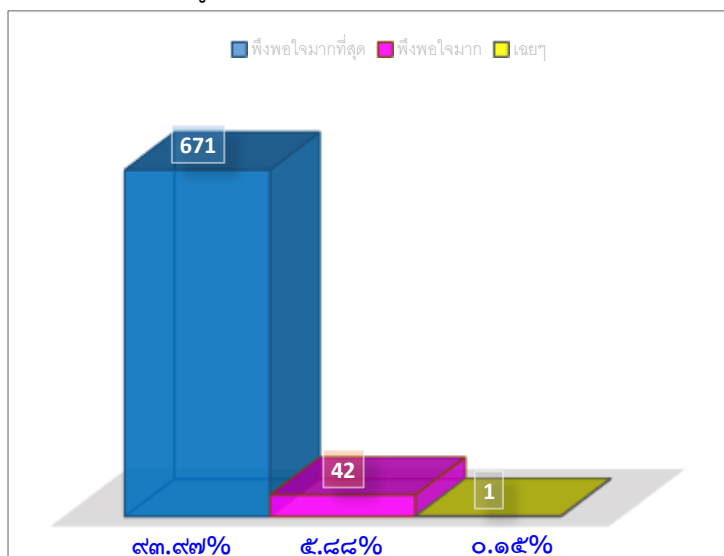
ระดับ ๑ จำนวนผู้ประเมิน	๐	คน ร้อยละ ๐
ระดับ ๒ จำนวนผู้ประเมิน	๐	คน ร้อยละ ๐
ระดับ ๓ จำนวนผู้ประเมิน	๐	คน ร้อยละ ๐
ระดับ ๔ จำนวนผู้ประเมิน	๖	คน ร้อยละ ๐.๘๕
ระดับ ๕ จำนวนผู้ประเมิน	๗๐๘	คน ร้อยละ ๙๙.๑๕



รูปที่ ๒๕

๗.การให้คำปรึกษาช่วยเหลือ แนะนำในการรายงานผลการเบิกจ่ายงบประมาณแก่สถานศึกษา

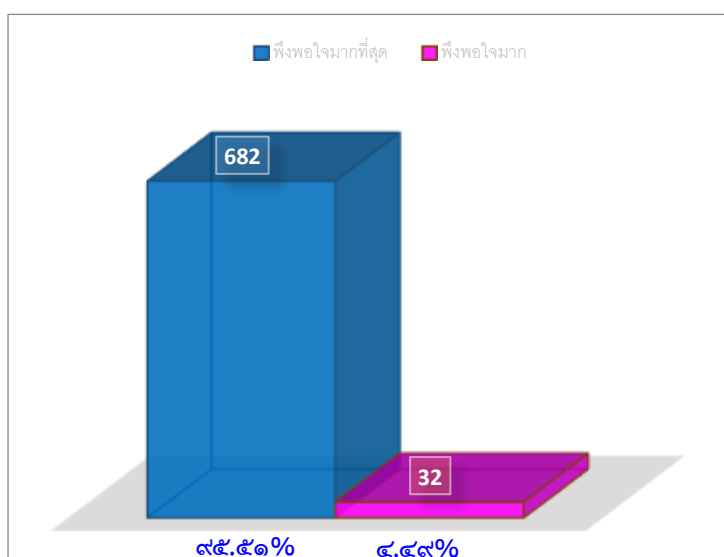
ระดับ ๑ จำนวนผู้ประเมิน	๐	คน ร้อยละ ๐
ระดับ ๒ จำนวนผู้ประเมิน	๐	คน ร้อยละ ๐
ระดับ ๓ จำนวนผู้ประเมิน	๑	คน ร้อยละ ๐.๑๕
ระดับ ๔ จำนวนผู้ประเมิน	๔๒	คน ร้อยละ ๕.๘๘
ระดับ ๕ จำนวนผู้ประเมิน	๖๗๑	คน ร้อยละ ๙๓.๙๗



รูปที่ ๒๖

๘.การนำนวัตกรรม เทคโนโลยีมาใช้ในการพัฒนางาน

ระดับ ๑ จำนวนผู้ประเมิน	๐	คน ร้อยละ ๐
ระดับ ๒ จำนวนผู้ประเมิน	๐	คน ร้อยละ ๐
ระดับ ๓ จำนวนผู้ประเมิน	๐	คน ร้อยละ ๐
ระดับ ๔ จำนวนผู้ประเมิน	๓๒	คน ร้อยละ ๔.๕๙
ระดับ ๕ จำนวนผู้ประเมิน	๖๘๒	คน ร้อยละ ๙๕.๔๑



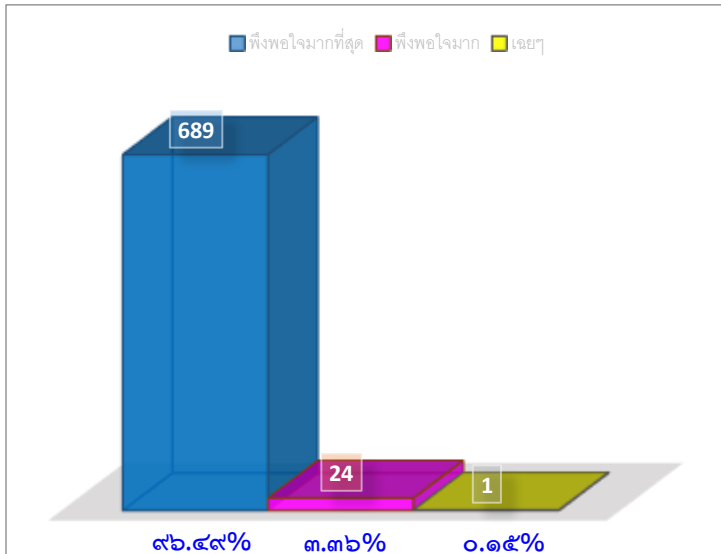
รูปที่ ๒๗



๒๐

๙.การจัดทำเอกสารรายงานผลการดำเนินงานด้านงบประมาณประจำปีอย่างเป็นระบบ

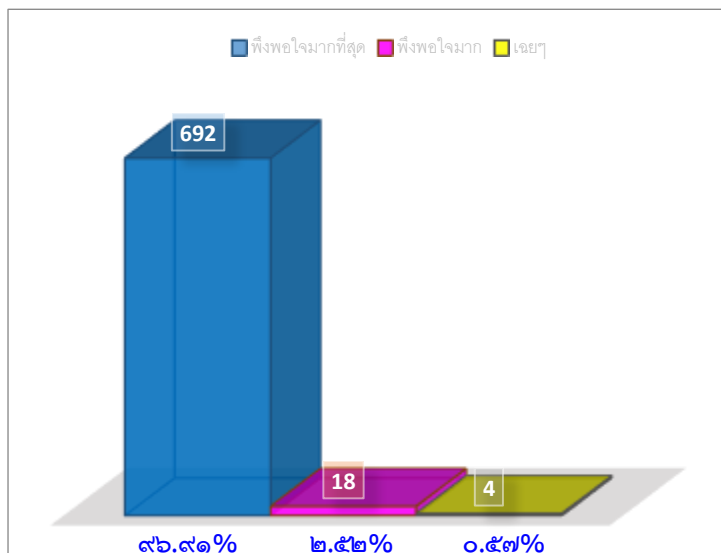
ระดับ ๑ จำนวนผู้ประเมิน	๐	คน ร้อยละ ๐
ระดับ ๒ จำนวนผู้ประเมิน	๐	คน ร้อยละ ๐
ระดับ ๓ จำนวนผู้ประเมิน	๑	คน ร้อยละ ๐.๑๕
ระดับ ๔ จำนวนผู้ประเมิน	๒๔	คน ร้อยละ ๓.๓๖
ระดับ ๕ จำนวนผู้ประเมิน	๖๘๙	คน ร้อยละ ๙๖.๔๙



รูปที่ ๒๘

๑๐.การประเมินความเสี่ยงด้านการเงิน การบัญชี และพัสดุของสำนักงานเขตพื้นที่การศึกษาและสถานศึกษา

ระดับ ๑ จำนวนผู้ประเมิน	๐	คน ร้อยละ ๐
ระดับ ๒ จำนวนผู้ประเมิน	๐	คน ร้อยละ ๐
ระดับ ๓ จำนวนผู้ประเมิน	๔	คน ร้อยละ ๐.๕๗
ระดับ ๔ จำนวนผู้ประเมิน	๑๘	คน ร้อยละ ๒.๕๒
ระดับ ๕ จำนวนผู้ประเมิน	๖๙๒	คน ร้อยละ ๙๖.๙๑

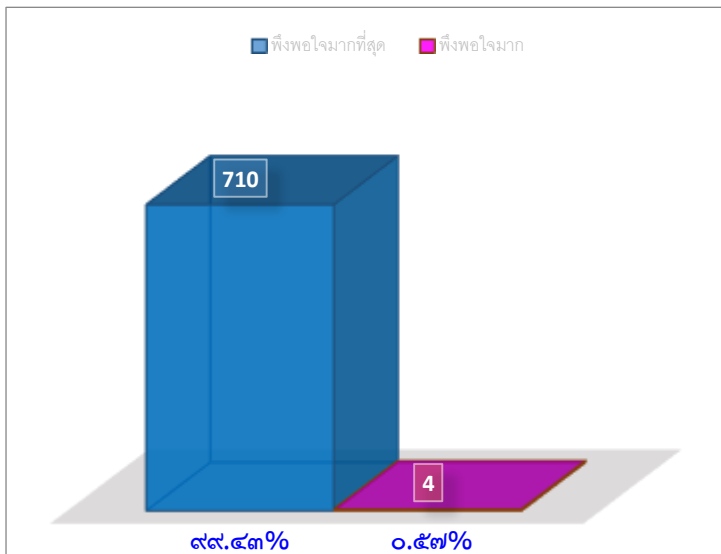


รูปที่ ๒๙

ด้านการบริหารทั่วไป

๑. จัดทำระบบข้อมูลสารสนเทศเชื่อมโยงทั้งภายใน และภายนอกเขตพื้นที่การศึกษาและส่วนกลางอย่างเป็นระบบ ใช้ง่ายสะดวกและรวดเร็ว

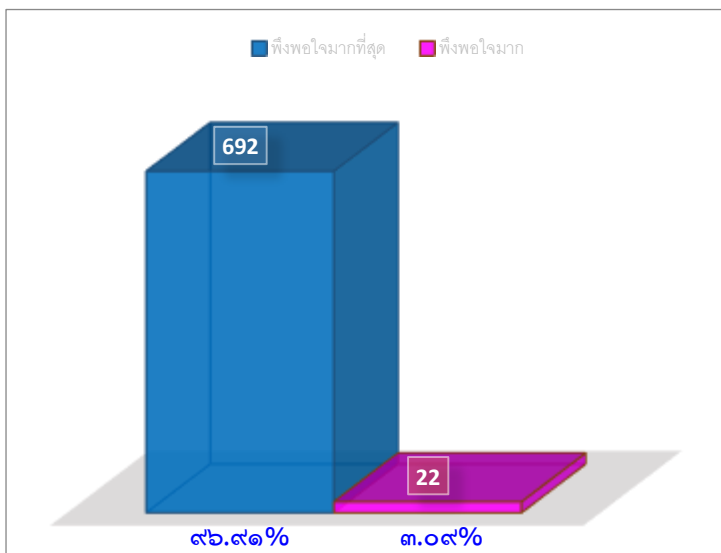
ระดับ ๑ จำนวนผู้ประเมิน	๐	คน ร้อยละ ๐
ระดับ ๒ จำนวนผู้ประเมิน	๐	คน ร้อยละ ๐
ระดับ ๓ จำนวนผู้ประเมิน	๐	คน ร้อยละ ๐
ระดับ ๔ จำนวนผู้ประเมิน	๔	คน ร้อยละ ๐.๕๗
ระดับ ๕ จำนวนผู้ประเมิน	๗๑๐	คน ร้อยละ ๙๙.๔๓



รูปที่ ๓๐

๒. การประชาสัมพันธ์และเผยแพร่ข้อมูลสารสนเทศต่อสถานศึกษา และสาธารณชนอย่างต่อเนื่อง

ระดับ ๑ จำนวนผู้ประเมิน	๐	คน ร้อยละ ๐
ระดับ ๒ จำนวนผู้ประเมิน	๐	คน ร้อยละ ๐
ระดับ ๓ จำนวนผู้ประเมิน	๐	คน ร้อยละ ๐
ระดับ ๔ จำนวนผู้ประเมิน	๒๒	คน ร้อยละ ๓.๐๙
ระดับ ๕ จำนวนผู้ประเมิน	๖๙๒	คน ร้อยละ ๙๖.๙๑

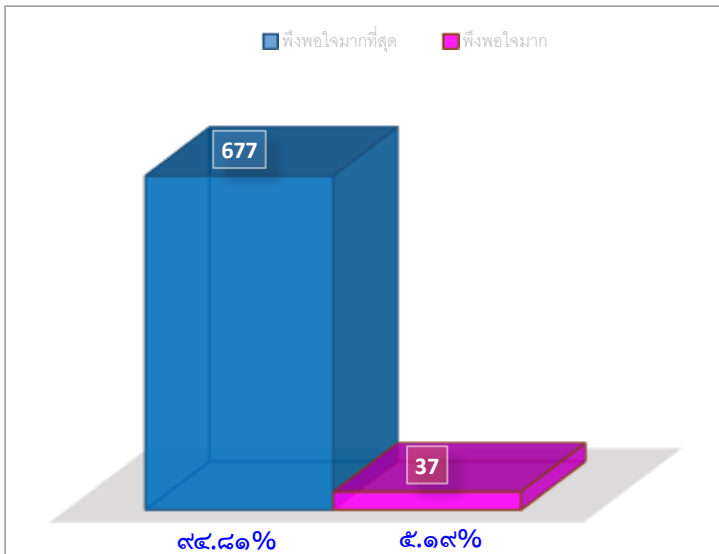


รูปที่ ๓๑

๒๒

๓. ในการสื่อสารและแลกเปลี่ยนความคิดเห็นร่วมกันมีหลายช่องทาง

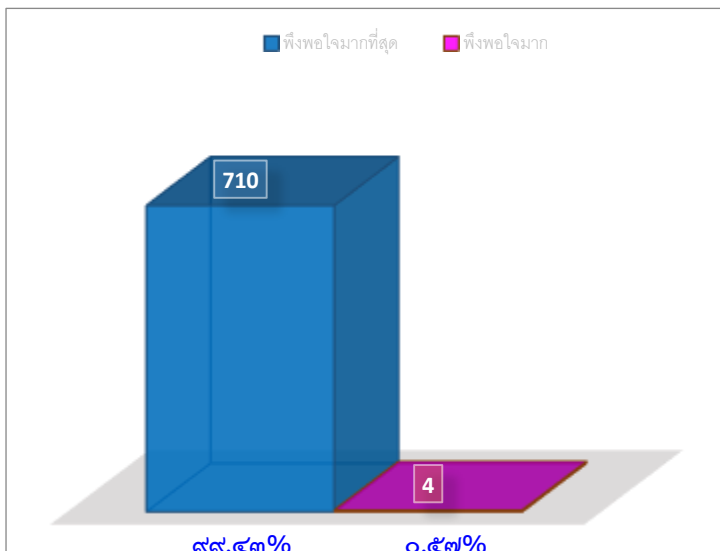
ระดับ ๑ จำนวนผู้ประเมิน	๐	คน ร้อยละ ๐
ระดับ ๒ จำนวนผู้ประเมิน	๐	คน ร้อยละ ๐
ระดับ ๓ จำนวนผู้ประเมิน	๐	คน ร้อยละ ๐
ระดับ ๔ จำนวนผู้ประเมิน	๓๗	คน ร้อยละ ๕.๑๙
ระดับ ๕ จำนวนผู้ประเมิน	๖๗๗	คน ร้อยละ ๙๔.๘๑



รูปที่ ๓๒

๔. การจัดทำแผนผังอาคารสถานที่ และป้ายประชาสัมพันธ์อย่างชัดเจน

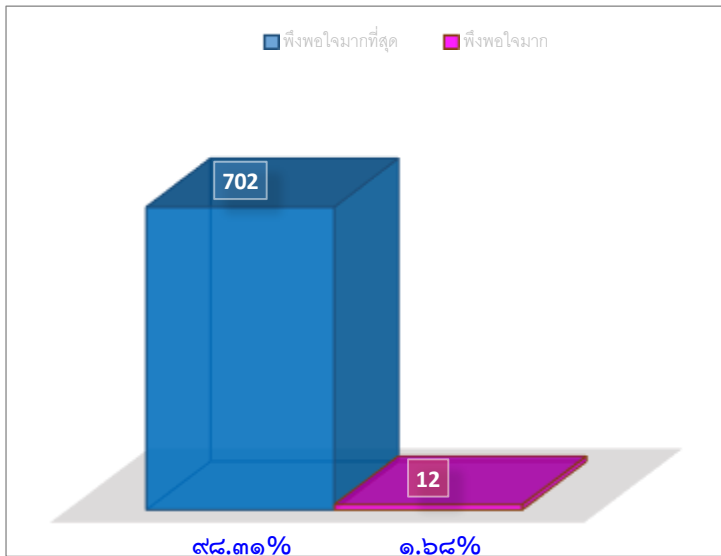
ระดับ ๑ จำนวนผู้ประเมิน	๐	คน ร้อยละ ๐
ระดับ ๒ จำนวนผู้ประเมิน	๐	คน ร้อยละ ๐
ระดับ ๓ จำนวนผู้ประเมิน	๐	คน ร้อยละ ๐
ระดับ ๔ จำนวนผู้ประเมิน	๔	คน ร้อยละ ๐.๕๗
ระดับ ๕ จำนวนผู้ประเมิน	๗๑๐	คน ร้อยละ ๙๙.๔๓



รูปที่ ๓๓

๕.การบำรุงรักษาแผนผังอาคารสถานที่ ระบบสาธารณูปโภค และสภาพแวดล้อมเป็นระเบียบ สะอาด ถูก  
 สุขลักษณะในสำนักงานเขตพื้นที่การศึกษา

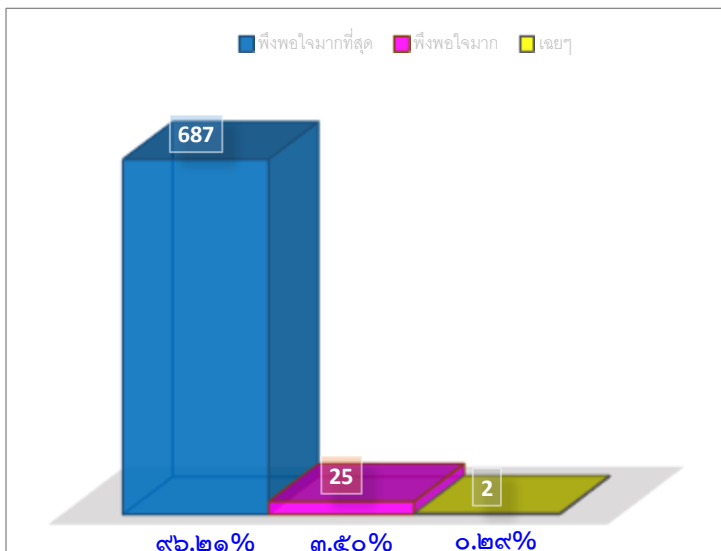
ระดับ ๑ จำนวนผู้ประเมิน	๐	คน ร้อยละ ๐
ระดับ ๒ จำนวนผู้ประเมิน	๐	คน ร้อยละ ๐
ระดับ ๓ จำนวนผู้ประเมิน	๐	คน ร้อยละ ๐
ระดับ ๔ จำนวนผู้ประเมิน	๑๒	คน ร้อยละ ๑.๖๘
ระดับ ๕ จำนวนผู้ประเมิน	๗๐๒	คน ร้อยละ ๙๘.๓๑



รูปที่ ๓๔

๖.การติดตาม ประเมินผลการปฏิบัติงานตามมาตรฐานการปฏิบัติงานและปรับปรุงอย่างต่อเนื่อง

ระดับ ๑ จำนวนผู้ประเมิน	๐	คน ร้อยละ ๐
ระดับ ๒ จำนวนผู้ประเมิน	๐	คน ร้อยละ ๐
ระดับ ๓ จำนวนผู้ประเมิน	๒	คน ร้อยละ ๐.๓๒๙
ระดับ ๔ จำนวนผู้ประเมิน	๒๕	คน ร้อยละ ๓.๕๐
ระดับ ๕ จำนวนผู้ประเมิน	๖๘๗	คน ร้อยละ ๙๖.๒๑

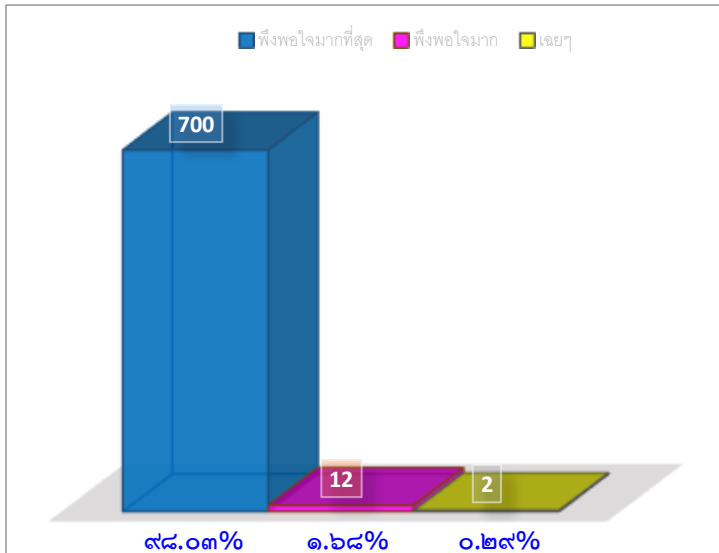


รูปที่ ๓๕

๒๔

๗.การวางระบบควบคุมภายในที่สอดคล้องกับสภาพ ปัญหา และตรงตามภารกิจของหน่วยงาน

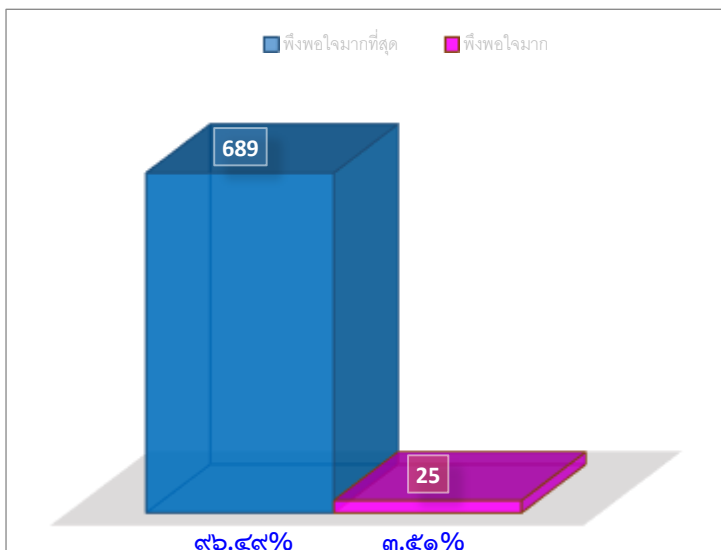
ระดับ ๑ จำนวนผู้ประเมิน	๐	คน ร้อยละ ๐
ระดับ ๒ จำนวนผู้ประเมิน	๐	คน ร้อยละ ๐
ระดับ ๓ จำนวนผู้ประเมิน	๒	คน ร้อยละ ๐.๒๙
ระดับ ๔ จำนวนผู้ประเมิน	๑๒	คน ร้อยละ ๑.๖๘
ระดับ ๕ จำนวนผู้ประเมิน	๗๐๐	คน ร้อยละ ๙๘.๐๓



รูปที่ ๓๖

๘.การจัดสวัสดิการและสวัสดิภาพของครูและบุคลากรทางการศึกษาได้อย่างทั่วถึง สอดคล้องกับระเบียบที่กำหนดและความต้องการจำเป็น

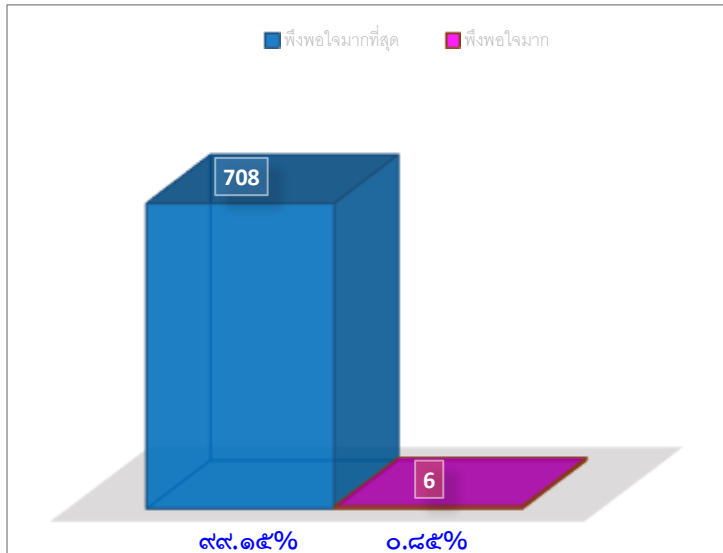
ระดับ ๑ จำนวนผู้ประเมิน	๐	คน ร้อยละ ๐
ระดับ ๒ จำนวนผู้ประเมิน	๐	คน ร้อยละ ๐
ระดับ ๓ จำนวนผู้ประเมิน	๐	คน ร้อยละ ๐
ระดับ ๔ จำนวนผู้ประเมิน	๒๕	คน ร้อยละ ๓.๕๑
ระดับ ๕ จำนวนผู้ประเมิน	๖๘๙	คน ร้อยละ ๙๖.๔๙



รูปที่ ๓๗

๙. การรับฟังความคิดเห็นของครูและบุคลากรทางการศึกษา รวมถึงบุคคลอื่นที่มีส่วนเกี่ยวข้อง

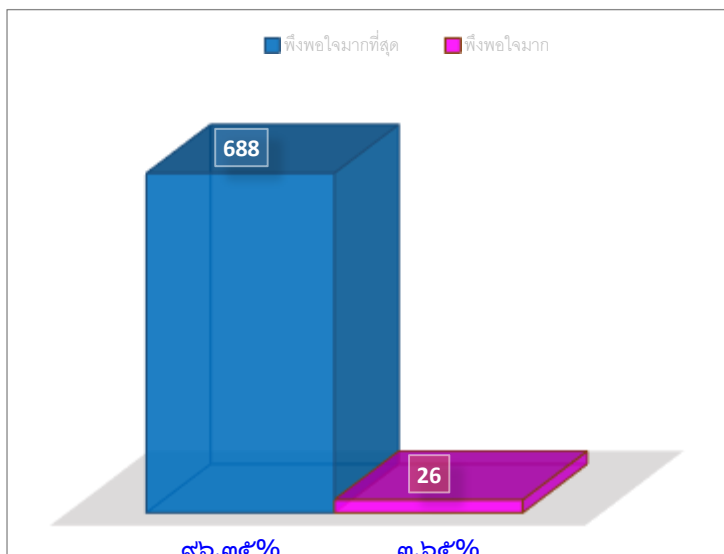
ระดับ ๑ จำนวนผู้ประเมิน	๐	คน ร้อยละ ๐
ระดับ ๒ จำนวนผู้ประเมิน	๐	คน ร้อยละ ๐
ระดับ ๓ จำนวนผู้ประเมิน	๐	คน ร้อยละ ๐
ระดับ ๔ จำนวนผู้ประเมิน	๖	คน ร้อยละ ๐.๘๕%
ระดับ ๕ จำนวนผู้ประเมิน	๗๐๘	คน ร้อยละ ๙๙.๑๕%



รูปที่ ๓๘

๑๐. การประสาน ส่งเสริม สร้างเครือข่ายความร่วมมือจากบุคคล หน่วยงาน สถาบัน องค์กร ภาครัฐ และเอกชน เข้ามาร่วมทรัพยากรเพื่อพัฒนาคุณภาพการศึกษา

ระดับ ๑ จำนวนผู้ประเมิน	๐	คน ร้อยละ ๐
ระดับ ๒ จำนวนผู้ประเมิน	๐	คน ร้อยละ ๐
ระดับ ๓ จำนวนผู้ประเมิน	๐	คน ร้อยละ ๐
ระดับ ๔ จำนวนผู้ประเมิน	๒๖	คน ร้อยละ ๓.๖๕%
ระดับ ๕ จำนวนผู้ประเมิน	๖๘๘	คน ร้อยละ ๙๖.๓๕%



รูปที่ ๓๙



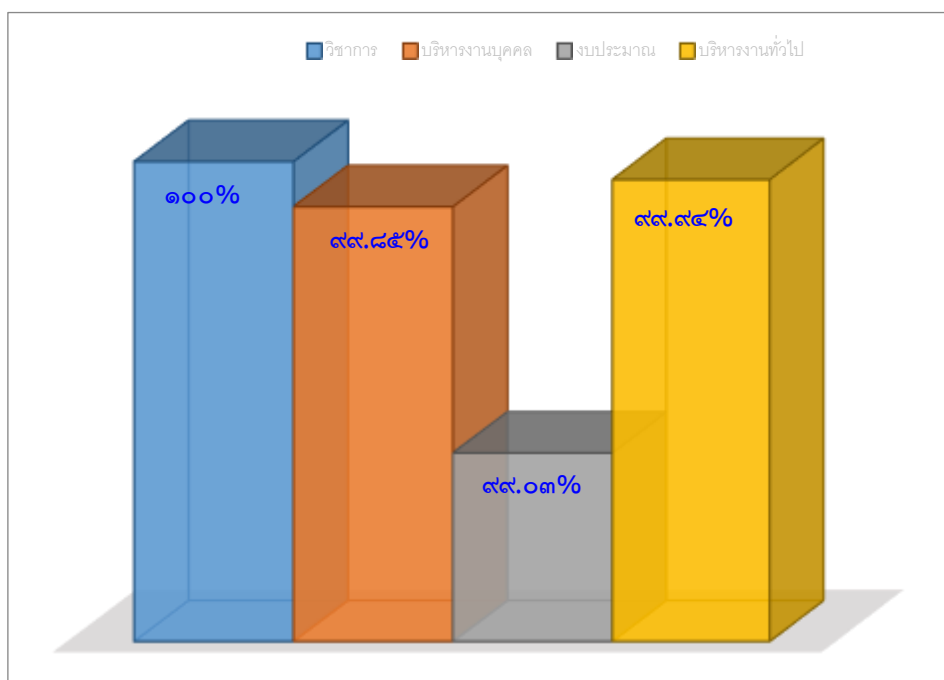
สรุปผลการประเมินความพึงพอใจของผู้รับบริการและผู้มีส่วนได้ส่วนเสียในการจัดการศึกษาขั้นพื้นฐาน  
ของสำนักงานเขตพื้นที่การศึกษาประถมศึกษาสุโขทัย เขต ๑ ทั้ง ๔ ด้าน สรุปได้ดังนี้

	ข้อ๑	ข้อ๒	ข้อ๓	ข้อ๔	ข้อ๕	ข้อ๖	ข้อ๗	ข้อ๘	ข้อ๙	ข้อ๑๐	รวม
ด้านที่ ๑ วิชาการ	๗๑๔	๗๑๔	๗๑๔	๗๑๔	๗๑๔	๗๑๔	๗๑๔	๗๑๔	๗๑๔	๗๑๔	๗,๑๔๐
ด้านที่ ๒ บริหารงาน บุคคล	๗๑๔	๗๑๒	๗๑๔	๗๑๓	๗๑๒	-	-	-	-	-	๓,๕๖๕
ด้านที่ ๓ งบประมาณ	๗๑๐	๗๐๙	๗๑๑	๖๖๗	๗๑๐	๗๑๔	๗๑๓	๗๑๔	๗๑๓	๗๑๐	๗,๐๗๑
ด้านที่ ๔ บริหาร ทั่วไป	๗๑๔	๗๑๔	๗๑๔	๗๑๔	๗๑๔	๗๑๒	๗๑๒	๗๑๔	๗๑๔	๗๑๔	๗,๑๓๖
<b>รวม</b>	<b>๒,๘๕๒</b>	<b>๒,๘๔๙</b>	<b>๒,๘๕๓</b>	<b>๒,๘๐๘</b>	<b>๒,๘๕๐</b>	<b>๒,๑๔๐</b>	<b>๒,๑๓๙</b>	<b>๒,๑๔๒</b>	<b>๒,๑๔๑</b>	<b>๒,๑๓๘</b>	<b>๒๔,๙๑๒</b>

หมายเหตุ จำนวน (คน)

ด้านที่ ๑ วิชาการ	จำนวนผู้ประเมิน	๗๑๔	คน	ร้อยละ ๑๐๐
ด้านที่ ๒ บริหารงานบุคคล	จำนวนผู้ประเมิน	๗๑๔	คน	ร้อยละ ๙๙.๘๕
ด้านที่ ๓ งบประมาณ	จำนวนผู้ประเมิน	๗๑๔	คน	ร้อยละ ๙๙.๐๓
ด้านที่ ๔ บริหารงานทั่วไป	จำนวนผู้ประเมิน	๗๑๔	คน	ร้อยละ ๙๙.๙๔

ภาพรวมผู้รับบริการมีความพึงพอใจในระดับมากขึ้นไป ร้อยละ ๙๙.๖๘



รูปที่ ๔๐

### ตอนที่ ๓ ผลการวิเคราะห์ด้านความคิดเห็น/ข้อเสนอแนะ

#### - ด้านวิชาการ

๑. นิเทศและติดตามอย่างต่อเนื่อง
๒. ควรมีการนิเทศการเรียนการสอนมากกว่านี้
๓. ทำงานที่ส่งผลโดยตรงสำหรับนักเรียนเป็นสำคัญ

#### - ด้านบริหารงานบุคคล

๑. ควรมองโรงเรียนขนาดเล็กกับการขาดแคลนด้านบริหารงานบุคคล เช่น ครู นักการภารโรง เป็นต้น
๒. อยากให้ปรับปรุงระบบอัตรากำลังครูให้เพียงพอต่อการจัดการเรียนการสอน
๓. การย้ายครู ที่รอบแรกดำเนินการไปนั้น/รอบสองควรดำเนินการให้ไวเพื่อทดแทน ครูที่ย้ายออกไปต่างจังหวัด (ทำตำแหน่งว่างนานเกินไป) การย้ายทำให้รอบสอง ทำร.ร.ให้ขาดบุคลากร การเรียนการสอนนานเกินไป/ทำให้เกิดปัญหาคุณภาพการเรียนการสอน ได้
๔. จัดอบรมขอขยายเจ้าหน้าที่ธุรการเก่าพันบ่อๆ เพื่อให้ช่วยลดภาระงานครูจริงๆ
๕. อยากให้ช่วยเหลือด้านอัตราบุคลากรและด้านงบประมาณโรงเรียนขนาดเล็ก
๖. เรื่องอัตรากำลังควรจัดทำให้เร่งด่วน
๗. สำนักงานเขตพื้นที่ จัดการพัฒนาบุคลากรครูให้ครอบคลุมทุกกลุ่มสาระ รวมถึงการพัฒนาบุคลากรในองค์กรของท่านด้วย

#### - ด้านงบประมาณ

๑. ควรพิจารณาจัดสรรงบประมาณให้กับโรงเรียนขนาดเล็กบ้าง
๒. มีปัญหาการดำเนินการจัดซื้อ
๓. ขอให้มีการให้ความรู้ด้านการเงิน พัสดุในสถานศึกษา

#### - ด้านบริหารทั่วไป

๑. ขอชื่นชมการบริหารงานของท่านผอ.กัลยา มาลัยและทีมงาน
๒. มีการพัฒนาสถานที่ดีขึ้น
๓. สพป.สท.๑ ต้องพัฒนาดีขึ้นมากอย่างต่อเนื่อง
๔. เขตปรับปรุงเปลี่ยนแปลงไปในทางที่ดีมากๆเช่น ห้องประชุมกว้าง สวย สะอาด มีบรรยากาศที่ดีมีการทำงานเป็นระบบ ชื่นชมนะค่ะ
๕. ให้บริการดีมากทุกด้านที่กล่าวมา
๖. เขตปรับปรุงสถานที่ได้ดีมากๆดังนี้ ห้องประชุมกว้าง สะอาด บรรยากาศดีมาก ด้านการทำงาน ติดตามงานดี ให้ความรู้ ให้ข้อมูลและชี้แนะ แนะนำแบบกันเองกับคณะครู เขตให้ความสำคัญกับคุณครูทุกท่าน และชอบที่ผอ. ออกเยี่ยมโรงเรียนเก็บรายละเอียดพร้อมชื่นชมโรงเรียน คณะครู ครูรู้สึกปลื้มใจประทับใจมากๆ
๗. ปรับปรุงเปลี่ยนแปลงระบบไปในทิศทางที่ดี
๘. มีความพึงพอใจการจัดการศึกษาขั้นพื้นฐานของ สพป.สุโขทัยเขต๑ ระดับมากที่สุดขอแนะนำว่าให้คงสภาพเช่นนี้ต่อไปเป็นแบบยั่งยืนซึ่งสถานศึกษาจะได้รับประโยชน์ตามไปด้วย
๙. อยากให้เกิด one stop service จริงๆมาจุดเดียวบริการทุกเรื่อง ในสภาวะโควิด
๑๐. การดำเนินงานมีความคล่องตัวรวดเร็ว
๑๑. บริการได้ดีเยี่ยม

๑๒. สพป.สุโขทัย เขต๑ มีนโยบายที่ชัดเจน
๑๓. สพป.สุโขทัย เขต๑ สวยงาม สะอาด เป็นระเบียบมาก
๑๔. มีการจัดระบบงานที่ดีมีการพัฒนาอย่างต่อเนื่อง
๑๕. บริการทันใจยอดเยี่ยม
๑๖. บริการประทับใจทุกฝ่ายค่ะ
๑๗. เขตพื้นที่ได้รับการพัฒนาขึ้นมาก
๑๘. มีการจัดระบบระเบียบดีขึ้นมาก
๑๙. จัดระบบข้อมูลสารสนเทศต่างไม่ซ้ำซ้อน
๒๐. การบริหารงานมีความรวดเร็ว
๒๑. ติดต่อประสานเป็นไปด้วยความเรียบร้อย สะดวกและรวดเร็ว
๒๒. สำนักงานมีการพัฒนาที่ดีมาก
๒๓. งานบริการเป็นระบบ บริหารเยี่ยม
๒๔. มีการดำเนินการทุกด้านดีขึ้นมาก รวมทั้งพัฒนาสถานที่และอำนวยความสะดวกแก่ผู้มาติดต่อได้ดีมาก
๒๕. ข่าวสารควรจะรวดเร็วทันสมัย
๒๖. มีการแบ่งงาน ความรับผิดชอบ การทำงานเป็นทีม และการให้ความร่วมมือในการทำงาน และการเสนอแนวความคิดของแต่ละบุคคลให้มากขึ้น
๒๗. ดีเยี่ยม
๒๘. ควรจัดระบบการดำเนินงานทุกด้านให้ดีเยี่ยมอย่างนี้ตลอดไป
๒๙. ดำเนินการได้สอดคล้องกับผู้รับบริการ
๓๐. การบริหารงานที่ดีคือทำให้ได้งานที่ดี
๓๑. ทุกอย่างดี รวดเร็ว ชัดเจนดีอยู่แล้ว
๓๒. โปร่งใส ยุติธรรม ถูกต้อง
๓๓. เร่งจัดวัคซีนให้บุคลากรทางการศึกษาให้ครบโดยเร็วจะได้มีความเชื่อมั่นในการจัดการเรียนการสอน



**ภาคผนวก**



## แบบสอบถามความพึงพอใจของผู้รับบริการ และผู้มีส่วนได้ส่วนเสียในการจัดการศึกษาชั้น พื้นฐานของสำนักงานเขตพื้นที่การศึกษา ประถมศึกษาสวโขทัย เขต 1 ประจำปี งบประมาณ 2564

แบบสอบถามฉบับนี้มีวัตถุประสงค์เพื่อศึกษาความพึงพอใจของผู้บริหารสถานศึกษา ครูและบุคลากรทางการศึกษา ที่ปฏิบัติงานในสำนักงานเขตพื้นที่การศึกษาและสถานศึกษา คณะกรรมการสถานศึกษาขั้นพื้นฐาน และคณะกรรมการติดตาม ตรวจสอบ ประเมินผล และนิเทศการศึกษา ความพึงใจ หมายถึง ความรู้สึกในด้านบวกหรือด้านลบที่มีผลต่อการบริหารจัดการศึกษาชั้นพื้นฐานของสพป.สวโขทัย เขต 1 โดยมีเกณฑ์การพิจารณาระดับความพึงพอใจ ดังนี้

- ระดับ 1 หมายถึง พึงพอใจน้อยที่สุด
- ระดับ 2 หมายถึง พึงพอใจน้อย
- ระดับ 3 หมายถึง เฉยๆ
- ระดับ 4 หมายถึง พึงพอใจมาก
- ระดับ 5 หมายถึง พึงพอใจมากที่สุด



## แบบสอบถามความพึงพอใจของผู้รับบริการ และผู้มีส่วนได้ส่วนเสียในการจัดการศึกษาชั้น พื้นฐานของสำนักงานเขตพื้นที่การศึกษา ประถมศึกษาสวโขทัย เขต 1 ประจำปี งบประมาณ 2564

\*จำเป็น

ตอนที่ 1 ข้อมูลทั่วไปของผู้ตอบแบบสอบถามโปรดเลือกคำตอบที่ตรงกับสถานภาพของท่าน  
และเติมข้อความให้สมบูรณ์

เพศ \*

- ชาย
- หญิง

ระดับการศึกษา \*

- ต่ำกว่าปริญญาตรี
- ปริญญาตรี
- ปริญญาโท
- ปริญญาเอก

ตำแหน่ง \*

- ผู้บริหาร
- ครู
- บุคลากรที่ปฏิบัติงานใน สพท.
- บุคลากรที่ปฏิบัติงานในสถานศึกษา
- คณะกรรมการสถานศึกษาขั้นพื้นฐาน
- ก.ค.ป.น.

โรงเรียน(เช่น โรงเรียนวัดตาลเตี้ย) \*

คำตอบของคุณ

กลับ

ถัดไป



## แบบสอบถามความพึงพอใจของผู้รับบริการ และผู้มีส่วนได้ส่วนเสียในการจัดการศึกษาชั้น พื้นฐานของสำนักงานเขตพื้นที่การศึกษา ประถมศึกษาสุโขทัย เขต 1 ประจำปี งบประมาณ 2564

### ตอนที่ 2 ระดับความพึงพอใจ

โปรดเลือกคำตอบที่ตรงกับสถานภาพของท่านและเติมข้อความให้สมบูรณ์

#### ด้านการบริหารวิชาการ

	5	4	3	2	1
การจัดทำแผนพัฒนาคุณภาพการศึกษาของสำนักงานเขตพื้นที่การศึกษา และสถานศึกษา	<input type="radio"/>	<input type="radio"/>	<input type="radio"/>	<input type="radio"/>	<input type="radio"/>
การพัฒนากรอบหลักสูตรท้องถิ่น สอดคล้องกับแผนการศึกษาแห่งชาติ และตามความต้องการของสถานศึกษา	<input type="radio"/>	<input type="radio"/>	<input type="radio"/>	<input type="radio"/>	<input type="radio"/>
การส่งเสริมการพัฒนาหลักสูตรสถานศึกษาให้สอดคล้องกับหลักสูตรแกนกลางการศึกษาขั้นพื้นฐาน พุทธศักราช 2551 และตามบริบทของสถานศึกษา	<input type="radio"/>	<input type="radio"/>	<input type="radio"/>	<input type="radio"/>	<input type="radio"/>
การส่งเสริมสนับสนุนให้สถานศึกษาจัดกระบวนการเรียนรู้ที่เน้นผู้เรียนเป็นสำคัญ	<input type="radio"/>	<input type="radio"/>	<input type="radio"/>	<input type="radio"/>	<input type="radio"/>



<p>การส่งเสริม สนับสนุนให้ สถานศึกษามี การผลิต พัฒนา สื่อ เครื่องมือ อุปกรณ์ ในการ จัดการเรียน การ สอนที่หลากหลาย หลายครอบคลุม ทุกกลุ่มสาระ</p>	<input type="radio"/>	<input type="radio"/>	<input type="radio"/>	<input type="radio"/>	<input type="radio"/>
<p>การส่งเสริม สนับสนุนให้ สถานศึกษามี การวัดผล ประเมินผลที่ หลากหลาย และ นำผลการ ประเมินไปใช้ ใน การปรับปรุง คุณภาพ การ ศึกษา</p>	<input type="radio"/>	<input type="radio"/>	<input type="radio"/>	<input type="radio"/>	<input type="radio"/>
<p>การส่งเสริม สนับสนุน นิเทศ ติดตาม ตรวจสอบ การ พัฒนา คุณภาพ การ ศึกษาตามระบบ ประกันคุณภาพ การศึกษา</p>	<input type="radio"/>	<input type="radio"/>	<input type="radio"/>	<input type="radio"/>	<input type="radio"/>
<p>การส่งเสริม สนับสนุนให้ บุคลากรใน สำนั กงานเขตพื้นที่ การศึกษา และ สถานศึกษา ทำ วิจัยและนำผล การวิจัยไป พัฒนาคุณภาพ การศึกษาของ เขตพื้นที่ การ ศึกษา</p>	<input type="radio"/>	<input type="radio"/>	<input type="radio"/>	<input type="radio"/>	<input type="radio"/>
<p>การส่งเสริม สนับสนุนให้ สถานศึกษา พัฒนาการ จัด กิจกรรมพัฒนา ผู้ เรียน และระบบ ดูแลช่วยเหลือ นักเรียน</p>	<input type="radio"/>	<input type="radio"/>	<input type="radio"/>	<input type="radio"/>	<input type="radio"/>
<p>การส่งเสริม สนับสนุนให้ บุคคล องค์กร หน่วยงาน ต่างๆ มีส่วนร่วม ในการ จัดการศึกษา และเป็นแหล่ง เรียนรู้เพื่อ พัฒนา คุณภาพ การ ศึกษาในรูปแบบ เครือ</p>	<input type="radio"/>	<input type="radio"/>	<input type="radio"/>	<input type="radio"/>	<input type="radio"/>

ด้านการบริหารงานบุคคล

	5	4	3	2	1
การจัดทำข้อมูลสารสนเทศอัตราค่าจ้างครู และบุคลากรทางการศึกษาที่สอดคล้องกับนโยบาย สภาพปัญหาและความต้องการของสถานศึกษา	<input type="radio"/>	<input type="radio"/>	<input type="radio"/>	<input type="radio"/>	<input type="radio"/>
การจัดทำแผนอัตราค่าจ้างครู และบุคลากรทางการศึกษาที่สอดคล้องกับนโยบาย สภาพปัญหา และความต้องการของสถานศึกษา	<input type="radio"/>	<input type="radio"/>	<input type="radio"/>	<input type="radio"/>	<input type="radio"/>
การสรรหา บรรจุ แต่งตั้ง ย้าย โอน รวมทั้งการออกจากราชการของครูและบุคลากรทางการศึกษาที่ถูกต้องตามระเบียบ โปร่งใส ตรวจสอบได้	<input type="radio"/>	<input type="radio"/>	<input type="radio"/>	<input type="radio"/>	<input type="radio"/>
การจัดทำแผนพัฒนาครูและบุคลากรทางการศึกษา เพื่อเป็นครูมืออาชีพโดยวิธีการที่หลากหลาย ทุกกลุ่มเป้าหมายอย่างทั่วถึง	<input type="radio"/>	<input type="radio"/>	<input type="radio"/>	<input type="radio"/>	<input type="radio"/>
การเสริมสร้างวินัย คุณธรรม จริยธรรม และจรรยาบรรณวิชาชีพให้แก่ครูและบุคลากรทางการศึกษาทุกกลุ่มเป้าหมาย	<input type="radio"/>	<input type="radio"/>	<input type="radio"/>	<input type="radio"/>	<input type="radio"/>

## ด้านการบริหารงบประมาณ

	5	4	3	2	1
การขอจัดตั้ง จัดสรร และโอน เงินงบประมาณ ในสถานศึกษา	<input type="radio"/>	<input type="radio"/>	<input type="radio"/>	<input type="radio"/>	<input type="radio"/>
การวางแผนการ ใช้งบประมาณ ถูกต้องตาม ระเบียบ / กฎ หมายที่กำหนด และสอดคล้อง กับนโยบาย	<input type="radio"/>	<input type="radio"/>	<input type="radio"/>	<input type="radio"/>	<input type="radio"/>
การแต่งตั้งผู้รับ ผิดชอบในการ จัดระบบการ บริหารการเงิน บัญชี และพัสดุ อย่างชัดเจน	<input type="radio"/>	<input type="radio"/>	<input type="radio"/>	<input type="radio"/>	<input type="radio"/>
การสร้างความรู้ ความเข้าใจ ด้าน การวางแผนการ ใช้งบประมาณ ให้กับบุคคลที่ เกี่ยวข้อง	<input type="radio"/>	<input type="radio"/>	<input type="radio"/>	<input type="radio"/>	<input type="radio"/>
การนิเทศ กำกับ ติดตาม และ ตรวจสอบการใช้ งบประมาณของ สถานศึกษา	<input type="radio"/>	<input type="radio"/>	<input type="radio"/>	<input type="radio"/>	<input type="radio"/>

การให้คำปรึกษา  
ช่วยเหลือแนะนำ  
การปฏิบัติงาน  
ด้านการเงินและ  
บัญชีของสถาน  
ศึกษา



การให้คำปรึกษา  
ช่วยเหลือ แนะนำ  
ในการ  
รายงานผลการ  
เบิกจ่ายงบ  
ประมาณแก่  
สถานศึกษา



การนำนวัตกรรม  
เทคโนโลยีมาใช้  
ในการพัฒนา  
งาน



การจัดทำ  
เอกสารรายงาน  
ผลการดำเนินงาน  
ทางด้านงบ  
ประมาณประจำปี  
อย่างเป็นระบบ



การประเมิน  
ความเสี่ยงด้าน  
การเงิน การ  
บัญชี และพัสดุ  
ของสำนักงาน  
เขตพื้นที่การ  
ศึกษา และสถาน  
ศึกษา



## ด้านการบริหารทั่วไป

	5	4	3	2	1
จัดทำระบบข้อมูลสารสนเทศเชื่อมโยงทั้งภายในและภายนอกเขตพื้นที่การศึกษาและส่วนกลางอย่างเป็นระบบใช้ง่ายสะดวกและรวดเร็ว	<input type="radio"/>	<input type="radio"/>	<input type="radio"/>	<input type="radio"/>	<input type="radio"/>
การประชาสัมพันธ์และเผยแพร่ข้อมูลสารสนเทศต่อสถานศึกษาและสาธารณะอย่างต่อเนื่อง	<input type="radio"/>	<input type="radio"/>	<input type="radio"/>	<input type="radio"/>	<input type="radio"/>
ในการสื่อสารและแลกเปลี่ยนความคิดเห็นร่วมกันมีหลายช่องทาง	<input type="radio"/>	<input type="radio"/>	<input type="radio"/>	<input type="radio"/>	<input type="radio"/>
การจัดทำแผนผังอาคารสถานที่และป้ายประชาสัมพันธ์อย่างชัดเจน	<input type="radio"/>	<input type="radio"/>	<input type="radio"/>	<input type="radio"/>	<input type="radio"/>

การบำรุงรักษา  
อาคารสถานที่  
ระบบ  
สาธารณูปโภค  
และสภาพ  
แวดล้อมเป็น  
ระเบียบ สะอาด  
ถูกสุขลักษณะ  
ในสำนักงานเขต  
พื้นที่การศึกษา

การวางระบบ  
ควบคุมภายในที่  
สอดคล้องกับ  
สภาพ ปัญหา  
และตรงตาม  
ภารกิจของหน่วย  
งาน

การจัดสวัสดิการ  
และสวัสดิภาพ  
ของครูและ  
บุคลากรทางการ  
ศึกษาได้อย่างทั่ว  
ถึง สอดคล้องกับ  
ระเบียบที่กำหนด  
และความต่อ  
งการจำเป็น

การรับฟังความ  
คิดเห็นของครู  
และบุคลากร  
ทางการศึกษา  
รวมถึงบุคคลอื่นที่  
มีส่วนเกี่ยวข้อง

การประสาน ส่ง  
เสริม สร้างเครือ  
ข่ายความร่วมมือ  
จากบุคคล หน่วย  
งาน สถาบัน  
องค์การภาครัฐ  
และ เอกชนเข้า  
มาระดมทรัพยากร  
เพื่อพัฒนา  
คุณภาพการ  
ศึกษา

กลับ

ถัดไป



แบบสอบถามความพึงพอใจของผู้รับบริการ  
และผู้มีส่วนได้ส่วนเสียในการจัดการศึกษาชั้น  
พื้นฐานของสำนักงานเขตพื้นที่การศึกษา  
ประถมศึกษาสุโขทัย เขต 1 ประจำปี  
งบประมาณ 2564

ตอนที่ 3 ความคิดเห็นและข้อเสนอแนะ

ความคิดเห็นและข้อเสนอแนะ

คำตอบของคุณ

กลับ

ส่ง