



คู่มือปฏิบัติงาน

นายชาญวิทย์ ตันกอง

นักวิชาการศึกษาชำนาญการ

กลุ่มส่งเสริมการจัดการศึกษา

สำนักงานเขตพื้นที่การศึกษาประถมศึกษาสุโขทัย เขต ๑

สำนักงานคณะกรรมการการศึกษาขั้นพื้นฐาน

กระทรวงศึกษาธิการ



มาตรฐานการปฏิบัติงาน



ของ

นายชาญวิทย์ ตันกอง
ตำแหน่ง นักวิชาการศึกษา ระดับชำนาญการ
กลุ่มส่งเสริมการจัดการศึกษา
สำนักงานเขตพื้นที่การศึกษาประถมศึกษาสุโขทัย เขต 1

งานที่ได้รับมอบหมาย

- 1.งานส่งเสริมการจัดการศึกษาในระบบ
 - 2.งานประสานและส่งเสริมองค์กรปกครองส่วนท้องถิ่น
- ให้สามารถจัดการศึกษาสอดคล้องกับนโยบายและมาตรฐานการศึกษา

คำนำ

คู่มือการปฏิบัติงานการจัดการศึกษาในระบบและงานประสานส่งเสริมองค์กรปกครองส่วนท้องถิ่นให้สามารถจัดการศึกษาให้สอดคล้องกับนโยบายและมาตรฐานชาติ ประจำปีการศึกษา ๒๕๖๕ ผ่านทาง ระบบเว็บไซต์ สำนักงานคณะกรรมการการศึกษาขั้นพื้นฐาน ผู้จัดทำต้องขอขอบคุณ นายจรณเดช บุปผาชาติ ผู้อำนวยการสำนักงานเขตพื้นที่การศึกษาประถมศึกษาสุโขทัย เขต ๑ นางญาณินทร์ จิตตรงค์อาภรณ์ รองผู้อำนวยการสำนักงานเขตพื้นที่การศึกษาประถมศึกษาสุโขทัย เขต ๑ ผู้อำนวยการโรงเรียนในสังกัด ทุกโรงเรียน เจ้าหน้าที่ผู้รับผิดชอบในการกรอกข้อมูลทุกโรงเรียน และเจ้าหน้าที่ในกลุ่มส่งเสริมการจัดการศึกษาทุกท่าน ที่ให้ความช่วยเหลือ ในการดำเนินงานดังกล่าว มา ณ โอกาสนี้

สำนักงานเขตพื้นที่การศึกษาประถมศึกษาสุโขทัย เขต ๑

สารบัญ

เรื่อง	หน้า
งานส่งเสริมการจัดการศึกษาในระบบ	๑
มาตรฐานการปฏิบัติงาน	๒
Flow Chart การปฏิบัติงาน	๓
คำจำกัดความ/พื้นฐานความรู้	๔
ขอบข่ายและภารกิจของการทำงาน	๕
ขั้นตอนรายละเอียดการปฏิบัติงาน	๖
งานทะเบียนหลักฐานการศึกษา	๑๐
ภารกิจของงานทะเบียนหลักฐานการศึกษา	
เอกสารหลักฐานการศึกษาที่กระทรวงศึกษาธิการ ควบคุมและบังคับแบบ	๑๑
ขั้นตอนหรือรายละเอียดการปฏิบัติงานเกี่ยวกับการสั่งซื้อ	๑๒
ตารางขั้นตอนการปฏิบัติงาน FLOW Chart	๑๓
งานประสานส่งเสริมองค์กรปกครองส่วนท้องถิ่น	๑๔
ความหมายของราชการส่วนท้องถิ่น	๑๕
ลักษณะองค์กรปกครองส่วน	๑๕
ความหมายของการจัดการศึกษาท้องถิ่น	๑๗
ภาระหน้าที่ของการจัดการศึกษาท้องถิ่น	๑๘
ภาระหน้าที่ของสำนักงานเขตพื้นที่การศึกษาท้องถิ่นและอำนาจหน้าที่	๑๙

กลุ่มส่งเสริมการจัดการศึกษา

สำนักงานเขตพื้นที่การศึกษาประถมศึกษาสุโขทัย เขต ๑

งานส่งเสริมการศึกษาในระบบ
งานส่งเสริมการจัดการศึกษาขั้นพื้นฐาน ในรูปแบบการศึกษาในระบบ

ชื่อเรื่อง งานส่งเสริมการจัดการศึกษาขั้นพื้นฐานในรูปแบบการศึกษาในระบบ

ความหมาย

คือการกำหนดวิธีการและแนวทางการรับนักเรียนระดับปฐมวัยและการศึกษาขั้นพื้นฐานอย่างทั่วถึงและมีคุณภาพ

วัตถุประสงค์

๑. เพื่อกำหนดวิธีการและแนวทางการรับนักเรียนอย่างมีคุณภาพ โปร่งใส เป็นธรรมและตรวจสอบได้
๒. เพื่อให้เด็กในวัยเรียนได้รับการศึกษาอย่างทั่วถึงและเสมอภาค
๓. เพื่อให้บิดา มารดา ผู้ปกครองและประชาชนเกิดความเข้าใจในแนวทางการรับนักเรียนและให้ความร่วมมือในการส่งเด็กเข้าเรียนจนจบการศึกษาภาคบังคับและขั้นพื้นฐาน
๔. เพื่อให้บุคลากรผู้ทำหน้าที่สามารถใช้ปฏิบัติหน้าที่ได้ตรงตามบทบาทหน้าที่ที่ชัดเจนเหมาะสมและมีประสิทธิภาพ

ขอบเขตการปฏิบัติงาน

๑. ทำความเข้าใจนโยบายและแนวปฏิบัติเกี่ยวกับการรับนักเรียนของสำนักงานคณะกรรมการการศึกษาขั้นพื้นฐาน
๒. ประกาศนโยบายและแนวปฏิบัติการรับนักเรียน
๓. แต่งตั้งคณะกรรมการรับนักเรียน
๔. ทำความเข้าใจกับสถานศึกษาและผู้เกี่ยวข้อง
๕. กำกับ ติดตามและรวบรวมข้อมูลการรับนักเรียนรายงาน สพฐ.
๖. จัดหาที่เรียนให้นักเรียนที่ยังไม่มีที่เรียน

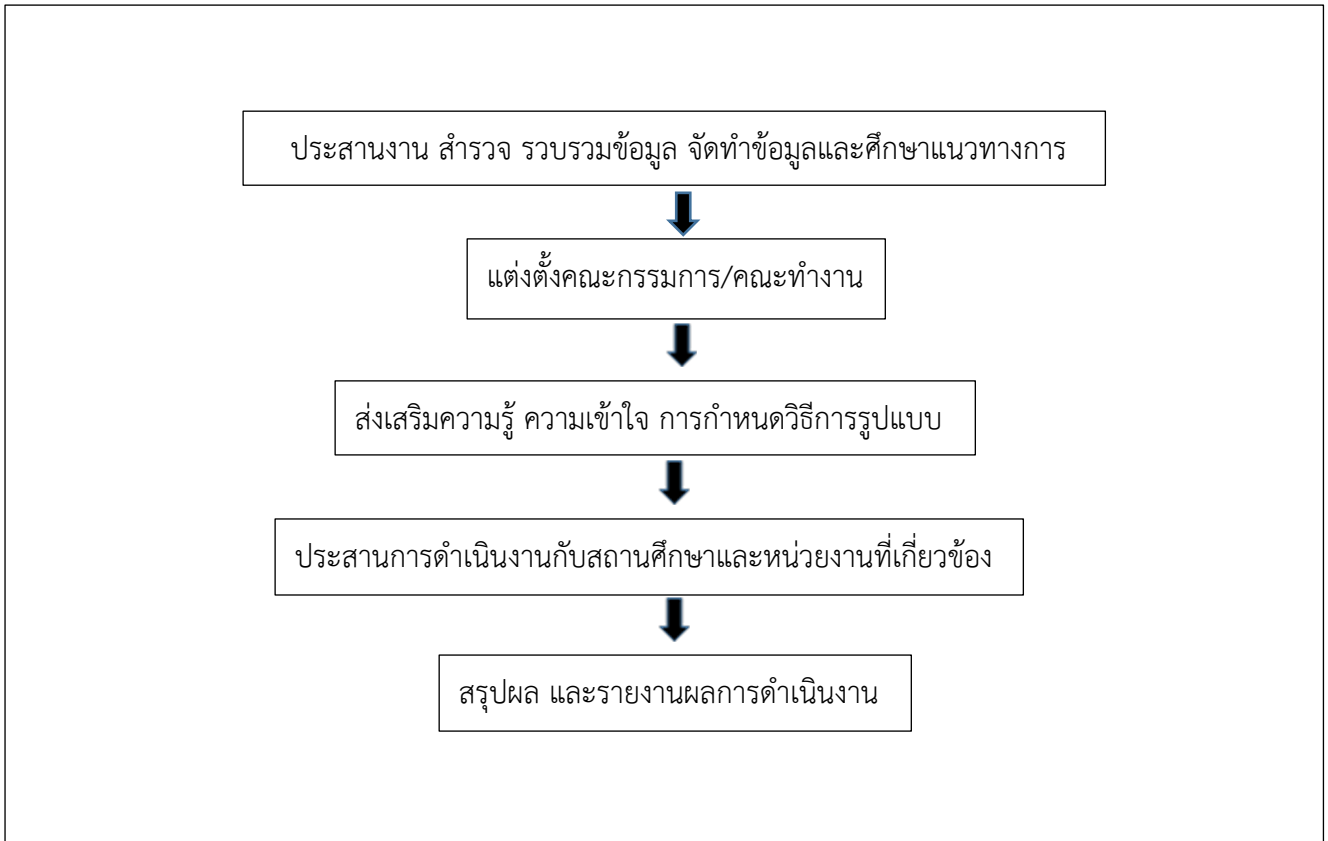
มาตรฐานการปฏิบัติงาน

เรื่อง งานส่งเสริมการจัดการศึกษาขั้นพื้นฐานในรูปแบบการศึกษาในระบบ

ขอบข่ายงาน	ภารกิจ
๑.การจัดการศึกษาในระบบ	๑.) กำหนดวิธีการและแนวทางการดำเนินการจัดการศึกษาตั้งแต่ระดับการศึกษาปฐมวัยและการศึกษาขั้นพื้นฐานอย่างทั่วถึงและมีคุณภาพ ๒.) จัดการศึกษาเด็กไร้สัญชาติต่างชาติพันธุ์ ๓.) การแก้ปัญหาเด็กตกหล่นเด็กกลุ่มเสี่ยงและเด็กออกกลางคัน ๔.) งานทะเบียนหลักฐานการศึกษา การสั่งซื้อ ควบคุม จัดเก็บและยกเลิกทะเบียนแสดงผลการเรียน (ปพ.๑) การสั่งซื้อ ควบคุม จัดเก็บรักษาหลักฐานแสดงวุฒิการศึกษา (ปพ.๒) การสั่งซื้อ ควบคุม จัดเก็บรักษาหลักฐานแบบรายงานผู้สำเร็จการศึกษา (ปพ.๓.) การตรวจสอบวุฒิ การรับรองการศึกษาและการเทียบโอนผลการเรียน

กิจกรรม/วิธีปฏิบัติ	มาตรฐานการปฏิบัติงาน
๑. ประสานงาน สํารวจ รวบรวมข้อมูล จัดทำข้อมูล และศึกษาแนวทางการดำเนินงานการจัดการศึกษาในระบบ ๒. แต่งตั้งคณะกรรมการ/คณะทำงาน ๓. ส่งเสริมความรู้ ความเข้าใจ การกำหนดวิธีการ รูปแบบ และแนวทางการจัดการศึกษาในระบบ สิทธิและหน้าที่ในการจัดการศึกษา ขอบข่ายภารกิจของสำนักงานเขตพื้นที่การศึกษา สถานศึกษาและหน่วยงานที่เกี่ยวข้อง ๔. ประสานการดำเนินงานกับสถานศึกษาและหน่วยงานที่เกี่ยวข้อง เพื่อสร้างเครือข่ายการพัฒนาคุณภาพการจัดการศึกษาและสนับสนุน ส่งเสริมให้ผู้เรียนได้รับการศึกษาอย่างทั่วถึงและมีคุณภาพ ๕. สรุปผล และรายงานผลการดำเนินงาน	-มีข้อมูลการดำเนินงานการจัดการศึกษาในระบบ นอกระบบ และตามอัธยาศัย -มีคำสั่งแต่งตั้งคณะกรรมการ/คณะทำงาน -มีคู่มือและแนวปฏิบัติการดำเนินงานการจัดการศึกษาในระบบ นอกระบบ และตามอัธยาศัย -มีเครือข่ายความร่วมมือในการพัฒนาคุณภาพการจัดการศึกษา -รายงานผลการดำเนินงาน

Flow Chart การปฏิบัติงาน
เรื่อง งานส่งเสริมการจัดการศึกษาในระบบ



คำจำกัดความ/พื้นฐานความรู้

การจัดการศึกษาในระบบ หมายถึง การศึกษาที่กำหนดจุดมุ่งหมาย วิธีการศึกษา หลักสูตร ระยะเวลาของการศึกษา การวัดและประเมินผล ซึ่งเป็นเงื่อนไขความสำเร็จการศึกษาที่แน่นอน

การศึกษาภาคบังคับ หมายถึง การศึกษาชั้นปีที่หนึ่งถึงชั้นปีที่เก้า (ชั้นประถมศึกษาปีที่ ๑ ถึง ชั้นมัธยมศึกษาปีที่ ๓) ของการศึกษาขั้นพื้นฐาน ตามกฎหมายว่าด้วยการศึกษาแห่งชาติ

การศึกษาขั้นพื้นฐาน หมายถึง การศึกษาก่อนระดับอุดมศึกษา

เด็ก หมายถึง เด็กที่อยู่ในวัยเรียนก่อนระดับอุดมศึกษาซึ่งแบ่งเป็น ๓ ระดับคือ ระดับก่อนประถมศึกษา ระดับประถมศึกษา และระดับมัธยมศึกษา

ผู้ประกอบการ หมายถึง บิดามารดา หรือบิดาหรือมารดาซึ่งเป็นผู้ใช้อำนาจปกครองหรือผู้ประกอบการ ตามประมวลกฎหมายแพ่งและพาณิชย์ และหมายความรวมถึงบุคคลที่เด็กอยู่ด้วยเป็นประจำ หรือเด็กที่อยู่รับใช้การงาน

คณะกรรมการรับนักเรียน หมายถึง บุคคลที่สำนักงานเขตพื้นที่การศึกษาหรือสถานศึกษาแต่งตั้งให้ทำหน้าที่ให้คำปรึกษานโยบายและแนวทางการปฏิบัติการรับนักเรียนจากหน่วยงานต้นสังกัดมาวางแผนสู่การปฏิบัติในการกำหนดสัดส่วนการรับนักเรียน วิธีการรับนักเรียนการรับนักเรียน เงื่อนไขพิเศษ การประชาสัมพันธ์และการวินิจฉัยแก้ปัญหาในการรับนักเรียนให้เป็นไปตามนโยบาย

บค. หมายถึง แบบฟอร์มที่กำหนดขึ้นเพื่อใช้เป็นแนวทางการดำเนินงานรับนักเรียนขององค์กรปกครองส่วนท้องถิ่นหรือหน่วยงานที่จัดการศึกษาภาคบังคับ

พฐ. หมายถึง แบบฟอร์มที่กำหนดขึ้นเพื่อใช้เป็นแนวทางการดำเนินงานรับนักเรียน สังกัดสำนักงานคณะกรรมการการศึกษาขั้นพื้นฐาน พื้นที่บริการ หมายถึง เขตบริการที่โรงเรียนและสำนักงานเขตพื้นที่การศึกษา กำหนดขึ้นเพื่อใช้เป็นขอบเขตในการรับนักเรียนโดยมีการตกลงกันระหว่างโรงเรียนที่อยู่ใกล้เคียง ทั้งนี้ให้ยึด ทร.๑๔ เขตการปกครองการคมนาคมและสภาพพื้นที่ทางภูมิศาสตร์เพื่อโรงเรียนจะได้ให้บริการการศึกษาและนักเรียน สามารถเดินทางมาเรียนได้สะดวก

ศูนย์ประสานงานการรับนักเรียน หมายถึง การจัดตั้งศูนย์บริการการรับนักเรียน การแก้ปัญหา การรับนักเรียน การประสานงานกับหน่วยงานที่เกี่ยวข้องหรือดำเนินการอื่นใดเพื่อให้การรับนักเรียน

ขอขยายและภารกิจของการทำงาน

งานส่งเสริมการจัดการศึกษาขั้นพื้นฐานในรูปแบบการศึกษาในระบบ กระบวนการทำงาน

๑. งานการจัดการศึกษาในระบบ

๑.๑ งานส่งเสริมใหม่การกำหนดวิธีการและแนวทางการดำเนินการจัดการศึกษาตั้งแต่ระดับการศึกษาปฐมวัยและการศึกษาขั้นพื้นฐานอย่างทั่วถึงและมีคุณภาพ

๑.๑.๑ กำหนดเขตพื้นที่บริการของสถานศึกษาทั้งระดับก่อนประถมศึกษา ระดับประถมศึกษาและระดับมัธยมศึกษาตอนต้น

๑.๑.๒ กำหนดกลุ่มเป้าหมายประชากร ชั้นตอน วิธีการจัดทำสำมะโนประชากร วัยเรียน ในเขตบริการของสถานศึกษา

๑.๑.๓ จัดทำเครื่องมือสำมะโนประชากรวัยเรียน

๑.๑.๔ ส่งเสริมสนับสนุนให้สถานศึกษาสำรวจและจัดทำสำมะโนประชากรวัยเรียนในเขตบริการของสถานศึกษา

๑.๑.๕ จัดทำข้อมูลสารสนเทศจากสำมะโนประชากรวัยเรียนของสถานศึกษาในเขตพื้นที่การศึกษาประถมศึกษา

๑.๑.๖ วิเคราะห์ข้อมูลประชากรวัยเรียนและวางแผนการรับนักเรียนแต่ละระดับ

๑.๑.๗ ตรวจสอบและจัดทำบัญชีรายชื่อเด็กอายุถึงเกณฑ์การศึกษาภาคบังคับ ส่งให้สถานศึกษาที่รับผิดชอบเขตพื้นที่บริการทราบและเตรียมการรับนักเรียน

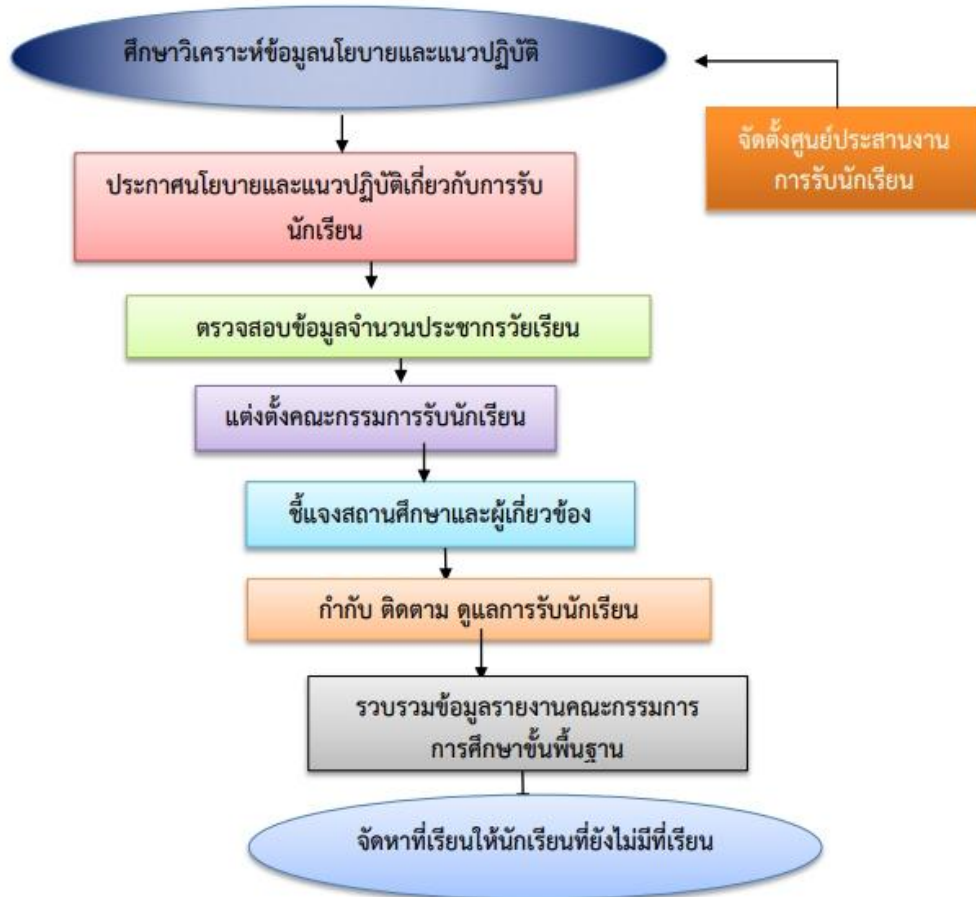
๑.๑.๘ ประกาศรายละเอียดการส่งเด็กเข้าเรียนและจัดสรรโอกาสเข้าศึกษาต่อพร้อมทั้งแจ้งเป็นหนังสือให้ผู้ปกครองของเด็กที่มีอายุถึงเกณฑ์การศึกษาภาคบังคับ ส่งเด็กเข้าเรียนในสถานศึกษา ก่อนถึงกำหนดที่เด็กต้องเข้าเรียนในสถานศึกษาไม่น้อยกว่า ๑ ปี

๑.๑.๙ ตรวจสอบ ติดตาม สรุปผลการรับเด็กเข้าเรียนของสถานศึกษาในสังกัด

๑.๑.๑๐ รายงานการรับเด็กเข้าเรียนต่อ สำนักงานคณะกรรมการการศึกษาขั้นพื้นฐาน

ขั้นตอนรายละเอียดการปฏิบัติงาน	ระยะเวลา	ผู้รับผิดชอบ
๑. แต่งตั้งคณะกรรมการรับนักเรียนของเขตพื้นที่การศึกษาโดยคณะกรรมการศึกษาธิการจังหวัด	กันยายน ตุลาคม	ศึกษาธิการจังหวัด
๒. ศึกษาวิเคราะห์ข้อมูลนโยบายและแนวปฏิบัติเกี่ยวกับการรับนักเรียนของ สพฐ.	ตุลาคม พฤศจิกายน	เจ้าหน้าที่กลุ่มส่งเสริมฯ
๓. ประชุมคณะกรรมการรับนักเรียนของเขตพื้นที่การศึกษา	ตุลาคม พฤศจิกายน	เจ้าหน้าที่กลุ่มส่งเสริมฯ
๔. ประกาศนโยบายและแนวปฏิบัติเกี่ยวกับการรับนักเรียนของ สพฐ. โดยความเห็นชอบของคณะกรรมการรับนักเรียนของ สพฐ.	มกราคม	เจ้าหน้าที่กลุ่มส่งเสริมฯ
๕. ตรวจสอบข้อมูลจำนวนประชากรนักเรียน กลุ่มอายุ ๔ ถึง ๑๑ ปี จากข้อมูลกรมการปกครอง กระทรวงมหาดไทย และข้อมูลสำมะโนประชากรวัยเรียนของสถานศึกษาที่จะเข้าเรียนชั้นอนุบาล ๑ และชั้น ประถมศึกษาปีที่ ๑	มกราคม	เจ้าหน้าที่กลุ่มส่งเสริมฯ/ คณะกรรมการ
๖. ประชุมชี้แจงสถานศึกษาและผู้มีส่วนเกี่ยวข้องเกี่ยวกับกฎหมายการจัดการศึกษาภาคบังคับ นโยบายและแนวปฏิบัติเกี่ยวกับการรับนักเรียน และประชาสัมพันธ์ให้สาธารณชนทราบ	มกราคม – มีนาคม	สถานศึกษา/เจ้าหน้าที่กลุ่มส่งเสริมฯ
๗. จัดตั้งศูนย์ประสานงานการรับนักเรียน การคัดเลือกนักเรียนเพื่อประชาสัมพันธ์ข้อมูลข่าวสาร	มกราคม มีนาคม	เจ้าหน้าที่กลุ่มส่งเสริมฯ
๘. คณะกรรมการนักเรียนกำกับดูแลการรับนักเรียน การคัดเลือกนักเรียนและการจัดที่เรียนให้เด็กก่อนประถมศึกษาและประถมศึกษาใหม่ที่เรียน	มกราคม พฤษภาคม	เจ้าหน้าที่กลุ่มส่งเสริมฯ/ คณะกรรมการรับนักเรียน
๙. รวบรวมข้อมูลเพื่อรายงานคณะกรรมการการศึกษาขั้นพื้นฐาน	มิถุนายน	เจ้าหน้าที่กลุ่มส่งเสริมฯ

- Flow Chart



แบบฟอร์มที่ใช้

แบบ บค.๐๑ - แบบ บค.๓๑ แบบ พฐ.๐๑ - แบบ พฐ.๒๕

ระเบียบกฎหมายที่เกี่ยวข้อง

๑.พระราชบัญญัติการศึกษาแห่งชาติ พ.ศ. ๒๕๔๒ <http://www.local.moi.go.th/Law๕๐.pdf>

๒.พระราชบัญญัติการศึกษาแห่งชาติพ.ศ. ๒๕๔๒ ฉบับที่ ๒ (๒๕๔๕)

http://onec.go.th/onec_backoffice/uploaded/Category/Laws/Act/acteng/๐๑/๐๑๐๑-b.pdf

๓.พระราชบัญญัติการศึกษาแห่งชาติพ.ศ. ๒๕๔๒ ฉบับที่ ๓ (๒๕๕๓)

http://onec.go.th/onec_backoffice/uploaded/Category/Laws/Act/Act๒๐๑๐/edactv๓๕๓-๒๓-๐๘-๒๐๑๐.pdf

๔.พระราชบัญญัติการศึกษาภาคบังคับ พ.ศ.๒๕๔๕

http://onec.go.th/onec_backoffice/uploaded/Category/Laws/Act/acteng/๐๑/๐๑๐๑-c.pdf

๕.พระราชบัญญัติคุ้มครองเด็ก พ.ศ. ๒๕๔๖

http://onec.go.th/onec_backoffice/uploaded/Category/Laws/Act/acteng/๐๑/๐๑๐๑-h.pdf

๖.พระราชบัญญัติระเบียบบริหารราชการกระทรวงศึกษาธิการ พ.ศ. ๒๕๔๖ และที่แก้ไขเพิ่มเติม (ฉบับที่๒) พ.ศ. ๒๕๕๓

http://onec.go.th/onec_backoffice/uploaded/Category/Laws/Act/acteng/๐๑/๐๑๐๑-d.pdf

http://onec.go.th/onec_backoffice/uploaded/Category/Laws/Act/Act๒๐๑๐/moelawactv๒๕๓-๒๓-๐๘-๒๐๑๐.pdf

๗. พระราชบัญญัติการทะเบียนราษฎร พ.ศ. ๒๕๓๔

<http://www.statelesschild.net/sites/statelesschild.net/files/Law-๕.pdf>

๘.กฎกระทรวงกำหนดหลักเกณฑ์และวิธีการกระจายอำนาจการบริหารและการจัดการศึกษา พ.ศ. ๒๕๕๐

http://onec.go.th/onec_backoffice/uploaded/Category/Laws/RuleMetDistEdMnt๒๕๕๐-๐๒-๑๒-๒๐๑๐.pdf

๙.กฎกระทรวงกำหนดหลักเกณฑ์และวิธีการนับอายุเด็กเพื่อเข้ารับการศึกษาระดับมัธยมศึกษา พ.ศ. ๒๕๔๕

http://onec.go.th/onec_backoffice/uploaded/Category/Laws/PDF/๐๓๐๑-a.pdf

๑๐. กฎกระทรวงว่าด้วยการแบ่งระดับและประเภทของการศึกษาขั้นพื้นฐาน ๒๕๔๖

http://onec.go.th/onec_backoffice/uploaded/Category/Laws/PDF/๐๓๐๑-d.pdf

๑๑. ระเบียบกระทรวงศึกษาธิการว่าด้วยหลักฐานในการรับนักเรียน นักศึกษาเข้าเรียนในสถานศึกษา พ.ศ.

๒๕๔๘ http://onec.go.th/onec_backoffice/uploaded/Category/Laws/tay/๐๕๐๒-c-๔๘๑๐๒๕.pdf

๑๒. ระเบียบกระทรวงศึกษาธิการว่าด้วยปีการศึกษา การปิดและเปิดสถานศึกษา พ.ศ. ๒๕๔๙

<http://kormor.obec.go.th/discipline/dis๐๘๔.pdf>

๑๓.ระเบียบกระทรวงศึกษาธิการว่าด้วยเครื่องแบบนักเรียน พ.ศ. ๒๕๕๑

http://onec.go.th/onec_backoffice/uploaded/Category/Laws/Act/Act๒๐๑๐/stdformact๕๑-๒๓-๐๘-๒๐๑๐.pdf

๑๔. ประกาศกระทรวงศึกษาธิการเรื่องการส่งเด็กเข้าเรียนในสถานศึกษา พ.ศ. ๒๕๔๖

http://www.myfirstbrain.com/teacher_view.aspx?ID=๘๙๓๒๘

๑๕.ประกาศกระทรวงศึกษาธิการเรื่องหลักเกณฑ์และวิธีการปฏิบัติสำหรับผู้ที่มิใช่ผู้ปกครองซึ่งมีเด็กที่มีอายุในเกณฑ์การศึกษาระดับมัธยมศึกษาไม่ได้เข้าเรียนในสถานศึกษาอาศัยอยู่ พ.ศ. ๒๕๔๖

http://www.myfirstbrain.com/teacher_view.aspx?ID=๘๙๓๓๐

๑๖. ประกาศกระทรวงศึกษาธิการเรื่องการรับเด็กเข้าเรียนในสถานศึกษา พ.ศ. ๒๕๔๖

<http://www.plan.obec.go.th/main.php?filename=education>

๑๗. ประกาศกระทรวงศึกษาธิการเรื่องหลักเกณฑ์และวิธีการผ่อนผันให้เด็กเข้าเรียนก่อนหรือหลังอายุ ตามหลักเกณฑ์การศึกษาระดับมัธยมศึกษา พ.ศ. ๒๕๔๖

<http://www.plan.obec.go.th/main.php?filename=education>

๑๘. นโยบายและแนวปฏิบัติเกี่ยวกับการรับนักเรียน

<http://www.debsirin.ac.th/uploads/๓๐๓๙๐๙๗๘๑๙๖๕๐be๓๐ed๑๗b๓d๑๖๕d๐๙.pdf>

๑๙. แนวทางการดำเนินงานรับนักเรียน

<http://www.takesa๑.tak๑.org/main๕๖/note/htm/process๕๗/process๕๗/แนวทางการรับนักเรียน>

E๐๔๔๓-๑.pdf

๒๐. แบบ พฐ.๐๑-พฐ.๒๕

<http://www.takesa๑.tak๑.org/main๕๖/note/htm/process๕๗/process๕๗/๔แบบพฐ.๐๑หน้า๑๙๕->

๓๐๖.pdf

๒๑.แบบ บค.๐๑ -บค.๓๑ <https://sites.google.com/site/phothisampan/baeb-bkh-๐๑---๓๑-๑>

งานที่ ๒

งานทะเบียนหลักฐานการศึกษา

ภารกิจของงานทะเบียนหลักฐานการศึกษา

- การจัดเก็บหลักฐานการศึกษา
- การยกเลิกหลักฐานการศึกษา
- การตรวจสอบวุฒิและการรับรองความรู้
- การสั่งซื้อแบบพิมพ์

คำจำกัดความ

งานทะเบียนหลักฐานการศึกษา คือการสั่งซื้อ การควบคุม การจัดเก็บและยกเลิกทะเบียนแสดงผลการเรียน (ปพ.๑)

วัตถุประสงค์

๑. เพื่อจัดหาควบคุมและจัดเก็บทะเบียนแสดงผลการเรียน (ปพ.๑)
๒. เพื่อให้บริการแก่หน่วยงานและประชาชนที่สำเร็จการศึกษาแล้วสามารถตรวจสอบข้อมูลการสำเร็จการศึกษา
๓. เพื่อยกเลิกทะเบียนแสดงผลการเรียน (ปพ.๑)

ขอบเขตการปฏิบัติงาน

๑. การสั่งซื้อ ควบคุมและจัดเก็บทะเบียนแสดงผลการเรียน (ปพ.๑)
๒. การให้บริการแก่หน่วยงานและประชาชนที่สำเร็จการศึกษาแล้วสามารถตรวจสอบข้อมูลการสำเร็จการศึกษา
๓. การยกเลิกทะเบียนแสดงผลการเรียน (ปพ.๑)

คำจำกัดความ/พื้นฐานความรู้

หลักฐานทางการศึกษา หมายถึง เอกสารสำคัญทางการศึกษาที่โรงเรียนจัดทำขึ้นเพื่อใช้ ประกอบการปฏิบัติงานด้านต่าง ๆ ตามภารกิจการจัดการศึกษาจัดทำขึ้น

๑. เพื่อบันทึกข้อมูลในการดำเนินงานการจัดการเรียนการสอนและการประเมินผล
 ๒. เพื่อใช้ติดต่อสื่อสาร รายงานข้อมูลและผลการเรียนของนักเรียน
 ๓. เพื่อใช้เป็นหลักฐานแสดงวุฒิและรับรองผลการเรียนของนักเรียน
- หลักฐานการศึกษาจัดเป็น ๒ กลุ่ม คือ

๑. เอกสารหลักฐานการศึกษาที่กระทรวงศึกษาธิการ ควบคุมและบังคับแบบ ได้แก่

- ๑.๑ ระเบียบแสดงผลการเรียนรู้ (ปพ.๑)
- ๑.๒ ประกาศนียบัตร (ปพ.๒)
- ๑.๓ แบบรายงานผู้สำเร็จการศึกษา (ปพ.๓)

๒. เอกสารหลักฐานที่สถานศึกษาดำเนินการเอง ได้แก่

- ๒.๑ แบบแสดงผลการพัฒนาคุณลักษณะอันพึงประสงค์ (ปพ.๔)
- ๒.๒ เอกสารบันทึกการพัฒนาคุณภาพผู้เรียน (ปพ.๕)
- ๒.๓ แบบรายงานผลการพัฒนาคุณภาพผู้เรียนรายบุคคล (ปพ.๖)
- ๒.๔ ใบรับรองผลการศึกษา (ปพ.๗)
- ๒.๕ ระเบียบสะสม (ปพ.๘)
- ๒.๖ สมุดบันทึกผลการเรียนรู้ (ปพ.๙)

ระเบียบแสดงผลการเรียนรู้ (ปพ.๑)

ระเบียบแสดงผลการเรียนรู้ (ปพ.๑) เป็นเอกสารสำหรับบันทึกข้อมูลผลการเรียนของนักเรียนตามเกณฑ์การผ่านชั้นของหลักสูตรการศึกษาขั้นพื้นฐาน ได้แก่ผลการเรียนรู้ตามกลุ่มสาระการเรียนรู้ ๘ กลุ่มสาระการเรียนรู้ ผลการประเมินการอ่านคิดวิเคราะห์และเขียน ผลการประเมินคุณลักษณะอันพึงประสงค์ของสถานศึกษาและผลการประเมินกิจกรรมพัฒนาผู้เรียน สถานศึกษาจะต้องจัดทำและออกเอกสารนี้ให้กับนักเรียนเป็นรายบุคคล ประกอบด้วย

- ๑) ข้อมูลสถานศึกษาและนักเรียน
- ๒) ผลการเรียนรู้สาระการเรียนรู้
- ๓) ผลการปฏิบัติกิจกรรมพัฒนาผู้เรียน
- ๔) ผลการประเมินคุณลักษณะอันพึงประสงค์
- ๕) ผลการประเมินการอ่านคิดวิเคราะห์และเขียน
- ๖) ผลการประเมินระดับชาติ
- ๗) สรุปผลการเรียน

ขั้นตอนหรือรายละเอียดการปฏิบัติงานเกี่ยวกับการสั่งซื้อ

การสั่งซื้อ การควบคุม และการจัดเก็บทะเบียนแสดงผลการเรียนรู้ (ปพ.๑) มีระเบียบที่ควรปฏิบัติดังนี้

๑. กรณีสถานศึกษาได้รับมอบหมายเป็นผู้ดำเนินการซื้อเอง

๑.๑. สถานศึกษาศึกษารายละเอียดระเบียบกฎหมายที่เกี่ยวข้อง

๑.๒. สถานศึกษาทำหนังสือขอซื้อแบบพิมพ์ต่อสำนักงานเขตพื้นที่การศึกษาที่ตนสังกัดเพื่อทำหนังสือ สั่งซื้อแบบพิมพ์ถึงองค์การค้ำของ สกสศ. โดยระบุชื่อ นามสกุล ครูหรือบุคลากรของสถานศึกษาที่ได้รับมอบหมายให้ดำเนินการ

๑.๓. เจ้าหน้าที่ของสถานศึกษานำแบบพิมพ์ลงบัญชีรับแบบพิมพ์ของสถานศึกษา

๑.๔. เจ้าหน้าที่ของสถานศึกษานำแบบพิมพ์ลงบัญชีรับแบบพิมพ์ของสถานศึกษาที่สั่งซื้อมาแล้วแจ้งสำนักงานเขตพื้นที่การศึกษา

๑.๕. เจ้าหน้าที่ของสำนักงานเขตพื้นที่การศึกษานำแบบพิมพ์ลงบัญชีรับ-จ่ายเพื่อควบคุมหมายเลขของสำนักงานเขตพื้นที่

๑.๖. เจ้าหน้าที่ของสถานศึกษานำแบบพิมพ์ลงบัญชีรับแบบพิมพ์ของสถานศึกษาที่สั่งซื้อมาแล้วจัดเก็บ เพื่อประโยชน์ต่อไป

๒. กรณีสำนักงานเขตพื้นที่การศึกษาจัดซื้อเอง

๒.๑. สำนักงานเขตพื้นที่การศึกษาทำหนังสือเพื่อสั่งซื้อแบบพิมพ์ถึงองค์การค้ำของ สกสศ. โดยระบุชื่อ นามสกุล ของผู้ที่ได้รับมอบฉันทะให้เป็นผู้ดำเนินการจัดซื้อ

๒.๒. ผู้รับมอบฉันทะของสำนักงานเขตพื้นที่การศึกษานำแบบพิมพ์ที่สั่งซื้อมาแล้ว นำมาลงบัญชีรับ -จ่ายแบบพิมพ์เพื่อควบคุมหมายเลขของสำนักงานเขตพื้นที่การศึกษา ภายใน ๓ วันทำการ

ขั้นตอนการปฏิบัติงาน

• Flow Chart



แบบฟอร์มที่ใช้

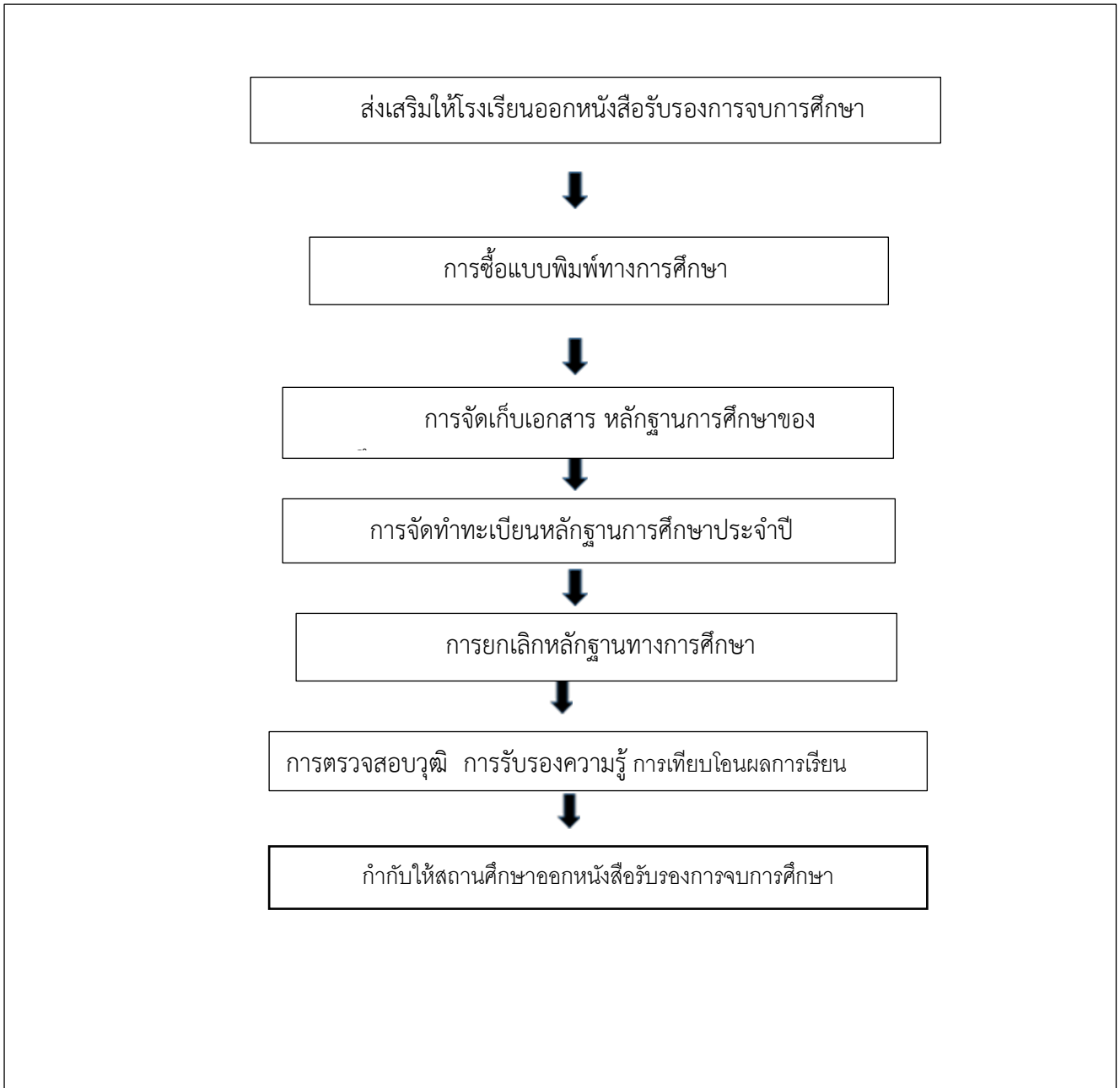
- แบบ ปพ.๒:บ แบบ ปพ.๒:พ
- แบบคำร้องขอประกาศนียบัตรหรือใบแทนประกาศนียบัตร
- แบบรายงานการออกประกาศนียบัตรแก่ผู้สำเร็จการศึกษาหลักสูตรการศึกษาขั้นพื้นฐาน
- แบบรายงานผู้สำเร็จการศึกษาตามหลักสูตรแกนกลางการศึกษาขั้นพื้นฐาน

http://bet.obec.go.th/it/images/it/IT_PP๓_๑-๕๑.pdf

เอกสารอ้างอิง

๑. คู่มือการจัดทำเอกสารหลักฐานการศึกษาตามหลักสูตรแกนกลางการศึกษาขั้นพื้นฐาน พุทธศักราช ๒๕๕๑ <http://๒๐๒.๑๔๓.๑๓๐.๑๐๕/infoutt๒/docs/pp๒๕๕๑.pdf>
๒. หลักฐานการศึกษา <http://academic.obec.go.th/web/node/๑๐๘>
๓. ความรู้เกี่ยวกับแบบ ปพ. <http://www.kruchaiwan.com/image/sandking/poopoo.pdf>
๔. คำสั่งกระทรวงศึกษาธิการ ที่ สพฐ.๔๖๗/๒๕๔๖ เรื่องการออกประกาศนียบัตร ตามหลักสูตร การศึกษาขั้นพื้นฐาน(ปพ.๒)http://bet.obec.go.th/it/images/it/IT_BasicEducationCurriculumIssueing_๑-๕๑.pdf
๕. คำสั่งกระทรวงศึกษาธิการ ที่ สพฐ.๒๔๓/๒๕๔๖ เรื่องการจัดทำจัดส่งและจัดเก็บแบบ ศึกษาระเบียบกฎหมายที่เกี่ยวข้อง http://bet.obec.go.th/it/images/it/IT_HowToMakeSendKeepPP๓_๒๔๓-๒๕๔๖_๑-๕๑.pdf
๖. คำสั่งกระทรวงศึกษาธิการที่ ๓๒๙ /๒๕๔๖ เรื่อง การจัดทำและการควบคุมระเบียบผลการเรียนมัธยมศึกษาตอน http://bet.obec.go.th/it/images/it/IT_HowToMakeControlRB๑TRB๑PandSendRB๒TRB๒P_๓_๒๙-๒๕๔๖_๑-๕๑.pdf
๗. รายงานผู้สำเร็จการศึกษา http://bet.obec.go.th/it/images/it/IT_PP๓_๑-๕๑.pdf

Flow Chart การปฏิบัติงาน
งานทะเบียนหลักฐานการศึกษา



งานประสานส่งเสริมองค์กรปกครองส่วนท้องถิ่น ให้สามารถจัดการศึกษาสอดคล้องกับนโยบายและมาตรฐานการศึกษา

ความหมายของราชการส่วนท้องถิ่น

ราชการส่วนท้องถิ่น หมายถึง รูปแบบการจัดระเบียบบริหารราชการแผ่นดินตามพระราชบัญญัติระเบียบบริหารราชการแผ่นดิน พ.ศ. ๒๕๓๔ และที่แก้ไขเพิ่มเติมถึง (ฉบับที่ ๘) พ.ศ. ๒๕๕๓ ตามหลักการกระจายอำนาจการปกครอง (Decentralization) คือ รัฐบาลกลางได้กระจายอำนาจทางการปกครองและการบริหารให้แก่องค์กรปกครองส่วนท้องถิ่นรูปแบบต่าง ๆ เพื่อดำเนินการจัดทำบริการสาธารณะให้แก่ประชาชนภายใต้ขอบเขตของกฎหมาย

ราชการส่วนท้องถิ่นในประเทศไทยมี ๒ รูปแบบใหญ่ ๆ คือ

๑. การปกครองส่วนท้องถิ่นรูปแบบทั่วไป เป็นรูปแบบการปกครองส่วนท้องถิ่นที่มีอยู่ทั่วประเทศทุกจังหวัด มี ๓ ประเภท ได้แก่ เทศบาล องค์การบริหารส่วนตำบล (อบต.) และองค์การบริหารส่วนจังหวัด (อบจ.)
๒. การปกครองส่วนท้องถิ่นรูปแบบพิเศษ มีการบริหารจัดการไม่เหมือนกับรูปแบบทั่วไป จะมีขึ้นเป็นกรณี ๆ ไป ส่วนใหญ่จะเป็นเขตเมืองใหญ่ เช่น เมืองหลวงหรือเมืองท่องเที่ยว ซึ่งไม่เหมาะสมที่จะใช้รูปแบบทั่วไปมาใช้ในการปกครอง ปัจจุบันมีกรุงเทพมหานครและเมืองพัทยาที่เป็นประเภทนี้

องค์กรปกครองส่วนท้องถิ่นทั้งสิ้น ๗,๘๕๐ แห่ง แยกประเภทได้ ดังนี้ : ข้อมูล ณ วันที่ ๘ กันยายน พ.ศ. ๒๕๖๓

องค์การบริหารส่วนจังหวัด ๗๖ แห่ง

เทศบาล ๒,๔๗๒ แห่งแยกเป็น

เทศบาลนคร ๓๐ แห่ง

เทศบาลเมือง ๑๙๕ แห่ง

เทศบาลตำบล ๒,๒๔๗ แห่ง

องค์การบริหารส่วนตำบล ๕,๓๐๐ แห่ง

องค์กรปกครองส่วนท้องถิ่นรูปแบบพิเศษ ๒ แห่ง

กรุงเทพมหานคร

เมืองพัทยา

ลักษณะองค์กรปกครองส่วนท้องถิ่นและอำนาจหน้าที่

องค์การบริหารส่วนจังหวัด (อบจ.)

องค์การบริหารส่วนจังหวัด (อบจ.) คือองค์กรปกครองส่วนท้องถิ่นที่มีขนาดใหญ่ที่สุดของประเทศไทย มีจังหวัดละหนึ่งแห่ง ยกเว้นกรุงเทพมหานครซึ่งเป็นการปกครองส่วนท้องถิ่นรูปแบบพิเศษ องค์การบริหารส่วนจังหวัด มีเขตพื้นที่รับผิดชอบครอบคลุมทั้งจังหวัด จัดตั้งขึ้นเพื่อบริการสาธารณประโยชน์ในเขตจังหวัด ตลอดทั้งช่วยเหลือพัฒนางานของเทศบาลและองค์การบริหารส่วนตำบล (อบต.) รวมทั้งการประสานแผนพัฒนาท้องถิ่นเพื่อไม่ให้มีงานที่ซ้ำซ้อน

เทศบาล

เทศบาล โดยทั่วไปหมายถึงท้องถิ่นที่มีความเป็นเมือง หรือมีศูนย์กลางของความเป็นเมืองอย่างเห็นได้ชัดเจน ซึ่งไม่มีความจำเป็นจะต้องเป็นท้องที่ ตามเขตการปกครองส่วนภูมิภาคแต่อย่างใด ท้องที่เทศบาลนั้นอยู่ภายใต้การบริหารขององค์กรปกครองส่วนท้องถิ่นที่ชื่อว่า เทศบาล โดยองค์กรของเทศบาล ต้องมีสภาเทศบาล และมีคณะเทศมนตรีหรือนายกเทศมนตรีแล้วแต่กรณีซึ่งเทศบาลในประเทศไทยแบ่งออกเป็นสามระดับ คือ

เทศบาลนคร คือเขตท้องถิ่นชุมชนที่มีประชากรรวมกัน ๕๐,๐๐๐ คนขึ้นไป ทั้งมีรายได้อันสมควรในการปฏิบัติหน้าที่ตามกฎหมายที่เกี่ยวข้องหรือพระราชบัญญัติเทศบาล

เทศบาลเมือง คือเขตท้องถิ่นชุมชนที่เป็นที่ตั้งของศาลากลางจังหวัด หรือท้องถิ่นที่มีประชากรรวมกัน ๑๐,๐๐๐ คนขึ้นไป ทั้งมีรายได้ประจำปีอันสมควรในการปฏิบัติหน้าที่ตามพระราชบัญญัติเทศบาล

เทศบาลตำบล คือเขตท้องถิ่นซึ่งมีประกาศกระทรวงมหาดไทยยกฐานะขึ้นเป็นเทศบาลตำบล และระบุชื่อพร้อมอาณาเขตของเทศบาลตำบลไว้ด้วย ทั้งมีรายได้อันสมควรในการปฏิบัติหน้าที่ตามพระราชบัญญัติเทศบาล หรือ เป็นสุขาภิบาลเดิมมาก่อนการยกฐานะสุขาภิบาลเป็นเทศบาลตำบล และแม้ว่า "เทศบาลตำบล" จะมีชื่อเรียกคล้ายกันหรือชื่อเดียวกันกับ "ตำบล" แต่เทศบาลตำบลไม่จำเป็นต้องครอบคลุมตำบลเพียงตำบลเดียว หรือไม่จำเป็นต้องครอบคลุมตำบลตามชื่อเทศบาลนั้น เช่น เทศบาลตำบลแม่สาย ครอบคลุมบริเวณเมืองต่อเนื่องระหว่างตำบลเวียงพางคำ และตำบลแม่สาย พื้นที่นอกเหนือท้องที่เทศบาลนี้มีฐานะเป็นท้องที่ตำบลซึ่งต่อมาภายหลังขึ้นเป็นเทศบาลภายหลัง

โดยท้องที่เทศบาลทั้งสามรูปแบบนี้ จำเป็นจะต้องมีพระราชกฤษฎีกายกฐานะเขตชุมชนนั้น ๆ ขึ้นเป็นเทศบาลในแต่ละระดับชั้นด้วย ดังนั้น ในทางปฏิบัติ ท้องถิ่นบางแห่งอาจผ่านเกณฑ์ทั้งด้านประชากร และรายได้แล้ว แต่ยังมีสถานะเป็นองค์กรในระดับที่ต่ำกว่าที่ควรจะเป็นอยู่ เนื่องด้วยยังไม่มีกฤษฎีกายกฐานะ

สำหรับ เขตเทศบาลเมือง (บางแห่ง) และ เขตเทศบาลนคร จะแบ่งเขตการปกครองย่อยลงเป็น ชุมชน ซึ่งมีฐานะเท่ากับ หมู่บ้าน ในระบบการปกครองส่วนภูมิภาค โดยชุมชนจะไม่มีตำแหน่งผู้ใหญ่บ้าน และกำนัน ซึ่งเป็นตำแหน่งของระบบบริหารราชการส่วนภูมิภาค และพิเศษสำหรับเขตเทศบาลนครขนาดใหญ่หลายแห่ง เช่น นครเชียงใหม่ นครหาดใหญ่ เมืองพัทยา และ นครนนทบุรี มีเขตการปกครองในระดับ แขวง ซึ่งเป็นการรวมชุมชนหลาย ๆ ชุมชนเข้าด้วยกัน โดยแขวงนี้ ไม่ได้มีอาณาเขตตามเขตตำบลแต่อย่างใด

องค์การบริหารส่วนตำบล

องค์การบริหารส่วนตำบล มีชื่ออย่างเป็นทางการว่า อบต. มีฐานะเป็นนิติบุคคล และเป็นราชการบริหารส่วนท้องถิ่นรูปแบบหนึ่ง ซึ่งจัดตั้งขึ้นตามพระราชบัญญัติสภาตำบลและองค์การบริหารส่วนตำบล พ.ศ. ๒๕๓๗ และที่แก้ไขเพิ่มเติมจนถึงฉบับที่ ๗ พ.ศ. ๒๕๖๒ โดยยกฐานะจากสภาตำบลที่มีรายได้โดยไม่รวมเงินอุดหนุนในปีงบประมาณที่ล่วงมาติดต่อกันสามปีเฉลี่ยไม่ต่ำกว่าปีละหนึ่งแสนห้าหมื่นบาท

ความหมายของการจัดการศึกษาท้องถิ่น

การจัดการศึกษาท้องถิ่น หมายถึง องค์การปกครองส่วนท้องถิ่นทำหน้าที่จัดการศึกษาทั้งการศึกษาในระบบ และการศึกษาตามอัธยาศัยให้มีคุณภาพ ได้มาตรฐานอย่างทั่วถึงแก่ประชาชนในเขตพื้นที่ตามอำนาจหน้าที่ขององค์การปกครองส่วนท้องถิ่น

หลักการจัดการศึกษาขององค์การปกครองส่วนท้องถิ่น

๑) การจัดการศึกษาขององค์การปกครองส่วนท้องถิ่นต้องยึดหลักการศึกษาดลอดชีวิตสำหรับประชาชน ให้สังคมมีส่วนร่วมในการจัดการศึกษาและการพัฒนาสาระและกระบวนการเรียนรู้ให้เป็นไปอย่างต่อเนื่อง

๒) องค์การปกครองส่วนท้องถิ่นสามารถจัดการศึกษาอย่างมีคุณภาพ มาตรฐาน ทั่วถึง โดยไม่เก็บค่าใช้จ่าย ไม่น้อยกว่า ๑๒ ปี ตามมาตรา ๔๙ ของรัฐธรรมนูญแห่งราชอาณาจักรไทย พุทธศักราช ๒๕๕๐

๓) องค์การปกครองส่วนท้องถิ่นต้องจัดการศึกษาสำหรับบุคคลซึ่งมีความบกพร่องทางร่างกาย จิตใจ สติปัญญา อารมณ์ สังคม หรือความบกพร่องทางการสื่อสารและการเรียนรู้ หรือมีร่างกายพิการ หรือทุพพลภาพ หรือบุคคลซึ่งไม่สามารถพึ่งตนเองได้ หรือไม่มีผู้ดูแลหรือด้อยโอกาส ให้มีสิทธิและโอกาสได้รับการศึกษาขั้นพื้นฐานเป็นพิเศษ และจัดการศึกษาสำหรับบุคคลซึ่งมีความสามารถพิเศษด้วยรูปแบบที่เหมาะสม โดยคำนึงถึงความสามารถของบุคคลนั้น ซึ่งสอดคล้องกับพระราชบัญญัติการศึกษาแห่งชาติ พ.ศ. ๒๕๔๒

๔) การจัดการศึกษาต้องเป็นไปเพื่อพัฒนาคนไทยให้เป็นมนุษย์ที่สมบูรณ์ทั้งร่างกาย จิตใจ สติปัญญา ความรู้ และคุณธรรม มีจริยธรรมและวัฒนธรรมในการดำรงชีวิต สามารถอยู่ร่วมกับผู้อื่นได้อย่างมีความสุข

๕) กระบวนการเรียนรู้ต้องมุ่งปลูกฝังจิตสำนึกที่ถูกต้องเกี่ยวกับการเมืองการปกครองในระบอบประชาธิปไตย อันมีพระมหากษัตริย์ทรงเป็นประมุข รู้จักรักษาและส่งเสริมสิทธิ หน้าที่ เสรีภาพ ความเคารพ กฎหมาย ความเสมอภาค และศักดิ์ศรีความเป็นมนุษย์ มีความภาคภูมิใจในความเป็นไทย รู้จักรักษาผลประโยชน์ส่วนรวมและของประเทศชาติ รวมทั้งส่งเสริมศาสนา ศิลปะ วัฒนธรรมของชาติ การกีฬา ภูมิปัญญาท้องถิ่น ภูมิปัญญาไทย และความรู้อันเป็นสากล ตลอดจนอนุรักษ์ทรัพยากรธรรมชาติและสิ่งแวดล้อม มีความสามารถในการประกอบอาชีพ รู้จักพึ่งตนเอง มีความคิดริเริ่มสร้างสรรค์ ใฝ่รู้ และเรียนรู้ด้วยตนเองอย่างต่อเนื่อง

กฎหมายที่เกี่ยวข้องกับการจัดการศึกษาขององค์กรปกครองส่วนท้องถิ่น

กฎหมายสำคัญที่เกี่ยวข้องกับการจัดการศึกษาขององค์กรปกครองส่วนท้องถิ่น คือรัฐธรรมนูญแห่งราชอาณาจักรไทยพุทธศักราช ๒๕๕๐ และพระราชบัญญัติการศึกษาแห่งชาติ พ.ศ. ๒๕๔๒ และที่แก้ไขเพิ่มเติม (ฉบับที่ ๒) พ.ศ. ๒๕๔๕ รายละเอียดดังนี้

๑. รัฐธรรมนูญแห่งราชอาณาจักรไทยพุทธศักราช ๒๕๕๐

รัฐธรรมนูญแห่งราชอาณาจักรไทยพุทธศักราช ๒๕๕๐ ได้กำหนดบทบาทหน้าที่ที่เกี่ยวข้องกับการจัดการศึกษาขององค์กรปกครองส่วนท้องถิ่นที่สำคัญ ได้แก่

มาตรา ๘๐ (๔) ส่งเสริมและสนับสนุนการกระจายอำนาจเพื่อให้องค์กรปกครองส่วนท้องถิ่น ชุมชน องค์กรทางศาสนา และองค์กรเอกชน จัดและมีส่วนร่วมในการจัดการศึกษาเพื่อพัฒนามาตรฐานคุณภาพ การศึกษาให้เท่าเทียมและสอดคล้องกับแนวนโยบายพื้นฐานแห่งรัฐ

มาตรา ๒๘๙ องค์กรปกครองส่วนท้องถิ่นมีอำนาจหน้าที่บำรุงรักษาศิลปะ จารีตประเพณีภูมิปัญญาท้องถิ่น และวัฒนธรรมอันดีของท้องถิ่น องค์กรปกครองส่วนท้องถิ่นย่อมมีสิทธิที่จะจัดการศึกษาอบรม และการฝึกอาชีพตามความเหมาะสมและความต้องการภายในท้องถิ่นนั้น และเข้าไปมีส่วนร่วมในการจัดการศึกษา อบรมของรัฐ โดยคำนึงถึงความสอดคล้องกับมาตรฐานและระบบการศึกษาของชาติ รวมทั้งการบำรุงรักษา ศิลปะ จารีตประเพณีภูมิปัญญาท้องถิ่น และวัฒนธรรมอันดีงามของท้องถิ่นด้วย

๒. พระราชบัญญัติการศึกษาแห่งชาติ พ.ศ. ๒๕๔๒ และที่แก้ไขเพิ่มเติม (ฉบับที่ ๒) พ.ศ. ๒๕๔๕

พระราชบัญญัติการศึกษาแห่งชาติ พ.ศ. ๒๕๔๒ และที่แก้ไขเพิ่มเติม (ฉบับที่ ๒) พ.ศ. ๒๕๔๕ กำหนดบทบาทหน้าที่เกี่ยวข้องในการจัดการศึกษาขององค์กรปกครองส่วนท้องถิ่นที่สำคัญ ดังนี้

มาตรา ๙ (๒) การจัดระบบ โครงสร้าง และกระบวนการจัดการศึกษาให้มีการกระจายอำนาจไปสู่ เขตพื้นที่การศึกษาสถานศึกษาและองค์กรปกครองส่วนท้องถิ่น

มาตรา ๔๑ องค์กรปกครองส่วนท้องถิ่นมีสิทธิจัดการศึกษาในระดับใดระดับหนึ่งหรือทุกระดับตาม ความพร้อม ความเหมาะสมและความต้องการภายในท้องถิ่น

**ภาระหน้าที่ของสำนักงานเขตพื้นที่การศึกษา ในการประสานส่งเสริมองค์กรปกครองส่วนท้องถิ่น
ให้สามารถจัดการศึกษาสอดคล้องกับนโยบายและมาตรฐานการศึกษา**

ตามมาตรา ๓๘ พระราชบัญญัติการศึกษาแห่งชาติ พ.ศ. ๒๕๔๒

กำหนดให้ในแต่ละเขตพื้นที่การศึกษาให้มีคณะกรรมการและสำนักงานเขตพื้นที่การศึกษามีอำนาจหน้าที่ในการกำกับดูแลจัดตั้ง ยุบ รวม หรือ เลิก สถานศึกษาขั้นพื้นฐาน ในเขตพื้นที่การศึกษา ประสาน ส่งเสริมและสนับสนุน สถานศึกษาเอกชน ในเขตพื้นที่การศึกษา ประสานและส่งเสริม องค์กรปกครองส่วนท้องถิ่น ให้สามารถ จัดการศึกษา สอดคล้องกับ นโยบาย และ มาตรฐานการศึกษา ส่งเสริมและสนับสนุน การจัดการศึกษา ของบุคคล ครอบครัว องค์กรชุมชน องค์กรวิชาชีพ สถาบันศาสนา สถานประกอบการ และ สถาบันสังคมอื่น ที่จัดการศึกษา ในรูปแบบที่หลากหลาย ในเขตพื้นที่การศึกษา

คณะกรรมการเขตพื้นที่การศึกษา ประกอบด้วย ผู้แทนองค์กรชุมชน ผู้แทนองค์กรเอกชน ผู้แทน องค์กรปกครองส่วนท้องถิ่น ผู้แทนสมาคมผู้ประกอบการวิชาชีพครู ผู้แทนสมาคมผู้ประกอบการ วิชาชีพอิสระ ผู้แทนสมาคมผู้ปกครองและครู และ ผู้ทรงคุณวุฒิ ด้านการศึกษา ศาสนา ศิลปะ และ วัฒนธรรม จำนวนกรรมการ คุณสมบัติ หลักเกณฑ์ และ วิธีการสรรหา การเลือก ประธานกรรมการและ กรรมการ วาระการดำรงตำแหน่ง การพ้นจากตำแหน่ง ให้เป็นไป ตามที่กำหนดใน กฎกระทรวง

ให้ผู้อำนวยการ สำนักงานเขตพื้นที่การศึกษาเป็นกรรมการและเลขานุการของ คณะกรรมการเขต พื้นที่การศึกษา

ในการดำเนินการตามวรรคหนึ่งในส่วนที่เกี่ยวกับสถานศึกษาเอกชนและองค์กรปกครองส่วนท้องถิ่น จะอยู่ในอำนาจหน้าที่ของเขตพื้นที่การศึกษาใด ให้เป็นไปตามที่รัฐมนตรีประกาศกำหนดโดยคำแนะนำของ คณะกรรมการการศึกษาขั้นพื้นฐาน

มาตรา ๔๒ ให้กระทรวงกำหนดหลักเกณฑ์และวิธีการประเมินความพร้อมในการจัดการศึกษาของ องค์กรปกครองส่วนท้องถิ่นและมีหน้าที่ในการประสานและส่งเสริมองค์กรปกครองส่วนท้องถิ่นให้สามารถจัด การศึกษา สอดคล้องกับนโยบายและได้มาตรฐานการศึกษา รวมทั้งการเสนอแนะการจัดสรรงบประมาณ อุดหนุนการจัดการศึกษาขององค์กรปกครองส่วนท้องถิ่น

หลักการจัดการศึกษาขององค์กรปกครองส่วนท้องถิ่น

๑) การจัดการศึกษาขององค์กรปกครองส่วนท้องถิ่นต้องยึดหลักการศึกษาลดชีวิตสำหรับ ประชาชน ให้สังคมมีส่วนร่วมในการจัดการศึกษาและการพัฒนาสาระและกระบวนการเรียนรู้ให้เป็นไปอย่าง ต่อเนื่อง

๒) องค์กรปกครองส่วนท้องถิ่นสามารถจัดการศึกษาอย่างมีคุณภาพ มาตรฐาน ทัวถึง โดยไม่เก็บ ค่าใช้จ่าย ไม่น้อยกว่า ๑๒ ปี ตามมาตรา ๔๙ ของรัฐธรรมนูญแห่งราชอาณาจักรไทย พุทธศักราช ๒๕๕๐

๓) องค์กรปกครองส่วนท้องถิ่นต้องจัดการศึกษาสำหรับบุคคลซึ่งมีความบกพร่องทางร่างกาย จิตใจ สติปัญญา อารมณ์ สังคม หรือความบกพร่องทางการสื่อสารและการเรียนรู้ หรือมีร่างกายพิการ หรือทุพพลภาพ หรือบุคคลซึ่งไม่สามารถพึ่งตนเองได้ หรือไม่มีผู้ดูแลหรือด้อยโอกาส ให้มีสิทธิและโอกาสได้รับการศึกษาขั้นพื้นฐานเป็นพิเศษ และจัดการศึกษาสำหรับบุคคลซึ่งมีความสามารถพิเศษด้วยรูปแบบที่เหมาะสม โดยคำนึงถึงความสามารถของบุคคลนั้น ซึ่งสอดคล้องกับพระราชบัญญัติการศึกษาแห่งชาติ พ.ศ. ๒๕๔๒

๔) การจัดการศึกษาต้องเป็นไปเพื่อพัฒนาคนไทยให้เป็นมนุษย์ที่สมบูรณ์ทั้งร่างกาย จิตใจ สติปัญญา ความรู้ และคุณธรรม มีจริยธรรมและวัฒนธรรมในการดำรงชีวิต สามารถอยู่ร่วมกับผู้อื่นได้อย่างมีความสุข

๕) กระบวนการเรียนรู้ต้องมุ่งปลูกฝังจิตสำนึกที่ถูกต้องเกี่ยวกับการเมืองการปกครองในระบอบประชาธิปไตย อันมีพระมหากษัตริย์ทรงเป็นประมุข รู้จักรักษาและส่งเสริมสิทธิหน้าที่ เสรีภาพ ความเคารพ กฎหมาย ความเสมอภาค และศักดิ์ศรีความเป็นมนุษย์ มีความภาคภูมิใจในความเป็นไทย รู้จักรักษาผลประโยชน์ส่วนรวมและของประเทศชาติ รวมทั้งส่งเสริมศาสนา ศิลปะ วัฒนธรรมของชาติ การกีฬา ภูมิปัญญาท้องถิ่น ภูมิปัญญาไทย และความรู้อันเป็นสากล ตลอดจนอนุรักษ์ทรัพยากรธรรมชาติและสิ่งแวดล้อม มีความสามารถในการประกอบอาชีพ รู้จักพึ่งตนเอง มีความคิดริเริ่มสร้างสรรค์ ใฝ่รู้ และเรียนรู้ด้วยตนเองอย่างต่อเนื่อง

การจัดการศึกษาขององค์กรปกครองส่วนท้องถิ่นในปัจจุบัน

จากการที่กฎหมายได้กำหนดให้องค์กรปกครองส่วนท้องถิ่นมีอำนาจหน้าที่ในการจัดการศึกษาในเขตพื้นที่องค์กรปกครองส่วนท้องถิ่นมีภารกิจในการจัดการศึกษา ดังต่อไปนี้

๑) การจัดการศึกษาในระบบ องค์กรปกครองส่วนท้องถิ่นจัดการศึกษาในระบบสองรูปแบบ คือ การศึกษาขั้นพื้นฐานและการศึกษาระดับอุดมศึกษารายละเอียดดังนี้

(๑) การศึกษาขั้นพื้นฐาน การศึกษาขั้นพื้นฐานเป็นการจัดการศึกษาไม่น้อยกว่า ๑๒ ปีก่อนระดับอุดมศึกษา ซึ่งรัฐต้องจัดการศึกษาให้แก่ประชาชนอย่างทั่วถึงและมีคุณภาพ โดยไม่เก็บค่าใช้จ่าย สำหรับการแบ่งประเภทของการศึกษาขั้นพื้นฐานนั้นตามกฎหมายกระทรวง แบ่งออกเป็น ๓ ระดับ ดังนี้

การศึกษาระดับก่อนประถมศึกษา เป็นการจัดการศึกษาให้เด็กที่มีอายุระหว่าง ๓-๖ ปี โดยมีหลักการคือการเตรียมความพร้อมของเด็กด้านร่างกาย จิตใจ สติปัญญา อารมณ์ บุคลิกภาพ เพื่อการอยู่ร่วมกับผู้อื่นในสังคม

การศึกษาระดับประถมศึกษา มุ่งเน้นพัฒนาด้านคุณธรรม จริยธรรม และความรู้ความสามารถของเด็ก ใช้ระยะเวลาตามเกณฑ์ปกติ ๖ ปี

การศึกษาระดับมัธยมศึกษา แบ่งเป็น ๒ ระดับคือ ระดับมัธยมศึกษาตอนต้น เป็นการจัดการศึกษาถัดจากระดับประถมศึกษา ใช้เวลาเรียน ๓ ปี มีเป้าหมายเพื่อให้ความรู้ ความต้องการ ความสนใจ และสร้างความถนัดแก่นักเรียน เพื่อนำไปใช้ประกอบการงานและอาชีพที่สมควรแก่วัย และระดับมัธยมศึกษาตอนปลาย เป็นการจัดการศึกษาถัดจากระดับมัธยมศึกษาตอนต้น ใช้เวลาเรียน ๓ ปี เพื่อเป็นพื้นฐานสำหรับการศึกษาต่อและการประกอบอาชีพ ทั้งนี้การศึกษาระดับมัธยมศึกษาตอนปลายมี ๒ ประเภท คือ ประเภทสามัญ (มัธยมศึกษาปีที่ ๔ – ๖) และประเภทอาชีพศึกษา (ประกาศนียบัตรวิชาชีพ)

(๒) การศึกษาระดับอุดมศึกษา การศึกษาระดับอุดมศึกษาเป็นการจัดการเรียนการสอนภายหลังที่จบการศึกษาขั้นพื้นฐาน แบ่งเป็นสองระดับ คือ ระดับต่ำกว่าปริญญา ซึ่งครอบคลุมการศึกษาในระดับประกาศนียบัตรวิชาชีพชั้นสูงหรืออนุปริญญาและระดับปริญญา

๒) การศึกษาตามอัธยาศัย การศึกษาตามอัธยาศัย เป็นการศึกษานอกห้องเรียนที่ให้ผู้เรียนได้เรียนรู้ด้วยตนเองตามความสนใจ ศักยภาพ ความพร้อม และโอกาส โดยศึกษาจากบุคคล ประสบการณ์ สังคม สภาพแวดล้อม สื่อหรือแหล่งความรู้อื่นๆ

องค์กรปกครองส่วนท้องถิ่นทำหน้าที่จัดการให้ความรู้ด้านอาชีพ เป็นการจัดบริการและส่งเสริมสนับสนุนพัฒนาความรู้ทักษะในการประกอบอาชีพแก่ประชาชน รวมทั้งการรวมกลุ่มผู้ประกอบอาชีพในพื้นที่เพื่อเสริมสร้างการเรียนรู้ของประชาชน และความเข้มแข็งของชุมชน ตลอดจนการสนับสนุนหนังสือ หนังสือพิมพ์ สื่อ สิ่งพิมพ์แก่ที่อ่านหนังสือประจำหมู่บ้าน ตำบล และห้องสมุดขององค์กรปกครองส่วนท้องถิ่น

สถานศึกษาขององค์กรปกครองส่วนท้องถิ่น

องค์กรปกครองส่วนท้องถิ่นมีสถานศึกษา ๒ ลักษณะ คือ

๑) การจัดตั้งสถานศึกษาขึ้นเอง หรือขยาย หรือเปลี่ยนแปลงประเภทการศึกษา โดยให้สถานศึกษาที่จัดตั้งขึ้นใหม่หรือสถานศึกษาเดิมที่ขยายหรือเปลี่ยนแปลงประเภทการศึกษาจัดการศึกษาในระดับและประเภทที่มีความพร้อม มีความเหมาะสม และมีความต้องการภายในท้องถิ่น อาจแยกได้เป็น ๔ กรณี คือ

(๑) องค์กรปกครองส่วนท้องถิ่นยังไม่เคยจัดการศึกษามาก่อนจัดตั้งสถานศึกษาเพื่อให้จัดการศึกษาในระดับและประเภทที่กำหนด

(๒) องค์กรปกครองส่วนท้องถิ่นจัดการศึกษาอยู่แล้ว จัดตั้งสถานศึกษาขึ้นเพิ่มเติม โดยให้สถานศึกษาใหม่จัดการศึกษาในระดับและประเภทที่จัดอยู่แล้วในองค์กรปกครองส่วนท้องถิ่นนั้น

(๓) องค์กรปกครองส่วนท้องถิ่นจัดการศึกษาอยู่แล้ว จัดตั้งสถานศึกษาขึ้นเพิ่มเติม โดยสถานศึกษาใหม่จัดการศึกษาในระดับและประเภทที่แตกต่างไปจากระดับและประเภทที่จัดอยู่แล้วในองค์กรปกครองส่วนท้องถิ่นนั้น

(๔) องค์กรปกครองส่วนท้องถิ่นมิได้จัดตั้งสถานศึกษาเพิ่มเติม แต่ขยายหรือเปลี่ยนแปลงประเภทการศึกษาจากที่จัดอยู่เดิม

๒) การถ่ายโอนการศึกษามาจากกระทรวงศึกษาธิการ ตามแผนปฏิบัติการกำหนดขั้นตอนการกระจายอำนาจตามแผนการกระจายอำนาจให้แก่องค์กรปกครองส่วนท้องถิ่น องค์กรปกครองส่วนท้องถิ่นได้รับการถ่ายโอนสถานศึกษาส่วนหนึ่งจากกระทรวงศึกษาธิการ โดยการถ่ายโอนสถานศึกษาของกระทรวงศึกษาธิการ ไปสู่องค์กรปกครองส่วนท้องถิ่น จากปี พ.ศ. ๒๕๔๙ - ๒๕๕๗ มีจำนวนทั้งสิ้น ๔๘๕ แห่ง

แนวทางในการประสานและส่งเสริมองค์กรปกครองส่วนท้องถิ่นให้สามารถจัดการจัดการศึกษาให้สอดคล้องกับนโยบายและมาตรฐานการศึกษา

สำนักงานเขตพื้นที่การศึกษาสามารถประสานและส่งเสริมองค์กรปกครองส่วนท้องถิ่นให้สามารถจัดการจัดการศึกษาต่าง ๆ ดังนี้

๑. หลักสูตรและการบริหารหลักสูตร ประกอบด้วย

๑.๑ หลักสูตรสาระการเรียนรู้ ของหลักสูตรและการจัดระบบ สถานศึกษาต้องจัดทำสาระการเรียนรู้ให้สอดคล้องกับสภาพปัญหาของชุมชนและ สังคมและคำนึงถึงภูมิปัญญาท้องถิ่น สาระการเรียนรู้มี ๘ กลุ่มสาระหลัก เพื่อเสริมสร้างการคิด การเรียนรู้และ การแก้ปัญหา ตลอดจนการเสริมสร้างความเป็นมนุษย์ ศักยภาพพื้นฐานในการคิด การทำงาน และการพัฒนา ตนเอง

๑.๒ การพัฒนากระบวนการเรียนรู้ การพัฒนากระบวนการเรียนรู้หรือที่เรียกว่า การปฏิรูปการเรียนรู้ ครูต้องยึดผู้เรียนเป็นสำคัญเปิด โอกาสให้ผู้เรียนได้ฝึกคิดวิเคราะห์และศึกษาค้นคว้าด้วยตนเองฝึกให้ผู้เรียนมีประสบการณ์การเรียนรู้ด้วย ตนเอง รู้จักวิถีชีวิตวิถีการดำเนินชีวิตและมีทักษะในการเผชิญกับปัญหาต่างๆได้

๑.๓ สื่อการเรียนรู้ เป็นสิ่งจำเป็นช่วยให้ครูและผู้เรียนปฏิบัติกิจกรรมการเรียนการสอนได้ สะดวกยิ่งขึ้น เช่น เอกสารหลักสูตร คู่มือครู บันทึกการสอน แหล่งเรียนรู้ทุกรูปแบบ เทคโนโลยีต่างๆ

๑.๔ การวัดและการประเมินผลการเรียนรู้ เป็นองค์ประกอบที่ช่วยตรวจสอบคุณภาพผู้เรียน ผู้เรียนมีความก้าวหน้าทั้งด้านความรู้ ทักษะกระบวนการ คุณธรรมค่านิยมที่พึงประสงค์ การประเมิน แบ่งเป็น ๓ ระดับ คือ - การประเมินผลระดับชั้นเรียนเป็นหน้าที่ของครูผู้สอน - การประเมินผลระดับสถานศึกษา เป็นการตรวจสอบความก้าวหน้ารายปีและช่วง ชั้นของสถานศึกษา - การประเมินผลระดับชาติ ผู้เรียนทุกคนต้องเข้าประเมินผลระดับชาติในช่วงชั้นที่ ๑ ชั้นประถมศึกษาปีที่ ๓ และช่วงชั้นที่ ๒ ชั้นประถมศึกษาปีที่ ๖

๒. การวิจัยในชั้นเรียน

ผลจากการประเมินผู้เรียน ทำให้ครูทราบข้อบกพร่องของผู้เรียนแต่ละคนและคิดหาวิธีพัฒนา ผู้เรียนวิธีแก้ผู้เรียนอย่างเป็นระบบ ได้แก่การนำเอาวิจัยมาใช้เพื่อแก้ปัญหา ที่เรียกว่า วิจัยในชั้นเรียน (Classroom Research)

๓. การสอนซ่อมเสริม

เป็นอีกวิธีหนึ่งในการแก้ข้อบกพร่อง และเสริมทักษะการเรียนรู้แก่ผู้เรียนเมื่อครูพบว่า ความสามารถของผู้เรียนไม่บรรลุตามผลการเรียนรู้ที่คาดหวัง หรือสำหรับผู้เรียนที่ต้องการความช่วยเหลือกรณี พิเศษ วิธีสอนซ่อมเสริมมีหลายวิธี เช่น การสอนแบบตัวต่อตัว การสอนแบบกลุ่มย่อย นักเรียนเก่งสอน นักเรียนอ่อนสอนโดยบทเรียนสำเร็จรูป ให้ทำแบบฝึกหัด หรือเรียนด้วยตนเอง ฯลฯ

๔. การจัดกิจกรรมเสริมหลักสูตร

การจัดกิจกรรมเสริมหลักสูตร เป็นวิธีการช่วยพัฒนาคุณลักษณะและนิสัยใจคอของผู้เรียนให้ เป็นคนดี มีความเสียสละมีความซื่อสัตย์ กตัญญู มีความเมตตา กรุณา รักใคร่กลมเกลียว สมัคสมาน สามัคคีมี วินัย มี ภาวะของการเป็นผู้นำและผู้ตามที่ดี กิจกรรมต่างๆ เช่น กิจกรรมส่งเสริมประชาธิปไตยกิจกรรม ห้างสมุด ฯลฯ

๕. การนิเทศภายในสถานศึกษา

เป็นความพยายามที่จะปรับปรุงส่งเสริมประสิทธิภาพการเรียนการสอน ภายในสถานศึกษา ให้ดีขึ้น เป็นการเพิ่มพลังการปฏิบัติงานของครู ทำให้ครูสอนได้ตรงเป้าหมาย ทำให้ความเคลื่อนไหวทาง วิชาการของสถานศึกษาเป็นไปอย่างมีระบบและต่อเนื่อง ทำให้บุคลากรเห็นความสำคัญของงานวิชาการช่วยให้สถานศึกษาแก้ไขปัญหาที่เกิดขึ้น กิจกรรมการนิเทศ ดำเนินการได้หลายอย่าง การนำมาใช้ควรคำนึงถึงสภาพ ปัญหา และความต้องการ ของสถานศึกษา เช่น การประชุม อบรม ปรุมนิเทศ การสังเกตการณ์สอน การศึกษาเอกสารทางวิชาการ การ ให้คำปรึกษาเป็นรายกลุ่มรายบุคคล การสัมมนา ฯลฯ

๖. การประกันคุณภาพการศึกษา

การประกันคุณภาพภายใน จะเน้นการตรวจสอบและประเมินคุณภาพและมาตรฐานการศึกษา ด้านต่างๆ ของปัจจัยนำเข้า (Input) และกระบวนการ (Process) ส่วนการประกันคุณภาพภายนอก จะเน้นการประเมินคุณภาพและมาตรฐานการศึกษาในด้านต่างๆ ของผลผลิต (Output) และผลลัพธ์ (Outcome)

พ.ร.บ.การศึกษาแห่งชาติ พ.ศ. ๒๕๔๒ ได้กำหนดให้มีระบบการประกันคุณภาพการศึกษา เพื่อพัฒนาคุณภาพและมาตรฐานการศึกษาทุกระดับ สถานศึกษาจึงต้องจัดให้มีการประกันคุณภาพภายใน สถานศึกษา โดยให้เป็นส่วนหนึ่งของกระบวนการบริหาร การศึกษา ที่ต้องดำเนินการอย่างต่อเนื่องและ สถานศึกษา จำเป็นต้องรายงานประจำปีเสนอต่อหน่วยงานต้นสังกัด

บทบาทและหน้าที่ของสำนักงานเขตพื้นที่การศึกษาสุโขทัย เขต ๑ ที่มีต่อองค์กรปกครองส่วนท้องถิ่น
หลายด้าน เช่น ประสานงานด้านการจัดการศึกษาและความสัมพันธ์กับองค์กรปกครองส่วนท้องถิ่น

สำนักงานเขตพื้นที่การศึกษา สุโขทัย เขต ๑ ยังสามารถสร้างความสัมพันธ์ต่อองค์กรปกครองส่วน
ท้องถิ่นไม่ใช่แค่เฉพาะด้านการจัดการศึกษาขององค์กรปกครองส่วนท้องถิ่นเท่านั้น ยังสามารถประสานส่งเสริม
ให้องค์กรปกครองส่วนท้องถิ่น ชุมชนในด้านต่างๆ หลายด้านอาทิเช่น

๑. การถ่ายทอดความรู้ ศิลปะ วิทยาการ ให้องค์กรปกครองส่วนท้องถิ่นหรือสถานศึกษาในสังกัด
องค์กรปกครองส่วนท้องถิ่นที่มีหน้าที่อบรม พัฒนาผู้เรียน สร้างบุคลิกภาพหรือ คุณสมบัติของผู้เรียนตามความ
ต้องการของชุมชน

๒. เป็นแหล่งวิทยาการและวิทยาการ จัดประสบการณ์ให้ความรู้ ด้านต่างๆ เช่น ด้านวิชาการ

๓. ส่งเสริมความเป็นอันหนึ่งอันเดียวกันของชุมชน สร้างความสำนึกในท้องถิ่น สำนึกในความเป็นชาติ

๔. นำความเปลี่ยนแปลงด้านระบบการจัดการศึกษาแปลงมาสู่องค์กรปกครองส่วนท้องถิ่น มีส่วนร่วมในการ
พัฒนาการจัดการศึกษาขององค์กรปกครองส่วนท้องถิ่น

๕. เปิดโอกาสให้องค์กรปกครองส่วนท้องถิ่น (คณะกรรมการสถานศึกษา) เข้ามามีส่วนร่วมในการจัด
การศึกษาของเขตพื้นที่การศึกษา

สรุปสำนักงานเขตพื้นที่การศึกษาทุกแห่ง สามารถทำหน้าที่เป็นศูนย์กลางประสานงานและช่วยเหลือ
องค์กรปกครองส่วนท้องถิ่น ชุมชน องค์กรเอกชน สถาบันครอบครัว ให้สามารถจัดการศึกษาทุกระดับทุกระบบ ให้
สอดคล้องกับนโยบายการศึกษาแห่งชาติ ทั้งนี้โดยมีวัตถุประสงค์เพื่อบูรณาการความเจริญรุ่งเรืองเรื่องด้าน
การศึกษาและการพัฒนาประเทศอย่างครบทุกรูปแบบ

สำนักงานเขตพื้นที่การศึกษาประถมศึกษาสุโขทัย เขต ๑
สำนักงานคณะกรรมการการศึกษาขั้นพื้นฐาน
กระทรวงศึกษาธิการ

